

Direction départementale
des territoires

Service de l'Environnement
Unité Prévention des Risques

Affaire suivie par : Hervé VASSEUR
Tél. 03 23 24 64 50- Fax : 03 23 24 64 01

Courriel : ddt-env-pr@aisne.gouv.fr

Évaluation environnementale des PPRN

Examen au cas par cas de l'Autorité environnementale

Sollicitation de l'avis de l'autorité environnementale (SAAE)

**Modification du Plan de prévention des risques inondation (PPRI) de la vallée de l'Aisne aval
sur la commune de Cuffies**

A. Description des caractéristiques principales du document

Renseignements généraux	
Service compétent	DDT02
Coordonnées du service	50 bd de Lyon, 02011 Laon cedex
Secteur concerné	Le territoire de la commune de Mesbrecourt Richecourt
Procédure concernée	<input type="checkbox"/> Élaboration <input checked="" type="checkbox"/> Modification <input type="checkbox"/> Révision
Si un document existait précédemment, quel est son périmètre, son aléa et sa date de prescription / approbation ?	Plan de prévention des risques inondation (PPRI) de la vallée de l'Aisne, secteur de la vallée de l'Aisne dans sa partie aval entre Montigny-Lengrain et Sermoise approuvé le 24 avril 2008 sur la commune de Cuffies

Renseignement sur l'Aléa	
Type	Inondation par débordement de la rivière Aisne
Éléments (photos aériennes, cartographie de phénomène, arrêtés de CATNAT ...)	Arrêtés de catastrophes naturelles (1983, 1986, 1993, 1995) identifiés lors des études du PPRI de la vallée de l'Aisne Arrêtés complémentaires réalisés le 02 juillet 2000 (typologie ruissellement et coulées de boue).

B. Description des caractéristiques principales, de la valeur et de la vulnérabilité de la zone susceptible d'être touchée par la mise en œuvre du document.

Renseignements sur l'Enjeu des communes concernées par le document	
Population exposée actuelle	Il ressort que la mairie de Cuffies administre une population totale de 1819 personnes (données 2010).
ICPE - autorisation avec servitudes (SEVESO)	Néant
Captage AEP SDAGE Seine Normandie	Cf. fiche SIGES en annexe.

Milieus naturels	Cf. cartographies annexées
- Le territoire est-il / sera-t-il couvert par d'autres documents stratégiques ? (préciser la date d'approbation ou l'échéance prévisionnelle d'approbation)	SDAGE (schéma directeur d'aménagement et de gestion des eaux) 2016-2021 du bassin de la Seine et des cours d'eau côtiers normands approuvé le 01/12/2015
- En quoi le PPR pourrait-il contredire ou confirmer les orientations de ces plans ?	PGRI (plan de gestion du risque inondation) 2016-2021 du bassin de la Seine et des cours d'eau côtiers normands approuvé le 07/12/2015 SLGRI (Stratégie locale de gestion du risque d'inondation) : Non La commune de Cuffies (02245) est rattachée à la communauté d'agglomération du Soissonnais, couverte par le SCOT du pays soissonnais approuvé par délibération du 11 décembre 2012 et par un POS révisé le 18 mars 2002. Le PPRi modifié ne contredira pas les orientations des documents stratégiques ci-dessus.

C. Description des principales incidences sur l'environnement et la santé humaine de la mise en œuvre du document.

Le PPRi ne constitue pas un programme de travaux mais arrête des prescriptions qui permettent de réduire la vulnérabilité d'un territoire et de préserver les zones naturelles.

En cas de faits nouveaux non pris en compte par le PPRi en vigueur, il est de la responsabilité de l'autorité compétente en matière d'urbanisme de faire application notamment des articles R.111-2 et R.111-5 du code de l'urbanisme.

Cette mise à jour du PPRi est autorisée par la procédure de modification du PPR (article R.562-10-1 et 2 du code de l'environnement) si les faits nouveaux ne remettent pas en cause l'économie générale du plan.

Dans le cas présent, cette procédure est utilisée pour :

- rectifier une erreur matérielle afin de tenir compte des changements dans les circonstances de fait ;
- modifier en conséquence les documents graphiques délimitant les zones exposées à des risques.

Caractéristiques de la zone concernée par la procédure et des incidences potentielles de la modification du PPRi

Conformément aux dispositions de l'article R.562-10-1 du code de l'environnement, la procédure envisagée consiste à modifier le PPRi afin de rectifier **une erreur matérielle**. En effet, lors de l'élaboration du PPR initial le périmètre de la ZAC Saint Lambert approuvé n'a pas été reporté sur la carte des enjeux présents, les parcelles l'hébergeant avaient été classées en zone marron dite zone à préserver inconstructibles. Or, à ce jour, sur certaines de ces parcelles, un projet de bâti existant ou futur à la date d'approbation du PPRi est désormais envisagé.

La procédure de modification consiste donc à transformer, pour les parcelles concernées, le zonage réglementaire actuellement rouge en zonage réglementaire blanc, tout en garantissant, une gestion du risque inondation acceptable, au regard du projet d'extension décrit ci-dessus. Pour ce faire, les prescriptions associées à la zone blanche devront être reprises par la décision donnant l'autorisation de construction du

bâtiment considéré.

Le règlement et la note de présentation ne font pas l'objet de modification.

En aucun cas, ne seront prescrites des mesures structurelles. L'étude et la programmation de telles mesures (de ralentissement dynamique par exemple) relèvent d'outils de gestion du risque complémentaires, tels que par exemples les plans d'actions de protection contre le risque d'inondation (PAPI). Le règlement du PPR ne préjuge en rien des études d'impact ou d'analyse coût-bénéfice, qui seraient à réaliser dans le cadre de telles mesures.

Impacts sur les territoires frontaliers (cf. art. R.122-23 du code de l'environnement) ? Non.

D. Conclusion :

Conséquences majeures du plan sur l'environnement et la santé humaine

La modification du PPRI considéré, concerne un secteur urbanisable de par le bâti existant. Il vise à réduire les impacts négatifs du risque inondation sur les biens, sur l'environnement et sur l'économie par des prescriptions associées en matière d'urbanisme. Il concourt ainsi à améliorer la résilience du bâti futur.

Une fois approuvé, la modification du PPR est une servitude d'utilité publique opposable. Les documents d'urbanisme, les actes droit des sols et les projets de travaux décidés ultérieurement doivent s'y conformer et se rendre compatibles au PPRI modifié.

Pour toutes ces raisons, une évaluation environnementale du projet de modification du PPRI de la vallée de l'Aisne aval sur la commune de Cuffies ne semble pas nécessaire.

Laon, le 10 août 2016

Le responsable de l'unité Prévention des risques

Hervé VASSEUR



SIGES Seine-Normandie

Sommaire

Présentation du territoire	3
Territoire communal.....	3
Occupation du sol (CORINE LAND COVER).....	4
Cours d'eau (BD Carthage).....	5
Géologie	6
Carte géologique.....	6
Hydrogéologie	7
Masses d'eau souterraine.....	7
BD LISA.....	10
Cartes piézométriques.....	14
Quantité/Qualité.....	17
BSS Eau.....	17
ADES.....	20
Restriction d'eau (PROPLUVA).....	22
Vulnérabilité	23
Aksa remontées de nappes.....	23
Indice de développement et de persistance des réseaux (IDPR).....	24
Zone de répartition des eaux.....	25
Vulnérabilité intrinsèque.....	26
Usage	27
Prélèvements en eau (BNPE).....	27
SAGE.....	28
Bibliographie	29
Rapports BRGM.....	29

Synthèse des principales informations relatives aux eaux souterraines pour la commune de CUFFIES

Rapport édité le 10/08/2016



Présentation du territoire

Territoire communal

Les données sur le territoire de la commune sont issues de la BD TOP000, produit par l'IGN.

Commune : CUFFIES

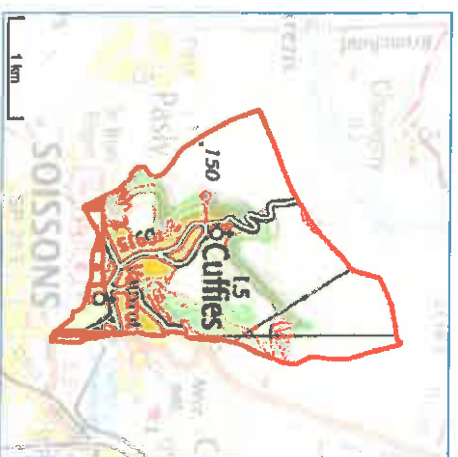
Département : 02 - AISNE

Superficie : 5,02 km²

Population : 1739 habitants (en 2011)

Communes voisines :

- CHAVIGNY
- GROUVY
- LEURY
- PASLY
- SOISSONS



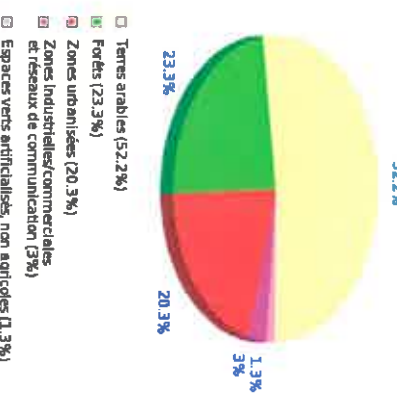
Occupation du sol (CORINE LAND COVER)

Les données présentées ci-dessous sont issues de CORINE Land Cover, base de données d'occupation des sols, dont le Ministère en charge de l'environnement est chargé d'assurer la production, la maintenance et la diffusion. Le programme CORINE Land Cover repose sur une nomenclature standard hiérarchisée à 3 niveaux et 44 postes. Les données présentées ci-après reposent sur le niveau 2 de la nomenclature, comprenant 15 postes.

Pour en savoir plus :

[Lien vers la rubrique sur l'occupation des sols](#)

Proportion des types de couverture



Synthèse des principales informations relatives aux eaux souterraines pour la commune de CUFFIES

Cours d'eau (BD Carthage)

Les données sont issues de la BD CARTHAGE® (Base de Données sur la Cartographie Thématique des Agences de l'EAU et du Ministère chargé de l'environnement).

Linéaire global de cours d'eau sur la commune : 0,45 km

Classe Nom	Longueur	Fiche
1 L'Aisme	0,444 km	Echelle cours d'eau (SANDRE)
6 Dérivation de Vauxrot	0,002 km	Echelle cours d'eau (SANDRE)

Classe 1 :  Cours d'eau de plus de 100km
Classe 6 :  Cours d'eau inférieur à 5km



Synthèse des principales informations relatives aux eaux souterraines pour la commune de CUFFIES

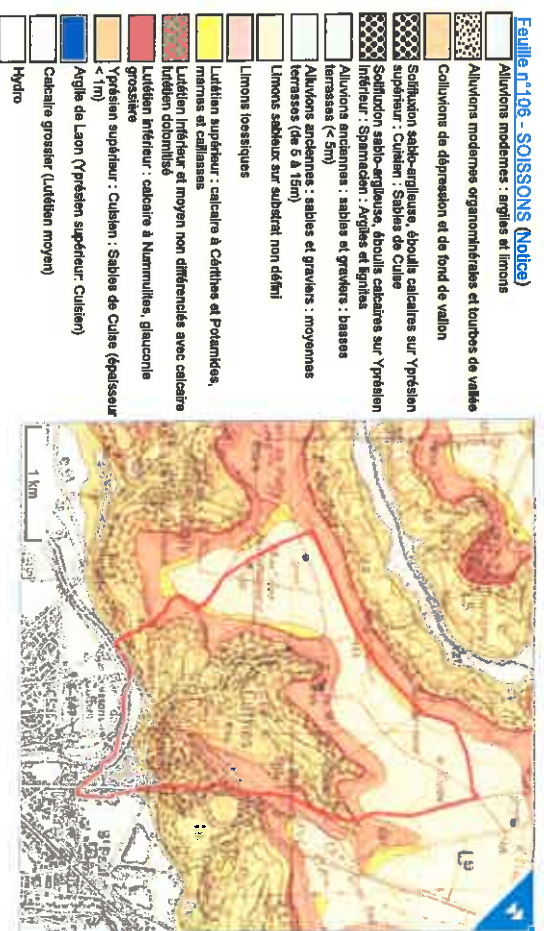
Géologie

Carte géologique

Les cartes géologiques au 1/50 000 du BRGM permettent de connaître les formations géologiques du territoire communal présentées à l'affluement ou en sous-face.

Pour en savoir plus :

[Lien vers l'article sur les cartes géologiques](#)



Hydrogéologie

Masses d'eau souterraine

La commune se situe au droit d'une ou de plusieurs masses d'eau souterraine (MESO). Une masse d'eau souterraine est un volume distinct d'eau souterraine constituant une unité d'évaluation de la directive-cadre européenne sur l'eau (DCE, 2000/60/CE).

Pour en savoir plus :

[Lien vers la rubrique du référentiel MESO](#)

Masses d'eau souterraine FRHG003

Code national : HG003

Code européen : FRHG003

Nom : Alluvions de l'Isne

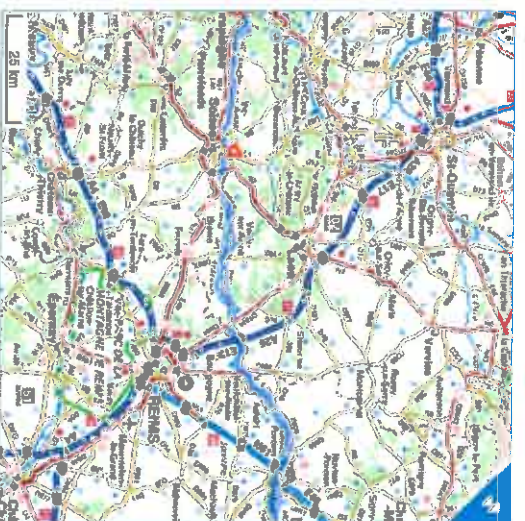
Niveau : 1

Type : Alluvial

Écoulement : Entièrement libre

[Fiche masse d'eau](#)

[Fiche nitrates](#)



Masses d'eau souterraine FRHG106

Code national : HG106

Code européen : FRHG106

Nom : Lutétien - Yprésien du Soissonnais-Laonnais

Niveau : 1

Type : Dominante sédimentaire non alluviale

Écoulement : Entièrement libre

[Fiche masse d'eau](#)

[Fiche nitrates](#)



Masses d'eau souterraine FRHG206

Code national : HG206

Code européen : FRHG206

Nom : Craie de Thiérache-Laonnais-Porcien

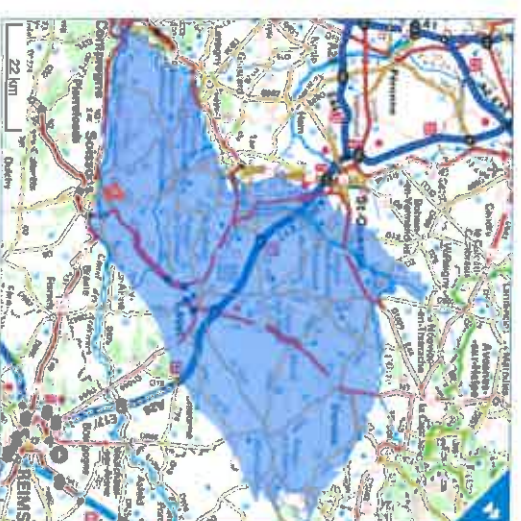
Niveau : 1

Type : Dominante sédimentaire non alluviale

Écoulement : Libre et capif, majoritairement libre

[Fiche masse d'eau](#)

[Fiche nitrates](#)



Synthèse des principales informations relatives aux eaux souterraines pour la commune de CUFFIES

Massif d'eau souterraine FRHG218

Code national : HG218

Code européen : FRHG218

Nom : Aften-récomblen capif

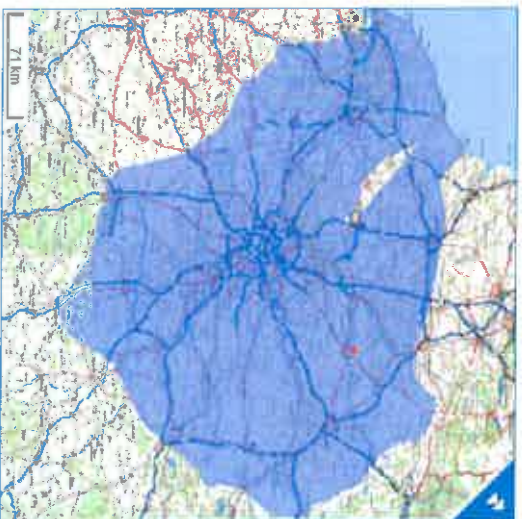
Niveau : 2

Type : Dominante sédimentaire non alluviale

Écoulement : Entièrement capif

[Fiche masse d'eau](#)

[Fiche nitrates](#)



Synthèse des principales informations relatives aux eaux souterraines pour la commune de CUFFIES

BD LISA

La succession des entités hydrogéologiques affleurantes au droit de la commune, c'est-à-dire l'empilement des couches géologiques aquifères (contenant une nappe d'eau souterraine) et des formations imperméables pouvant les séparer, est présentée ci-dessous. Ces données sont issues du référentiel hydrogéologique BD LISA (Base de Données sur les Limites des Systèmes Aquifères) à une échelle locale (niveau 3). Les entités BD LISA sont présentées de haut en bas de la page par ordre croissant de recouvrement : sur ce principe, l'entité d'ordre 1 se trouve à l'affleurement alors que l'entité d'ordre 5 est surmontée par 4 entités moins profondes (la profondeur de la couche n'est pas renseignée).

Pour en savoir plus :

[Lien vers la rubrique BD LISA](#)

Entité hydrogéologique 924AE07

Code : 924AE07

Nom : Alluvions actuelles à anciennes de l'Aisne

[Fiche nationale](#)

Ordre 1



Synthèse des principales informations relatives aux eaux souterraines pour la commune de CUFFRES

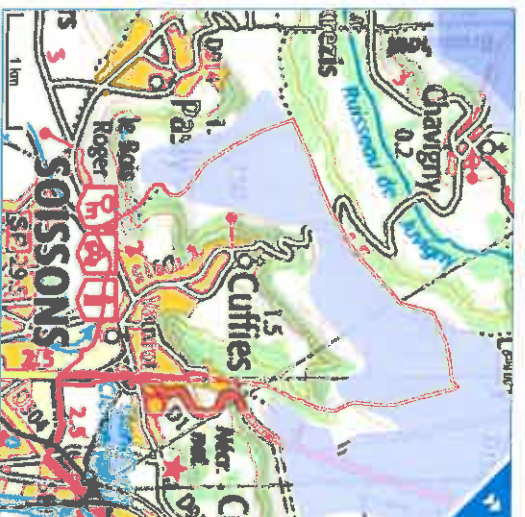
Entité hydrogéologique 113AQ01

Code : 113AQ01

Nom : Marnes et calcaires du Lutétien sup. du Bassin Parisien

[Fiche nationale](#)
[Fiche bassin](#)

Ordre 1
Ordre 2



Entité hydrogéologique 113AQ05

Code : 113AQ05

Nom : Calcaires et sables du Lutétien du bassin de l'Oise amont et de l'Aisne

[Fiche nationale](#)
[Fiche bassin](#)

Ordre 1
Ordre 2
Ordre 3



Synthèse des principales informations relatives aux eaux souterraines pour la commune de CUFFRES

Entité hydrogéologique 113AT03

Code : 113AT03

Nom : Argiles de Laon semi-perméables de l'Yprésien sup. du Bassin Parisien (bassin Seine-Normandie)

[Fiche nationale](#)
[Fiche bassin](#)

Ordre 1
Ordre 2
Ordre 3
Ordre 4-5



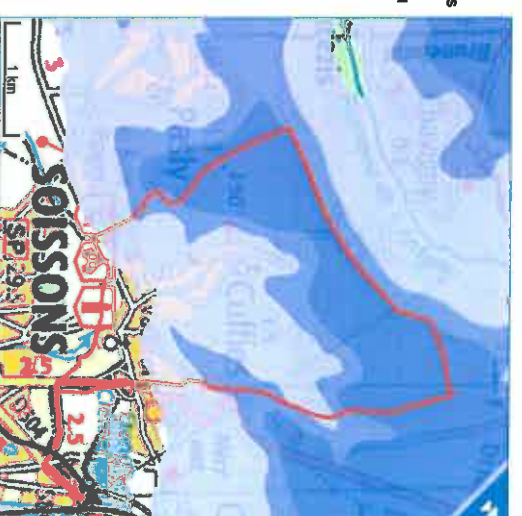
Entité hydrogéologique 113AV01

Code : 113AV01

Nom : Sables de Cuise sous couverture des argiles de Laon de l'Yprésien sup. du Bassin Parisien (bassin Seine-Normandie et sud du bassin Artois-Picardie)

[Fiche nationale](#)
[Fiche bassin](#)

Ordre 1
Ordre 2
Ordre 3
Ordre 4-5






Entité hydrogéologique 117AC03

Code : 117AC03

Nom : Argiles, sables et lignites de l'Yprésien inf. du Bassin Parisien (bassin Seine-Normandie et sud du bassin Artois-Picardie)

[Fiche nationale](#)
[Fiche bassin](#)

-  Ordre 1
-  Ordre 2
-  Ordre 3
-  Ordre 4-5
-  Ordre 6-10



Entité hydrogéologique 119AC01

Code : 119AC01

Nom : Sables, marges et calcaires de l'Yprésien basal et du Paléocène du Bassin Parisien (bassin Seine-Normandie et sud du bassin Artois-Picardie)

[Fiche nationale](#)
[Fiche bassin](#)

-  Ordre 1
-  Ordre 2
-  Ordre 3
-  Ordre 4-5
-  Ordre 6-10



Cartes piézométriques

Les cartes piézométriques sont une représentation cartographique de la surface des nappes libres ou de la pression hydrostatique des nappes captives. Elles peuvent être lues comme des cartes topographiques, les courbes de niveau (ou isopièzes) correspondant aux altitudes de la nappe au moment de la mesure piézométrique, donnent des indications sur la situation de la nappe, le sens des écoulements et leur vitesse. L'écoulement de la nappe est perpendiculaire aux isopièzes. Les niveaux sont variables au cours de l'année (hautes eaux, basses eaux ou moyennes eaux) et fluctuent d'une année à l'autre (variations inter-annuelles). La précision de la carte dépend de la densité de points de mesure et le tracé des isopièzes dépend de la méthode d'interpolation.

Pour en savoir plus :

[Lien vers la rubrique "Mesurer le niveau des nappes"](#)

[Lien vers toutes les cartes piézométriques du bassin Seine-Normandie consultables sur le SIGES](#)

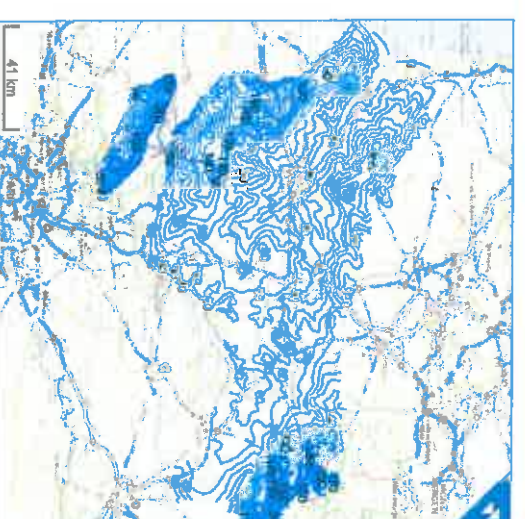
Isopièzes de la nappe de la craie en Picardie - ME (mesures effectuées 1960 - 2007 BRGVI)

Carte piézométrique des moyennes-eaux de la nappe de la Craie en Picardie extraite des atlas hydrogéologiques de l'Aisne de 2009 et de l'Oise 2012.

l'Aisne de 2008.

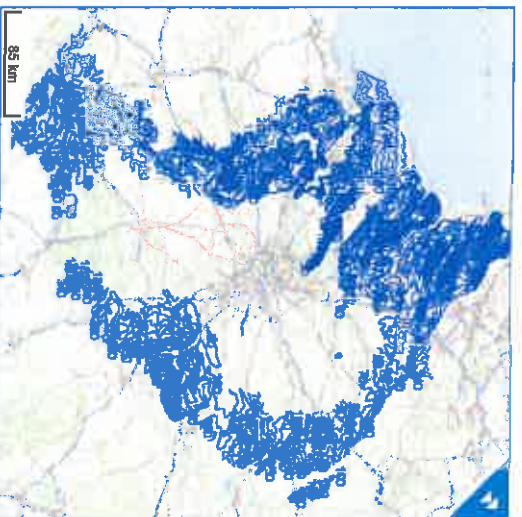
Aquifère de la craie (Crétacé supérieur).

[Accéder à l'article](#)



Synthèse des principales informations relatives aux eaux souterraines pour la commune de CUFFIES

Isopiezés de la nappe de la craie du bassin parisien - Albinet 1967 (BRGM)

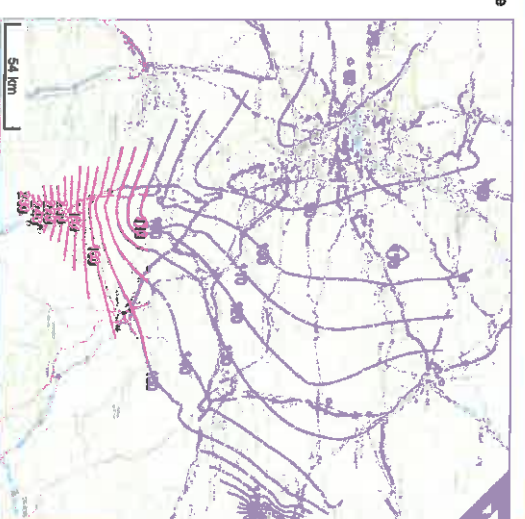


Carte de la nappe de la Craie dans le bassin de Paris par Albinet, année 1967.
Aquifère de la craie (Crétacé supérieur).
source : Carte hydrogéologique du bassin de Paris au 1/500 000, Editions BRGM (M. Albinet, 1967)

[Accéder à l'article](#)

Synthèse des principales informations relatives aux eaux souterraines pour la commune de CUFFIES

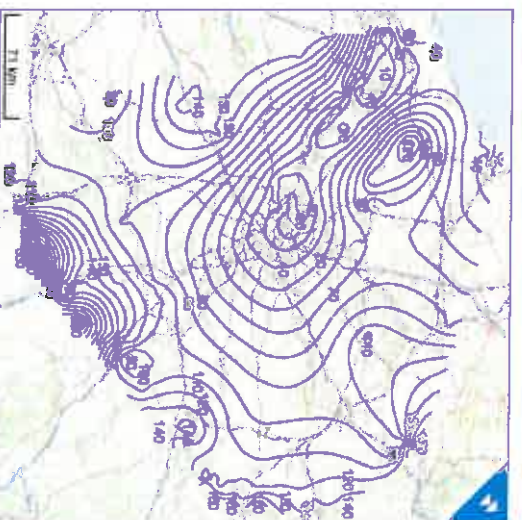
Isopiezés de la nappe du Néocomien - 1997 (BRGM)



Carte de la nappe du Néocomien dans le bassin de Paris, année 1997.
Aquifère de l'Albien / Néocomien.
source : Synthèse hydrogéologique du Crétacé inférieur du bassin de Paris, Rapport BRGM/RR-39702-FR (J.F. Vernoux et al., 1997)

[Accéder à l'article](#)

Isopiezés de la nappe de l'Albien - 1967 (BRGM)



source : BRGM/RR-39702-FR - Synthèse hydrogéologique du Crétacé inférieur du bassin de Paris.
Aquifère de l'Albien (crétacé inférieur).

[Accéder à l'article](#)

Quantité/Qualité

BSS Eau

Tous les points d'eau référencés sur le territoire communal (forages, piézomètres, puits, sources...) sont listés ci-dessous. Ces données sont issues de la base de données BSS Eau du BRGM dans laquelle chaque ouvrage dispose d'un identifiant national : le code BSS (Banque de données du Sous-Sol). La BSS Eau permet de visualiser la répartition des points et d'accéder à des informations ponctuelles sur le sous-sol, comme le niveau de la nappe ou la coupe géologique de l'ouvrage. L'inventaire des points d'eau n'est pas nécessairement exhaustif et les renseignements techniques sur les ouvrages peuvent être partiels. Toutes les informations disponibles sont compilées dans la "Fiche BSS Eau". Les nouveaux points d'eau référencés au fil du temps sont automatiquement intégrés à la fiche.

Pour en savoir plus :

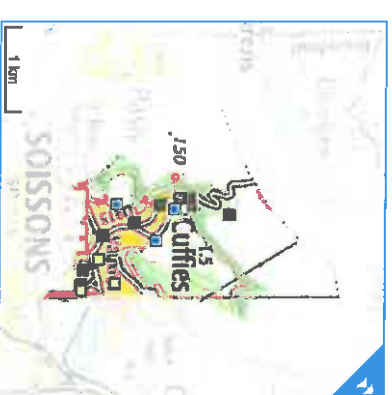
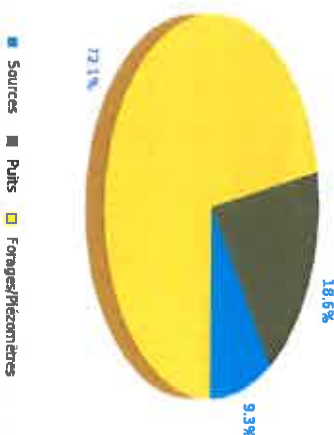
[Lien vers la rubrique sur le niveau des nappes](#)

Nombre d'ouvrages : 43 (dont 29 avec une profondeur non renseignée)

Code BSS	Nature	Profondeur	Fiche
01061X0043/HY	Source	0 m	Fiche BSS Eau
01065X0128/P	Puits	2,06 m	Fiche BSS Eau
01066X0173/P	Puits	2,81 m	Fiche BSS Eau
01065X0127/P	Puits	3,21 m	Fiche BSS Eau
01065X0128/P	Puits	4,88 m	Fiche BSS Eau
01066X0172/P	Puits	5,67 m	Fiche BSS Eau
01065X0124/P	Puits	7,05 m	Fiche BSS Eau
01065X0128/P	Puits	7,32 m	Fiche BSS Eau
01061X0044/P	Puits	9,87 m	Fiche BSS Eau
01066X0408/F5	Forage	10 m	Fiche BSS Eau
01066X0407/F4	Forage	10 m	Fiche BSS Eau
01066X0408/F3	Forage	10 m	Fiche BSS Eau
01066X0289/F	Forage	30 m	Fiche BSS Eau
01066X0030/F	Forage	30 m	Fiche BSS Eau
01066X0028/F	Forage	60,4 m	Fiche BSS Eau
01066X0430/T25	Forage		Fiche BSS Eau
01066X0431/T30	Forage		Fiche BSS Eau
01066X0409/F6	Forage		Fiche BSS Eau
01066X0410/PZ1	Forage		Fiche BSS Eau
01066X0411/PZ2	Forage		Fiche BSS Eau
01066X0413/PZ4	Forage		Fiche BSS Eau
01066X0415/PZ6	Forage		Fiche BSS Eau
01066X0417/PZ8	Forage		Fiche BSS Eau

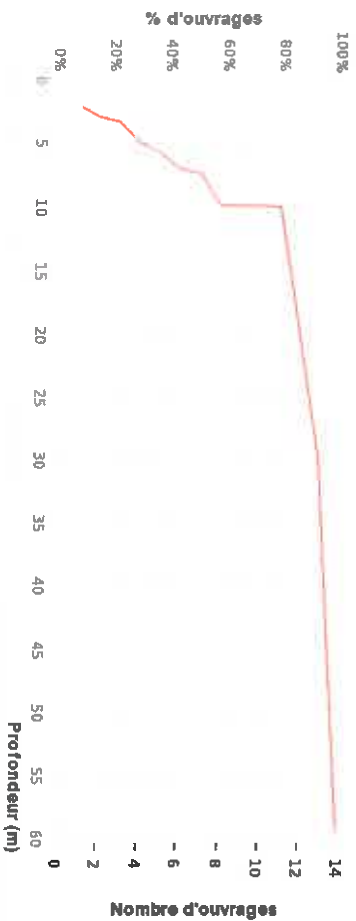
01066X0428/T23	Forage	Fiche BSS Eau	2
01066X0404/F1	Forage	Fiche BSS Eau	2
01066X0405/F2	Forage	Fiche BSS Eau	2
01065X0130/HY	Source	Fiche BSS Eau	2
01065X0129/HY	Source	Fiche BSS Eau	2
01066X0419/PZ10	Forage	Fiche BSS Eau	2
01061X0045/HY	Source	Fiche BSS Eau	2
01066X0418/PZ9	Forage	Fiche BSS Eau	2
01066X0412/PZ3	Forage	Fiche BSS Eau	2
01066X0422/T12	Forage	Fiche BSS Eau	2
01065X0421/PZ12	Forage	Fiche BSS Eau	2
01066X0414/PZ5	Forage	Fiche BSS Eau	2
01066X0420/PZ11	Forage	Fiche BSS Eau	2
01066X0429/T24	Forage	Fiche BSS Eau	2
01066X0427/T22	Forage	Fiche BSS Eau	2
01066X0418/PZ7	Forage	Fiche BSS Eau	2
01066X0428/T21	Forage	Fiche BSS Eau	2
01066X0429/T18	Forage	Fiche BSS Eau	2
01066X0424/T19	Forage	Fiche BSS Eau	2
01066X0425/T20	Forage	Fiche BSS Eau	2

Répartition des ouvrages par nature

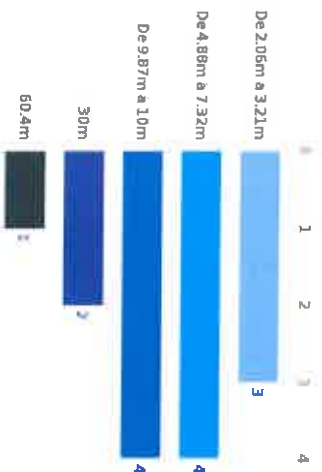


Synthèse des principales informations relatives aux eaux souterraines pour la commune de CUFFIES

Distribution des ouvrages par profondeur



Nombre d'ouvrages par tranche de profondeur



Synthèse des principales informations relatives aux eaux souterraines pour la commune de CUFFIES

ADES

Lorsqu'un point d'eau fait partie d'un réseau de surveillance des eaux souterraines, il dispose de mesures régulières de la qualité ou du niveau des nappes. Ces données sont rassemblées dans la banque nationale ADES, gérée par le BRGM. Tous les points ADES référencés sur la commune sont listés ci-dessous. Les informations disponibles sur les ouvrages ainsi que les données associées sont accessibles à partir de la "Fiche ADES". En cas d'absence de points sur la commune, les 3 points les plus proches situés à moins de 10 km de la commune sont signalés.

Pour en savoir plus :

[Lien vers la rubrique sur le niveau des nappes](#)

[Lien vers la rubrique de la qualité des eaux](#)

Nombre de piézomètres : 0

Nombre de qualimètres : 26

Nombre de piézomètres/qualimètres : 0

Qualimètres		
Code BSS	Lieu-dit	Profondeur
01086X0407/F4	VAUXROT	10 m
01086X0408/F3	VAUXROT	10 m
01086X0409/F5	VAUXROT	10 m
01086X0424/T19	VAUXROT	
01086X0425/T20	VAUXROT	
01086X0427/T22	VAUXROT	
01086X0429/T24	VAUXROT	
01086X0430/T25	VAUXROT	
01086X0418/P29	VAUXROT	
01086X0431/T30	VAUXROT	
01086X0428/T23	VAUXROT	
01086X0426/T21	VAUXROT	
01086X0423/T18	VAUXROT	
01086X0420/P211	VAUXROT	
01086X0417/P28	VAUXROT	
01086X0414/P25	VAUXROT	
01086X0409/F8	VAUXROT	
01086X0412/P23	VAUXROT	
01086X0404/F1	VAUXROT	
01086X0405/F2	VAUXROT	
01086X0411/P22	VAUXROT	

Synthèse des principales informations relatives aux eaux souterraines pour la commune de CLIFFES

01066X0413/PZ4	VAUXROT
01066X0415/PZ6	VAUXROT
01066X0416/PZ7	VAUXROT
01066X0419/PZ10	VAUXROT
01066X0421/PZ12	VAUXROT

[Echelle ADES](#)

[Echelle ADES](#)

[Echelle ADES](#)

[Echelle ADES](#)

[Echelle ADES](#)

Synthèse des principales informations relatives aux eaux souterraines pour la commune de CLIFFES

Restriction d'eau (PROPLUVIA)

Les données présentées ci-après sont issues du site **PROPLUVIA** qui présente les mesures de suspension ou de limitation des usages de l'eau prises par les préfets pour faire face à une insuffisance de la ressource en eau (souterraine et superficielle).

Pour en savoir plus :

[Lien vers l'article sur les arrêtés sécheresse](#)

Il n'existe aucune restriction en eau à ce jour sur cette commune.

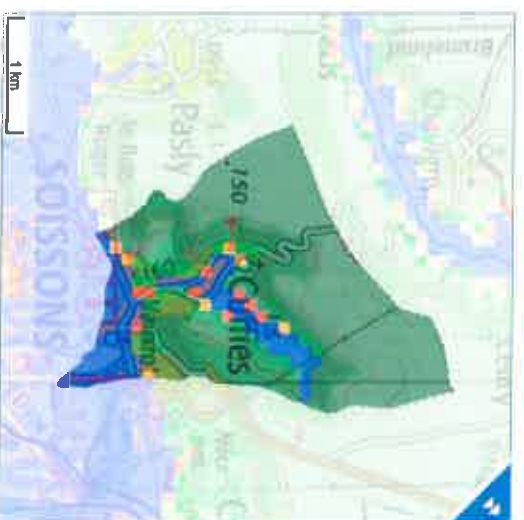
Vulnérabilité

Aléa remontées de nappes

La carte de sensibilité au phénomène de remontées de nappes à l'échelle du territoire communal est présentée ci-après. L'échelle de validité de ces données est le 1/100 000. Elles sont issues du site [Remontées de nappes](#). Cette carte a été établie à l'échelle départementale suivant une méthodologie nationale et reflète l'état des connaissances à la date de son élaboration. La méthodologie utilisée pour déterminer la sensibilité aux remontées de nappes est différente selon le type d'aquifères (sédimentaires ou aquifères de socle). Il y a donc parfois deux cartes visualisables ci-dessous selon les aquifères rencontrés sur la commune.

Pour en savoir plus :

[Lien vers la rubrique sur les remontées de nappe](#)

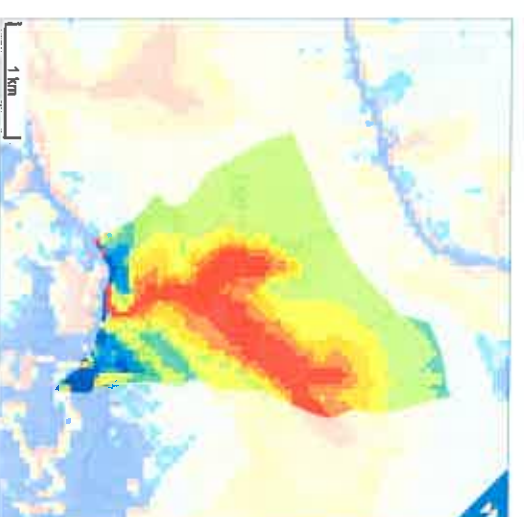
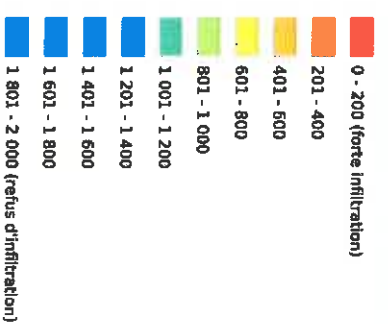


Indice de développement et de persistance des réseaux (IDPR)

Cet indicateur spatial traduit l'aptitude des formations du sous-sol à laisser ruisseler ou s'infiltrer les eaux de surface. Il a été créé par le BRGM pour réaliser des cartes nationales ou régionales de vulnérabilité intrinsèque des nappes aux pollutions diffuses. L'IDPR est disponible à l'échelle de la France sous forme de grille. Son échelle de validité est le 1/50 000.

Pour en savoir plus :

[Lien vers l'article sur l'IDPR](#)



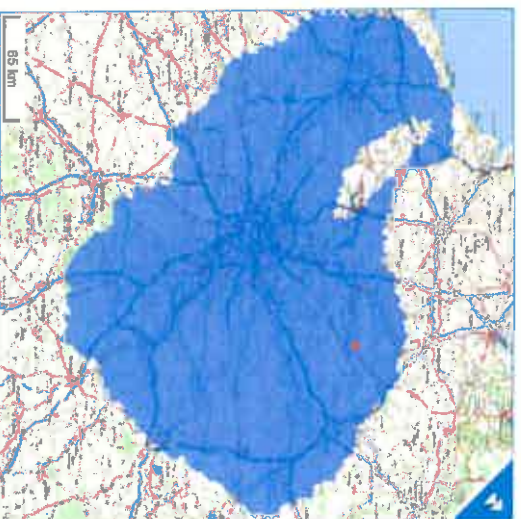
Zone de répartition des eaux

Une zone de répartition des eaux (ZRE) se caractérise par une insuffisance chronique des ressources en eau par rapport aux besoins. L'inscription d'une ressource (bassin hydrographique ou système aquifère) en ZRE constitue le moyen pour l'État d'assurer une gestion plus fine des demandes de prélèvements dans cette ressource, grâce à un abaissement des seuils de déclaration et d'autorisation de prélèvements.

Pour en savoir plus :

[Lien vers l'article sur les ZRE](#)

Zone de répartition des eaux 03001



Code : 03001

Nom : Albien

Type : Zone de répartition des eaux souterraines

Vulnérabilité intrinsèque

La carte de vulnérabilité intrinsèque simplifiée évaluée sur l'ensemble du bassin Seine-Normandie correspond à la sensibilité des eaux souterraines aux pressions anthropiques par la considération des caractéristiques du milieu naturel (et non par la nature et les propriétés de polluants : vulnérabilité spécifique). Cette notion, élaborée par le BRGM et mise en oeuvre par traitement cartographique (Système d'Information Géographique – logiciel ArcGIS®199), combine l'épaisseur de la Zone Non Saturée (ZNS) et l'Indice de Perméabilité des Réseaux (IDPR). Limites d'utilisation : la limite d'interprétation, d'exploitation, de la carte de vulnérabilité simplifiée est fixée par la méthode d'élaboration des données qui la compose. Par construction, on peut considérer une échelle minimum de 1/100 000. Celle-ci est directement due aux échelles de validité des données cartographiques exploitées (MNT, BD Carthage). Une exploitation à un niveau plus précis est à exclure.

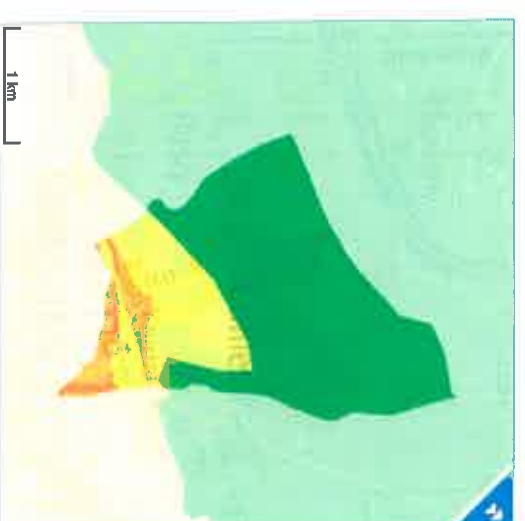
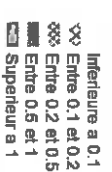
Pour en savoir plus :

[Lien vers l'article sur la vulnérabilité intrinsèque simplifiée](#)

Vulnérabilité intrinsèque :



Densité des cavités karstiques :



Synthèse des principales informations relatives aux eaux souterraines pour la commune de CUFFIES

Usage

Prélèvements en eau (BNPE)

La banque nationale des prélèvements quantitatifs en eau (**BNPE**) est l'outil national dédié aux prélèvements sur la ressource en eau, pour la France métropolitaine et les départements d'outre-mer. Les informations portant sur les volumes annuels directement prélevés sur la ressource en eau et sont déclinaées par localisation et catégorie d'usage de l'eau, issues aujourd'hui de la gestion des redevances par les agences et offices de l'eau, elles sont appelées à être complétées à court terme par d'autres producteurs de données. Les données sont actuellement mises à jour une fois par an.

[Accès à la fiche commune BNPE](#)

Synthèse des principales informations relatives aux eaux souterraines pour la commune de CUFFIES

SAGE

Le schéma d'aménagement et de gestion des eaux (**SAGE**) est un document de planification de la gestion de l'eau à l'échelle d'une unité hydrographique cohérente (bassin versant, aquifère, ...). Il fixe des objectifs généraux d'utilisation, de mise en valeur, de protection quantitative et qualitative de la ressource en eau et il doit être compatible avec le schéma directeur d'aménagement et de gestion des eaux (**SDAGE**).

Il n'existe aucun SAGE sur cette commune.

Synthèse des principales informations relatives aux eaux souterraines pour la commune de CUFIES

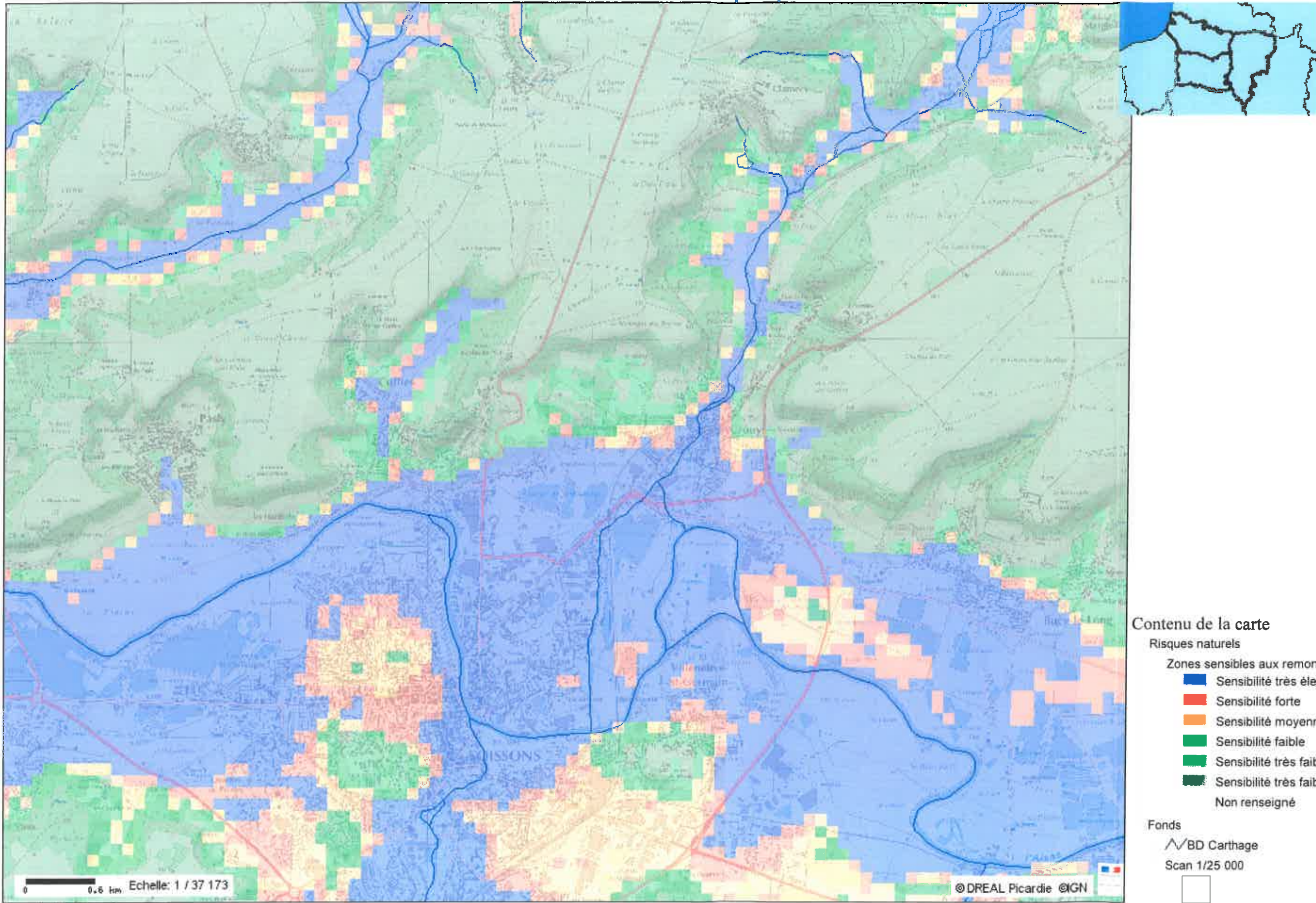
Bibliographie

Rapports BRGM

Liste des rapports BRGM en lien avec la commune.

Aucun rapport concernant cette commune.

L'eau et les milieux aquatiques en Picardie

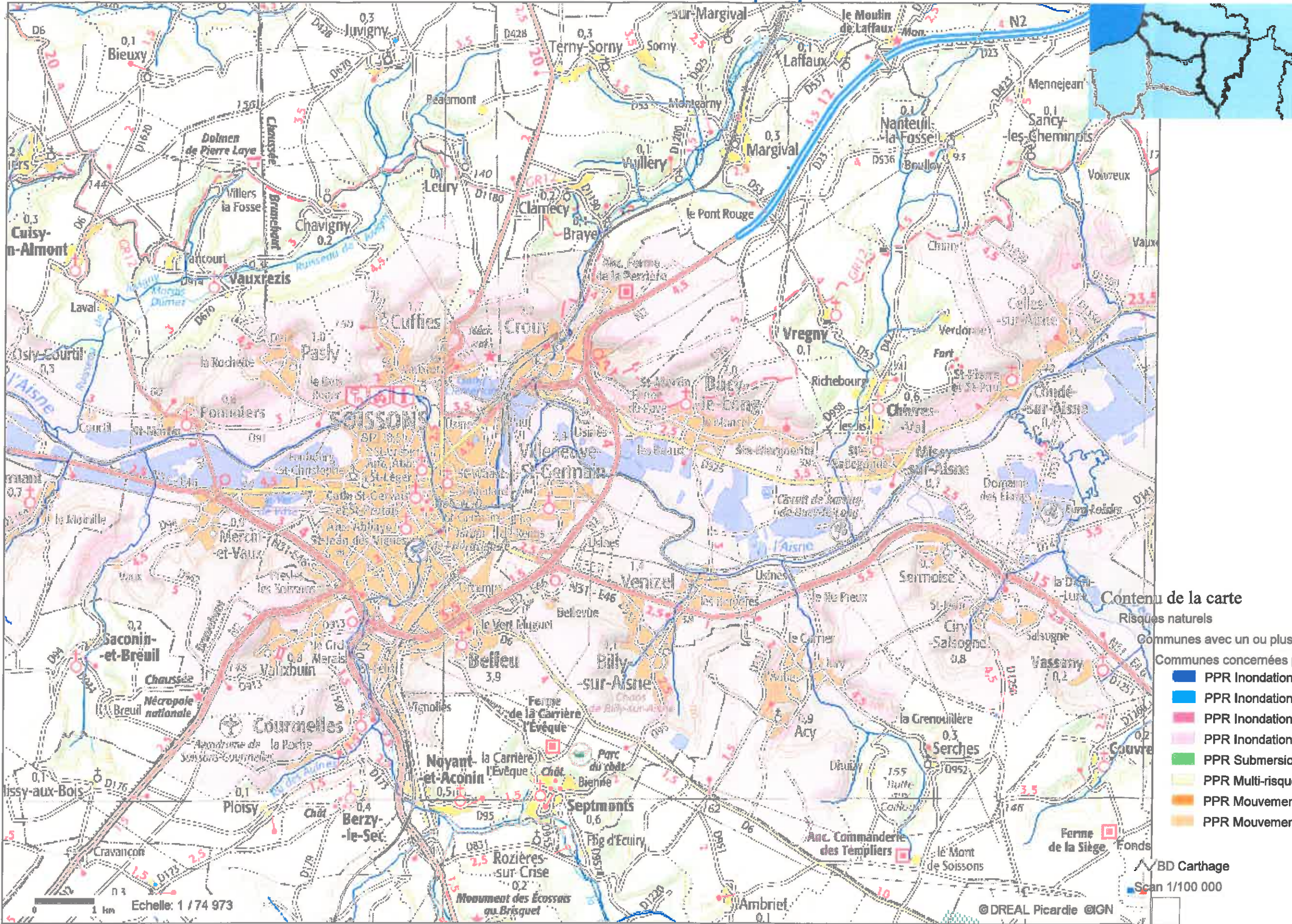


Contenu de la carte

- Risques naturels
- Zones sensibles aux remontées de nappe
- Sensibilité très élevée, nappe affleurante
 - Sensibilité forte
 - Sensibilité moyenne
 - Sensibilité faible
 - Sensibilité très faible
 - Sensibilité très faible à inexistante
 - Non renseigné

- Fonds
- BD Carthage
 - Scan 1/25 000

L'eau et les milieux aquatiques en Picardie



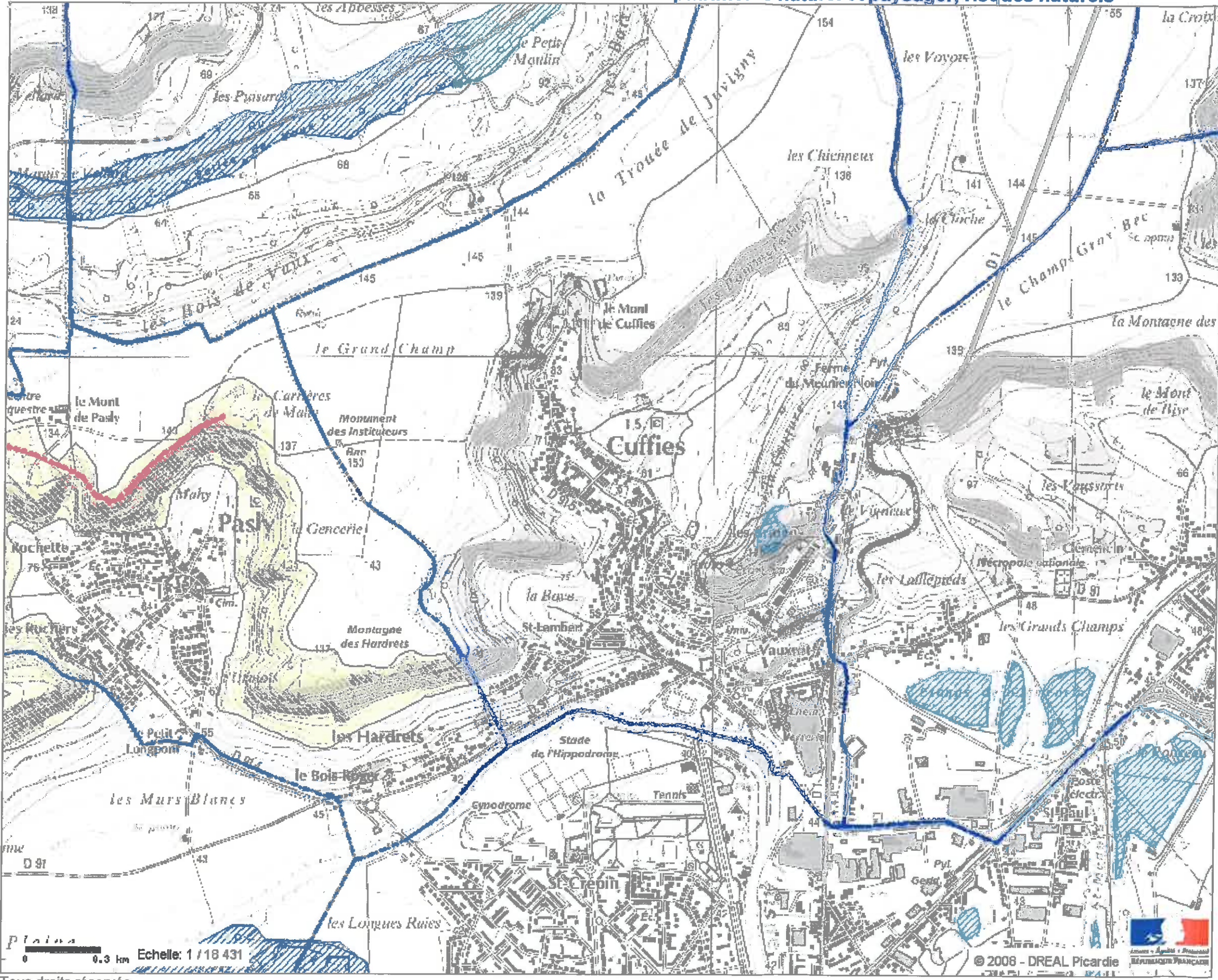
Contenu de la carte

- Risques naturels
- Communes avec un ou plusieurs PPR et/ou AZI
- Communes concernées par un PPR
 - PPR Inondations Approuvé
 - PPR Inondations Prescrit
 - PPR Inondations et coulées de boues Approuvé
 - PPR Inondations et coulées de boues Prescrit
 - PPR Submersion marine Prescrit
 - PPR Multi-risques Prescrit
 - PPR Mouvement de terrain Approuvé
 - PPR Mouvement de terrain Prescrit

BD Carthage
Scan 1/100 000

© DREAL Picardie © IGN

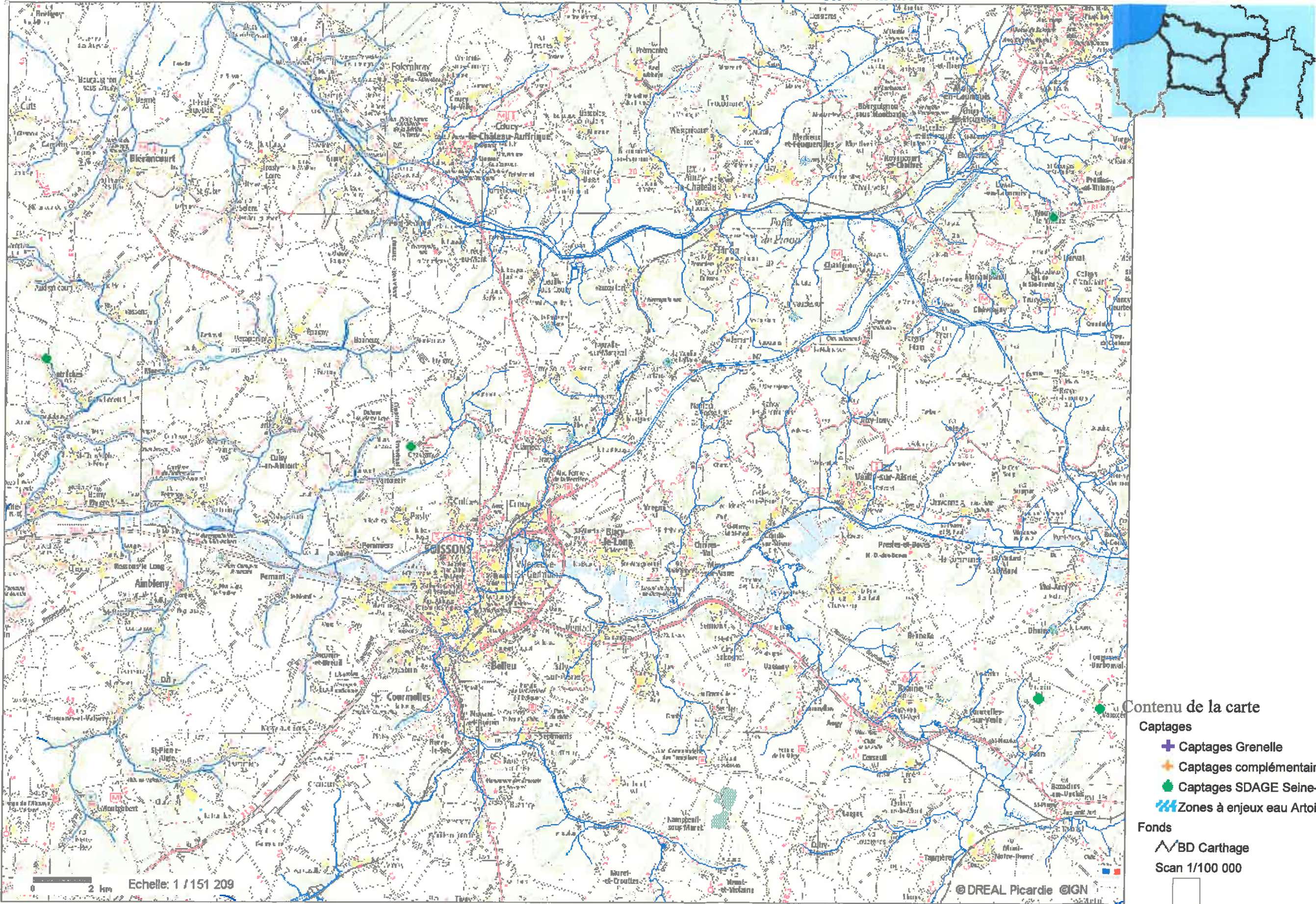
Protections et inventaires du patrimoine naturel et paysager, risques naturels



Contenu de la carte

- Natura 2000
 - Régions biogéographiques
 - ▨ Zones de Protection Spéciale
 - ▨ Zones Spéciales de Conservation
- Nature - inventaires
 - ▨ ZDH
 - ▨ Biocorridors grande faune
 - ▨ Biocorridors
 - ▨ ZICO
 - ▨ ZNIEFF type 2 G2
 - ▨ ZNIEFF type 1 G2
- Délimitations
 - ▨ Département
 - ▨ Commune
- Fonds
 - Scan 1/25 000 Noir et blanc

L'eau et les milieux aquatiques en Picardie



Contenu de la carte

- Captages**
- ✚ Captages Grenelle
 - ✚ Captages complémentaires Grenelle «Somme»
 - Captages SDAGE Seine-Normandie
 - /// Zones à enjeux eau Artois-Picardie
- Fonds**
- BD Carthage
 - Scan 1/100 000

