

## B-V.2) Axes de déplacement et perception de la ZIP

### Routes

Sur le territoire d'étude, les perceptions depuis les routes peuvent être divisées en trois grandes catégories :

- les vues ouvertes et séquencées par le relief sur les routes de plateau agricole,
- l'alternance de vues ouvertes et fermées sur les coteaux, avec des perceptions en surplomb au-dessus de la vallée,
- les vues plus fermées pour les routes de fond de vallée.

Dans les parties les plus bocagères du territoire, les perceptions sont courtes : l'enjeu ne concerne donc que des projets proches.

Ainsi, les enjeux sont également de trois types et concernent, pour les vues dans l'axe de la route :

- la cohérence des vues depuis les lignes de crêtes et les tronçons les plus proches pour les routes de plateaux,
- les effets d'écrasement du relief des vallées au niveau des vues ouvertes en sommet de coteau,
- les effets de surplomb ponctuels depuis le fond de vallée.

La **D946** et la **D1029** sont les deux grands axes traversant le plateau agricole sur le territoire d'étude. Seule la D946 traverse l'aire immédiate : sa sensibilité est **forte** dans l'aire immédiate quand la ZIP se situe dans l'axe de la route.

La sensibilité est **modérée** à **faible** dans les autres aires d'étude pour la D946 et la D1029, en fonction des vues potentielles sur le projet et des autres éléments paysagers perceptibles. Ainsi, l'arrivée sur Guise est un des secteurs les plus sensibles de ces deux axes routiers.

A l'ouest de la ZIP, plusieurs routes départementales peu fréquentées desservent les villages des vallées du Noirrieu et de l'Oise : en bord de plateau, il n'est pas rare qu'elles aient des vues en direction de la ZIP. C'est le cas des **D27** et la **D69** qui mènent respectivement à **Hannapes** et **Tupigny**. Ces deux villages ne sont pas perceptibles depuis le haut du coteau mais la vue est large sur la vallée.

La D665 qui mène à Grand-Verly est plus encaissée et suit un petit vallon : les perceptions sont fermées et n'offrent pas de vue dégagée sur la vallée au contraire de la **D960**. L'axe de la route étant décalé par rapport au projet, la sensibilité de cet axe est moins importante que pour les D27 et D69.

Dans la vallée du Noirrieu, la majeure partie du réseau routier présente des vues fermées et n'est pas tourné en direction de la ZIP : les sensibilités au projet sont donc très ponctuelles. C'est le cas de la **D77** à l'est d'Iron, qui permet une vue dégagée sur le village.

### Voies Ferrées

Depuis les trains, les perceptions alternent entre des vues fermées par un cadre boisé et l'encaissement de la voie, et des vues ouvertes et larges, moins fréquentes, sur les tronçons peu arborés : les enjeux en termes de perception sont limités.

La voie ferrée n'est pas orientée en direction de la ZIP : elle n'est donc pas sensible au projet.

Localisation des points de vue en Carte 11



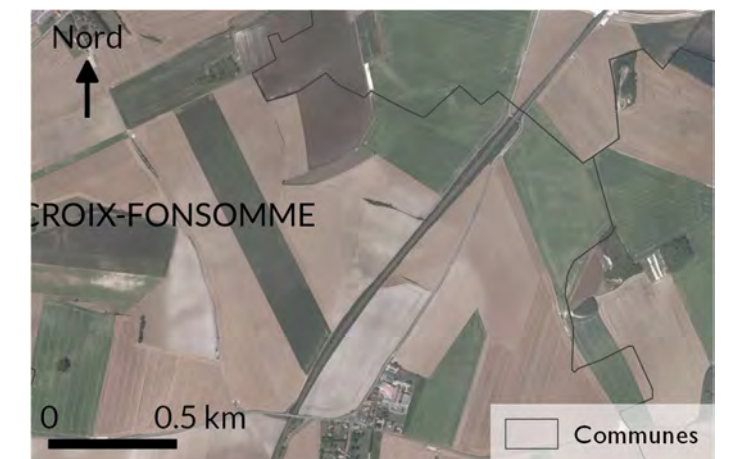
Photo 26. La D946 au niveau de la ZIP



Photo 27. La D69 au nord-ouest de Tupigny



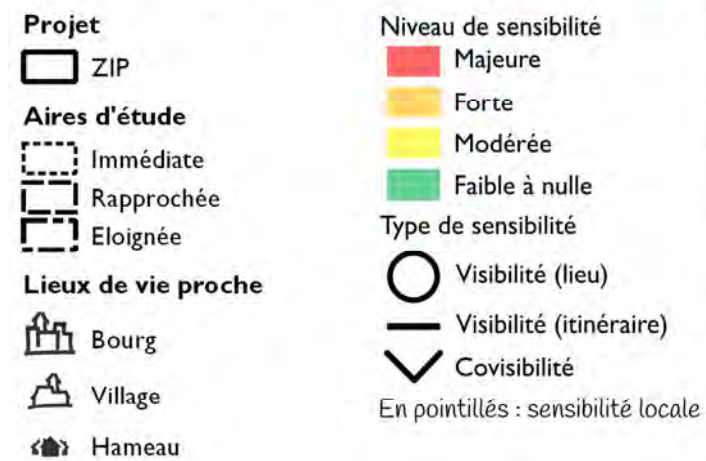
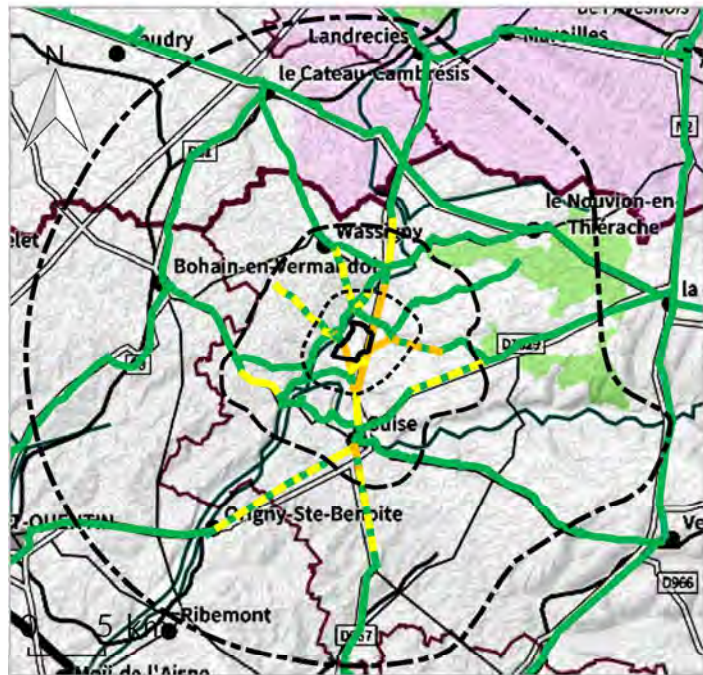
Photo 28. L'entrée est d'Iron sur la D77.



Source : Géopicardie.

Carte 33. La voie ferrée St-Quentin-Maubeuge à Croix-Fonsomme.

Sources : IGN BDAI 75, IGN Scan 10 et scan 25, Admin Express, Sandre, DREAL Hauts-de-France, IGN Route500.  
 Carte 34. Sensibilité des lieux de vie et des axes de déplacement autour du projet.



Volet paysager de l'étude d'impact du Parc éolien des Lupins - EnviroScop

### B-V.3) Etat de l'éolien existant et sensibilité du territoire aux impacts cumulés

L'état initial compte 25 parcs éoliens autorisés jusque dans l'aire éloignée.

- 9 parcs sont construits. Le plus proche, la Basse Thiérache Sud I-4, est situé à une distance minimale d'environ 300 m. Les autres parcs sont tous situés à plus de 6 km de la ZIP.
- 16 parcs sont autorisés non construits.

L'état actuel de l'environnement ne considère que les parcs autorisés, qu'ils soient construits ou non.

De plus, 4 parcs en instruction ont reçu l'avis de l'Autorité Environnementale et seront également pris en compte dans l'analyse des impacts cumulés des projets connus.

Ce nombre important d'éoliennes dans l'aire d'étude fait des impacts cumulés une thématique forte du volet paysager du projet de Parc éolien des Lupins.

A partir de cet état des lieux, plusieurs espaces d'accueil de l'éolien peuvent être définis comme des secteurs de densification, de structuration ou de ponctuation :

- le secteur en ponctuation « Basse Thiérache » situé au nord de Guise et de petite taille,
- le secteur en structuration « Coteau nord-ouest de l'Oise » qui s'étend de Noyales à Rancourt,
- les secteurs de densification « Saint-Quentin/Le Cateau » et « Vervins/Saint-Quentin » situés sur le plateau de part et d'autre de l'Oise.

Ces termes sont issus de la doctrine régionale et désignent les différentes stratégies de développement de l'éolien.

Le projet se localise au niveau du SECTEUR EN PONCTUATION « BASSE THIÉRACHE », à proximité du parc existant de Basse Thiérache Sud I-4. Le projet sera donc, pour de nombreux points, visible de manière simultanée avec le parc de ce secteur. La sensibilité est forte. Il s'agit de mettre en cohérence le projet avec l'éolien existant et autorisé ainsi que d'éviter les effets de saturation visuelle.

Le SECTEUR « COTEAU NORD-OUEST DE L'OISE » est distant de plus de 5 km de la ZIP. Les parcs éoliens sont localisés en léger recul par rapport au coteau, sont visibles de manière ponctuelle depuis le fond de vallée, souvent de manière isolée. Ils sont souvent visibles dans leur ensemble depuis la D1029 ainsi que ponctuellement depuis les départementales faisant la liaison entre les villages de la vallée et Bohain-en-Vermandois. La sensibilité est modérée et concerne les covisibilités entre le projet et les parcs du secteur depuis la D1029 ainsi que ponctuellement dans la vallée de l'Oise et sur les départementales menant à la vallée depuis Bohain-en-Vermandois. Les parcs d'Hauteville et de Noyales sont les plus susceptibles d'entrer en covisibilité avec le projet.

Le SECTEUR « VERVINS/ST-QUENTIN » est situé à plus de 11 km de la ZIP. Il est constitué de parcs autorisés non construits et de projets en instruction : il n'est pas visible aujourd'hui. Du fait de son organisation et de la topographie, les situations de vue simultanée avec le projet devraient être les plus importantes pour la D1029 et la D946, ainsi que depuis certains points hauts des départementales qui traversent le plateau. La sensibilité est faible à localement modérée, notamment pour les parcs éoliens situés entre Origny-Sainte-Benoite et Puisieux-et-Clanlieu.

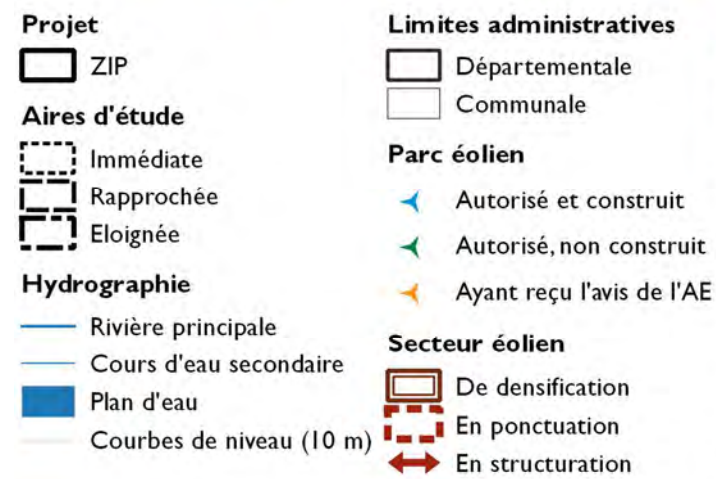
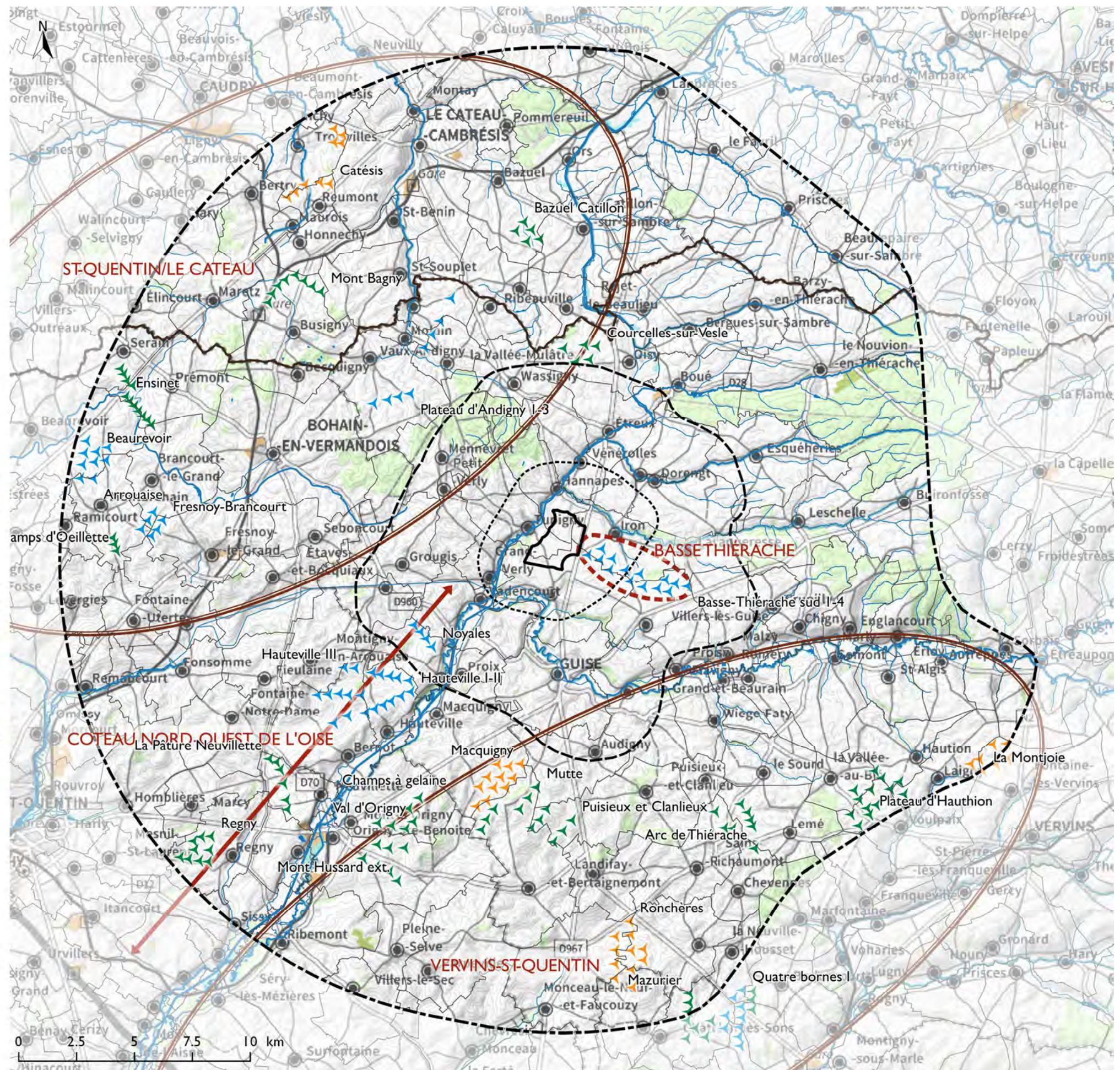
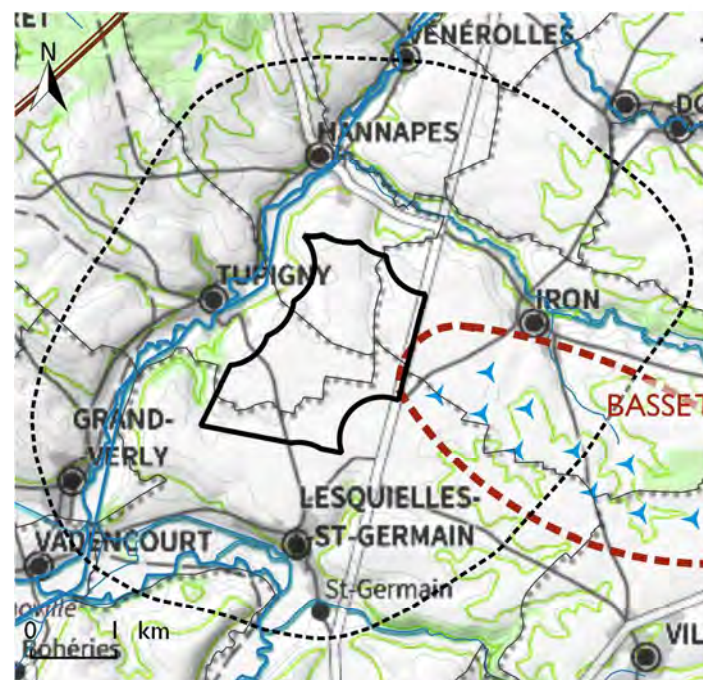
Le SECTEUR ST-QUENTIN/LE CATEAU présente un axe majeur de perception où l'éolien est le plus dense : la D952. Celle-ci n'est pas orientée en direction de la ZIP. Les différents parcs du secteur sont visibles, de manière isolée ou simultanée, depuis les petites départementales qui traversent le plateau, notamment depuis la D8. La sensibilité est faible à localement modérée et réside ainsi dans les covisibilités ponctuelles possibles pour des vues éloignées, notamment pour les vues sur les parcs de Vaux-Andigny et de Courcelles-sur-Vesle depuis la D8, la D946 et la D1029.

Parc éolien	Communes	Secteur	Etat	Eoliennes	Distance/ZIP	Hauteur maximale
Basse Thiérache Sud I-4	Iron, Villers-lès-Guise	Basse Thiérache	Autorisé et construit	14	0,4 km	150 m
Noyales	Noyales	Coteau nord-ouest de l'Oise	Autorisé et construit	4	5,3 km	145 m
Courcelles-sur-Vesle	Oisy	St-Quentin/ Le Cateau	Autorisé, non construit	5	6,5 km	150 m
Hauteville I-II	Hauteville	Coteau nord-ouest de l'Oise	Autorisé et construit	5	7,0 km	145 m
Plateau d'Andigny I-3	Vaux-Andigny, Molain, St-Martin-Rivière, La Vallée-Mulâtre	St-Quentin/ Le Cateau	Autorisé et construit	8	7,9 km	150 m
Hauteville III	Bernot, Hauteville	Coteau nord-ouest de l'Oise	Autorisé et construit	9	8,5 km	150 m
Mutte	Landifay-et-Bertaignemont	Vervins/ St-Quentin	Autorisé, non construit	6	9,4 km	130 m
Puisieux et Clanlieux	Puisieux-et-Clanlieu	Vervins/ St-Quentin	Autorisé, non construit	6	10,3 km	123 m
Champs à Gelaine	Mont-d'Origny	Vervins/ St-Quentin	Autorisé, non construit	3	11,0 km	175 m
Bazuel Catillon	Bazuel, Catillon-sur-Sambre	St-Quentin/ Le Cateau	Autorisé, non construit	5	11,7 km	150 m
Val d'Origny	Origny-Sainte-Benoite	Vervins/ St-Quentin	Autorisé, non construit	7	12,1 km	132 m
Arc de Thiérache	Sains-Richaumont, Chevennes, Lemé	St-Quentin/ Le Cateau	Autorisé, non construit	8	12,3 km	150 m
La Pâturage Neuville	Neuville	Coteau nord-ouest de l'Oise	Autorisé, non construit	6	13,6 km	175 m
Mont Bagny	Busigny	St-Quentin/ Le Cateau	Autorisé, non construit	8	13,7 km	150 m
Mont Hussard ext.	Origny-Sainte-Benoite	Vervins/ St-Quentin	Autorisé, non construit	4	14,5 km	150 m
Plateau d'Hauthion	Hauthion, Laigny, La vallée-au-Blé, Voulpaix	Vervins/ St-Quentin	Autorisé, non construit	13	15,6 km	179 m
Fresnoy-Brancourt	Fresnoy-le-Grand, Brancourt-le-Grand, Montbrehain	St-Quentin/ Le Cateau	Autorisé et construit	6	15,6 km	139 m
Ensinet	Serain, Prémont	St-Quentin/ Le Cateau	Autorisé, non construit	11	17,1 km	150 m
Champs d'Oeillette	Montbrehain	St-Quentin/ Le Cateau	Autorisé, non construit	3	17,5 km	139 m
Regny	Regny	Coteau nord-ouest de l'Oise	Autorisé, non construit	9	17,9 km	150 m
Arrouaise	Beaurevoir, Montbrehain	St-Quentin/ Le Cateau	Autorisé et construit	4	18,5 km	125 m
Beaurevoir	Beaurevoir	St-Quentin/ Le Cateau	Autorisé et construit	5	19,0 km	112 m
Mazurier	Châtillon-lès-Sons	Vervins/ St-Quentin	Autorisé, non construit	5	19,0 km	157 m
Quatre bornes I	La Neuville-Housset, Châtillon-lès-Sons, Marcy-sous-Marle, Marle	Vervins/ St-Quentin	Autorisé et construit	9	19,7 km	134 m
Berlancourt Châtillon-lès-Sons	Berlancourt, Châtillon-lès-Sons, Marle	Vervins/ St-Quentin	Autorisé, non construit	6	19,9 km	150 m
Ronchères	Housset, Monceau-le-Neuf-et-Faucouzy, Sons-et-Ronchères	Vervins/ St-Quentin	En instruction	11	15,4 km	180 m
Catésis	Reumont, Troisvilles	St-Quentin/ Le Cateau	En instruction	9	17,1 km	165 m
Fontaine du Berger	Macquigny	Vervins/ St-Quentin	En instruction	11	8,5 km	149 m
La Montjoie	Laigny, Fontaine-lès-Vervins	Vervins/ St-Quentin	En instruction	7	19,0 km	150 m

Figure 29 des parcs éoliens autorisés et ayant reçu un avis de l'autorité environnementale

Le projet éolien s'insère en ponctuation du parc éolien de Basse Thiérache Sud 1-4, dans une dynamique de densification de l'existant, comme le préconise la doctrine régionale en termes de développement de l'éolien. Du fait du nombre important de parcs et projets éoliens sur le territoire d'étude, les enjeux de cohérence avec les parcs existants et les projets connus sont forts (brouillage visuel, effets d'encercllement et de saturation visuelle des bourgs...)

Sources : IGN BDAlti 75, IGN Scan 100 et Scan 25, Admin Express, Sandre, DREAL Hauts-de-France.  
Carte 35. Etat de l'éolien autour du projet.



Volet paysager de l'étude d'impact du Parc éolien des Lupins - EnviroScop

## B-VI. PAYSAGES REMARQUABLES

Les paysages remarquables sont issus du recensement réalisé par les Atlas de paysage et par les Schémas Régionaux (SRE) du Nord-Pas-de-Calais et de Picardie.

Les SRE ont été annulés au Tribunal administratif, mais constituent une base de réflexion pour les enjeux régionaux.

### B-VI.1) Inventaire et description des paysages remarquables

« Les ensembles paysagers emblématiques sont des paysages particulièrement évocateurs de l'entité du paysage à laquelle ils appartiennent. [...] A ce titre ces paysages ne sont pas propices au développement éolien. [...] Les projets éoliens doivent néanmoins être en retrait suffisant de la ligne de crête pour que le rapport d'échelle soit favorable au relief. Les projets seront également de taille mesurée (hauteur, densité, nombre) et en séquences aléatoires afin d'éviter un effet répétitif. Les principales vallées font l'objet d'une marge de protection [...]. La prise en compte des rapports d'échelle est également une exigence pour les vallées secondaires non listées ici qui ne sont cependant pas représentées à l'échelle régionale pour des raisons de lisibilité [...] » SRE de Picardie.

#### Thiérache bocagère



Localisation du point de vue en Carte 36  
Photo 29. La Thiérache bocagère à Cartignies

**DESCRIPTION :** La Thiérache est fortement marquée par son passé agricole. L'élevage a ainsi façonné le bocage qui donne son charme au territoire tandis que les forêts rappellent les grandes étendues boisées historiques du nord de la France.

#### ELEMENTS REMARQUABLES

- les abbayes,
- les cités fortifiées d'Avesnes-sur-Helpe et Landrecies,
- le bocage (charmes têtards) et les corridors forestiers associés,
- la Sambre.

**VALORISATION ET MENACES.** Le Parc Naturel Régional de l'Avesnois est un élément fort de valorisation des paysages de Thiérache. Ceux-ci sont fragilisés par des difficultés liées à l'entretien du bocage, la mutation des pratiques agricoles et la disparition des usages traditionnels liés aux haies.

De nombreux lieux de la Thiérache bocagère présentent une ambiance intimiste, bucolique, qui tranche avec les paysages cultivés si présents en région Hauts-de-France. L'insertion d'éoliennes dans ces paysages d'échelle réduite est donc à éviter. **La ZIP n'est pas située en Thiérache.**

#### Vallées de l'Oise et ses affluents



Localisation du point de vue en Carte 36  
Photo 30. Vallée de l'Oise à Marly-Gomont.

**DESCRIPTION.** A l'amont de Guise, l'Oise et son affluent, le Thon, coulent à travers de larges vallées évasées, qui rompent avec les paysages de plateaux alentours. Les activités agricoles sont largement dominées par l'élevage bovin, induisant un nombre important de prairies.

A l'aval de Guise, la vallée devient plus encaissée et change d'orientation. Les versants dissymétriques, les affleurements de craie, les vastes prairies, la rivière au cours rapide... forment des paysages grandioses.

Les canaux sont un « moyen d'approche paysager privilégié » des paysages du département.

#### ELEMENTS REMARQUABLES

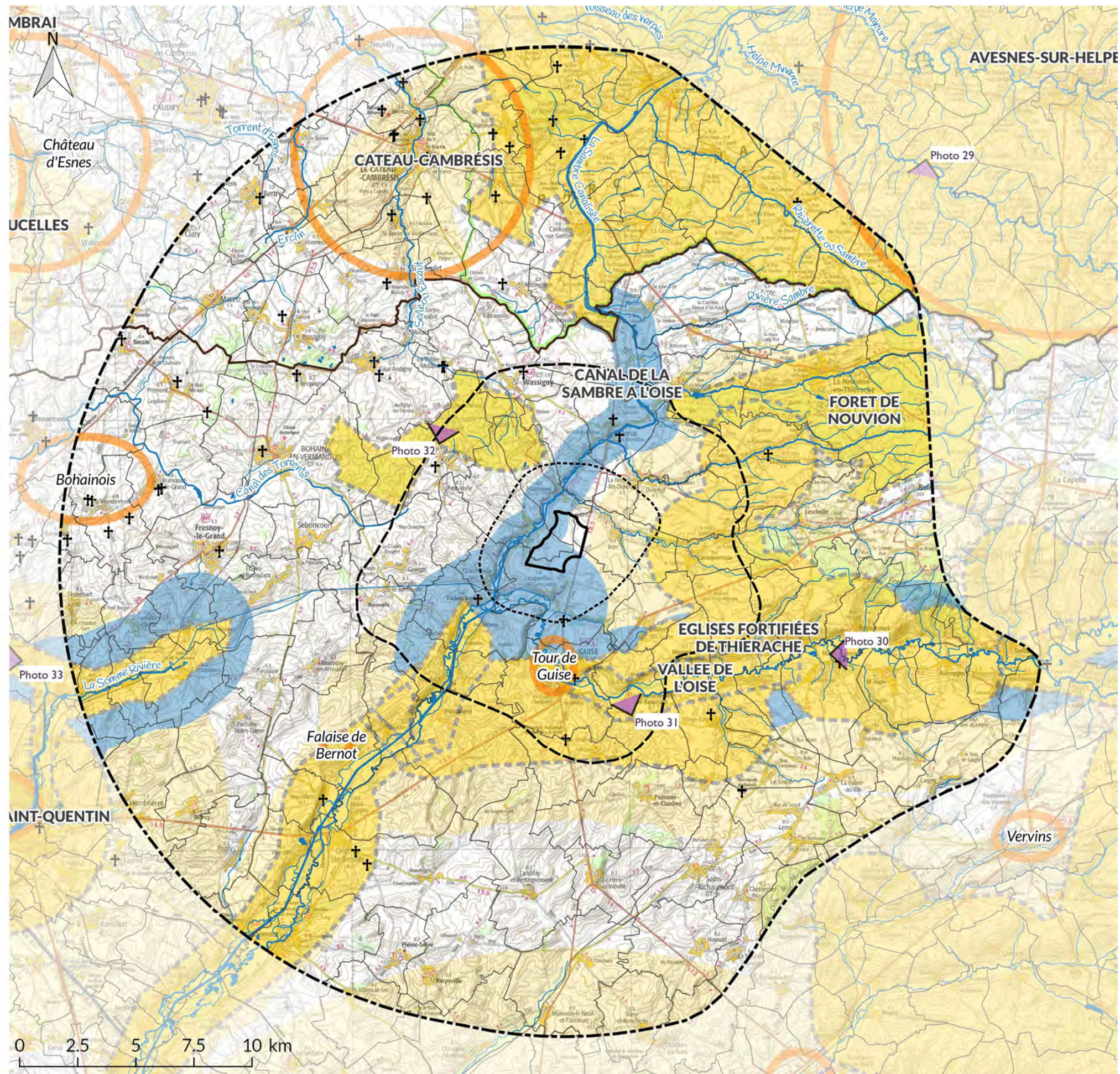
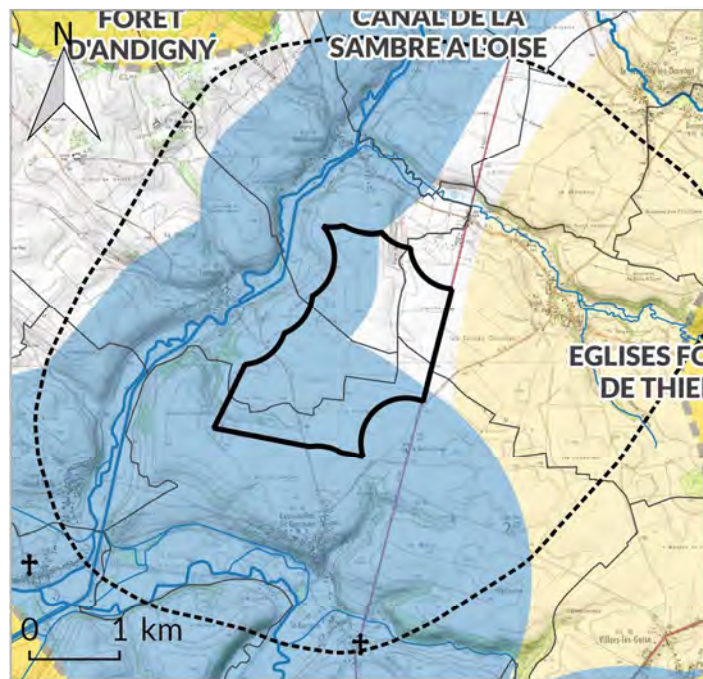
- Les points d'accès aux rivières (lien direct avec l'eau),
- La trame régulière et basse du bocage, cadrant les vues sur le paysage, les nombreuses prairies,
- Les canaux de l'Oise et de la Sambre à l'Oise,
- Les belvédères de l'Oise moyenne,
- Les villages pittoresques et leurs églises fortifiées, le bourg d'Origny-Sainte-Benoite,

**VALORISATIONS ET MENACES.** Les nombreux sentiers de randonnées permettent une découverte apaisée de ces territoires. Des aménagements trop prégnants sont les principaux éléments fragilisant les paysages à l'amont de Guise tandis que les activités d'extraction et les peupleraies fragilisent localement certains paysages de l'Oise moyenne. La déprise agricole se retrouve partout.

La forte valeur sociale de ces paysages et leur relief contrasté les rendent incompatibles avec l'éolien. La cohérence des vues depuis et sur les vallées doit être préservée (éviter les effets de surplomb...). La ZIP n'est pas située dans la vallée de l'Oise mais est localisée à proximité d'un de ses affluents : le Noirrieu.

Sources : IGN BDAlti 75, OSM, Admin Express, Sandre, DREAL Hauts-de-France.

Carte 36. Paysages remarquables autour du projet.



- |                                |                               |
|--------------------------------|-------------------------------|
| <b>Projet</b>                  | <b>Aires d'étude</b>          |
| ZIP                            | Immédiate                     |
| <b>Limites administratives</b> | Rapprochée                    |
| Départementale                 | Eloignée                      |
| Communale                      |                               |
| <b>Paysages reconnus</b>       | <b>Composition du paysage</b> |
| Paysages emblématiques         | Rivière principale            |
| Paysage de petite échelle      | Autre voie d'eau              |
| Périmètre de vigilance         | Plan d'eau                    |
| Paysage d'intérêt ponctuel     | Localisation du point de vue  |
| Lieu de mémoire                | Courbes de niveau (10 m)      |

### Eglises fortifiées de Thiérache



Localisation du point de vue en Carte 36

Photo 31. L'église St-Médard de Flavigny-le-Grand-et-Beaurain.

**DESCRIPTION :** Situées le long de l'Oise, la Brune et la Serre principalement, les églises fortifiées rappellent le caractère frontalier de la Thiérache. Construites à partir du 12<sup>e</sup> siècle, ses édifices ont été renforcés peu à peu, avec des moyens limités, pour devenir des refuges face aux multiples invasions et conflits.

L'église de Lavaqueresse est la plus proche du projet (distance de 5 km à la ZIP). Voir Photo 37.

#### ELEMENTS REMARQUABLES

- les silhouettes massives des églises,
- les éléments architecturaux ponctuels (portails...).

Commune	Dpt	Edifice	Protection
Marly-Gomont	Aisne	Église Saint-Rémy de Marly-Gomont	MH
Fontaine-au-Bois	Nord	Église Saint-Rémy de Fontaine-au-Bois	
Monceau-sur-Oise	Aisne	Église Sainte Catherine de Monceau-sur-Oise	
Laigny	Aisne	Église Saint-Martin de Laigny	
Crupilly	Aisne	Église Saint-Michel de Crupilly	
Wiège-Faty	Aisne	Église Saint-Martin de Faty	
Autreppes	Aisne	Église Saint-Hilaire d'Autreppes	MH
Lavaqueresse	Aisne	Église Notre-Dame-de-l'Assomption de Lavaqueresse	MH
Saint-Algis	Aisne	Église Saint-Algis de Saint-Algis	MH
Leschelle	Aisne	Église Saint-Pierre de Leschelle	
Englancourt	Aisne	Église Saint-Nicolas d'Englancourt	MH
Esquéhéries	Aisne	Église Saint-Martin d'Esquéhéries	MH
Sorbais	Aisne	Église Saint-Martin de Sorbais	
Macquigny	Aisne	Église Saint-Martin de Macquigny	MH
Flavigny-le-Grand-et-Beaurain	Aisne	Église Saint-Médard de Flavigny-le-Grand-et-Beaurain	MH
Haution	Aisne	Église Notre-Dame d'Haution	
Malzy	Aisne	Église Sainte-Aldegonde de Malzy	MH

Figure 30. Liste des églises de Thiéraches du territoire d'études

**VALORISATION ET MENACES :** Plusieurs églises fortifiées de Thiérache sont protégées au titre des Monuments Historiques. Ces édifices bénéficient d'une bonne fréquentation touristique. Certains édifices nécessitent une plus grande valorisation paysagère.

Les églises fortifiées sont souvent des points d'appel du regard : les effets de concurrence visuelle avec les parcs éoliens sont à éviter.

### Forêts de Nouvion et d'Andilly



Localisation du point de vue en Carte 36

Photo 32. Lisière de la forêt d'Andigny à Mennevret.

**DESCRIPTION :** Ces grandes forêts sont des témoins du couvert forestier ancien du nord de la France, préservées des défrichements du 19<sup>ème</sup> siècle par de grands propriétaires terriens.

La forêt d'Andigny est localisée à 2 km au nord de la ZIP et la forêt de Nouvion à 6,2 km au nord-est.

#### ELEMENTS REMARQUABLES

- Forêt humide dans la forêt de Nouvion et futaie régulière dans celle d'Andilly,
- Chênes séculaires remarquables,
- Châteaux (Leschelles, Nouvion),
- Villes pittoresques (Nouvion-en-Thiérache, La Capelle),
- Eglises fortifiées (Esquéhéries, Ribeaufontaine).

**VALORISATION ET MENACES :** Ces forêts accueillent des activités de loisir malgré une vocation première tournée vers la production de bois. Certains secteurs, particulièrement sombres, sont peu accueillants.

Les grands boisements sont rares dans le département de l'Aisne : l'implantation d'éoliennes hors de ceux-ci est à privilégier. A l'extérieur de la forêt, les enjeux concernent principalement la perturbation des vues en lisière dans l'axe des chemins forestiers. La forêt d'Andigny est localisée à plus de 2,1 km au nord de la ZIP.

### Somme et canal de Saint-Quentin



Localisation du point de vue en Carte 36

Photo 33. Canal de Saint-Quentin et paysages du Cambrésis.

**DESCRIPTION :** La vallée de la Somme, au début de son cours, est une véritable respiration paysagère dans les paysages du Vermandois par son « long cheminement verdoyant ».

Le canal de Saint-Quentin traverse les paysages du Vermandois et relie les départements de l'Aisne et du Nord.

La vallée de la Somme est située à plus de 13 km à l'ouest de la ZIP.

#### ELEMENTS REMARQUABLES

- les sources de la Somme à Fonsomme (bassin, alignements d'ormes, ferme de Fervaques...),
- les paysages humides et arborés du lit majeur (ripisylve, étangs, marais, cours d'eau...),
- les marais d'Isle, d'Harly et de Saint-Simon, l'étang du miroir à Séraucourt-le-Grand,
- le touage du souterrain de Riqueval.

**VALORISATION ET MENACES :** Les aménagements autour des sources de la Somme permettent d'accueillir le visiteur sur ce site remarquable. Les milieux humides présentent une grande stabilité, au contraire d'autres espaces qui souffrent soit d'une sur fréquentation, soit d'un enrichissement progressif. Des difficultés de gestion des berges fragilisent les paysages du canal de Saint-Quentin

La Somme à l'amont de Saint-Quentin, à plus de 13 km de la ZIP, ne forme pas une vallée marquée mais est constituée d'un ensemble de zones humides et aquatiques intéressantes. L'implantation d'éoliennes aux abords immédiats du fleuve et du canal est à éviter. La cohérence des vues depuis ceux-ci est à conserver, notamment depuis le site patrimonial des sources de la Somme.

### Paysages d'intérêt ponctuel

« Les autres paysages singuliers et représentatifs repérés dans les atlas des paysages [...] sont généralement des zones inadaptées pour l'implantation d'éoliennes. »

La **FALAISE DE BERNOT** : ce lieu est remarquable du fait de ses falaises de craie et d'une richesse floristique remarquable. Le coteau est parcouru par des chemins de randonnée qui permettent des vues en surplomb sur la vallée. Il s'agit d'un espace accueillant une fréquentation importante.

La falaise de Bernot est située à environ 11 km au sud-ouest de la ZIP.

Le **BOHAINOIS** est sillonné par de nombreuses vallées sèches et présente un couvert arboré qui le démarque du reste du Cambrésis : ceinture arborée autour des villages (haies, prairies et potagers), bois de Riqueval... La ville de Bohain-en-Vermandois présente un passé industriel intéressant.

Le Bohainois est localisé à plus de 16 km de la ZIP.

La **VILLE DE GUISE** avec ses vestiges médiévaux (le donjon des Ducs de Guise), son passé industriel et son utopie (le Familistère) est un haut lieu du patrimoine de l'Aisne. Située dans un méandre de l'Oise, Guise se détache dans les paysages cultivés alentours. L'essoufflement industriel menace aujourd'hui le bâti ancien qui donne son caractère à la cité.

La ville de Guise est distante d'environ 3 km de la ZIP.

Henri Matisse, l'industrie textile, les traités de 1559 entre la France, l'Espagne et l'Angleterre ont fait connaître la **VILLE DU CATEAU-CAMBRÉSIS**. Située dans la vallée de la Selle, la cité est un point d'appel important du regard depuis les axes qui la desservent. Plusieurs sites de mémoire de la Grande Guerre sont également situés sur la commune et alentours.

La ville du Cateau-Cambrésis est située à environ 16 km au nord de la ZIP.

Quatre sites d'intérêt ponctuel présentent des enjeux vis-à-vis de l'éolien. Ainsi, l'intérêt des vues depuis la falaise de Bernot, la ville de Guise et le Cateau-Cambrésis est à préserver, de même que la perception de ces deux éléments depuis les paysages alentours. Le Bohainois, quant à lui, déjà perturbé par des changements de mode de cultures, doit conserver ses qualités paysagères. Les enjeux, pour ce site, ne concernent ainsi que les projets proches.

### Paysages de mémoire de la Grande Guerre

Le territoire d'étude est situé à l'intérieur du Front Ouest de la Grande Guerre (1914-1918). Cet événement a eu un fort impact sur les paysages du nord de la France, avec :

- des **territoires totalement remodelés** par les tranchées et les combats, ce type de paysages ayant presque totalement été effacés lors de la Reconstruction,
- des **lieux de mémoire ponctuels**, comme les cimetières militaires, les tombes isolées, les stèles et les monuments commémoratifs, etc.,
- une **architecture typique de la Première Reconstruction** qui se retrouve dans toute la région Hauts-de-France.

Sur le territoire d'étude, aucun paysage de combat n'a été préservé. De nombreux sites ponctuels de mémoire sont disséminés sur toutes les aires d'étude. Ils seront détaillés dans les pages suivantes.



Flickr HAVANG, W. Commons DJOLIVET, Flickr HEKTOR W. commons  
Figure 31. Paysages d'intérêt ponctuel (Bernot, Bohainois, Guise, Le Cateau-Cambrésis)

La croix du cimetière britannique de Pommereuil



Montbrehain pendant la Guerre



Le monument aux morts de Guise



Source : Wikimedia Commons, EnviroScop.

Figure 32. Quelques paysages typiques de la Grande Guerre.

Dans le cadre du centenaire de la Première Guerre Mondiale, les enjeux en termes de paysages de la Grande Guerre sont d'autant plus importants à prendre en compte que de nombreux sites de mémoire sont aujourd'hui valorisés et reconnus à un niveau national ou international.



### B-VI.2) Sensibilité au projet des paysages remarquables

DANS L'AIRES IMMEDIATE, deux paysages de petite échelle traversent ou bordent l'aire immédiate : la vallée du Noirrieu et le méandre de l'Oise situé entre Guise et la confluence avec le Noirrieu.

Ces deux paysages présentent des enjeux liés à l'écrasement du relief pour les vues depuis le haut des côtes et liés aux surplombs possibles pour les vues en fond de vallée.

La vallée du Noirrieu, affluent de l'Oise, est très proche de la ZIP et présente des perceptions dégagées au niveau du canal de la Sambre à l'Oise. De plus, plusieurs routes départementales franchissent le coteau opposé au projet : la sensibilité est donc forte dans l'aire immédiate. La vallée de l'Oise est plus en recul par rapport à la ZIP.

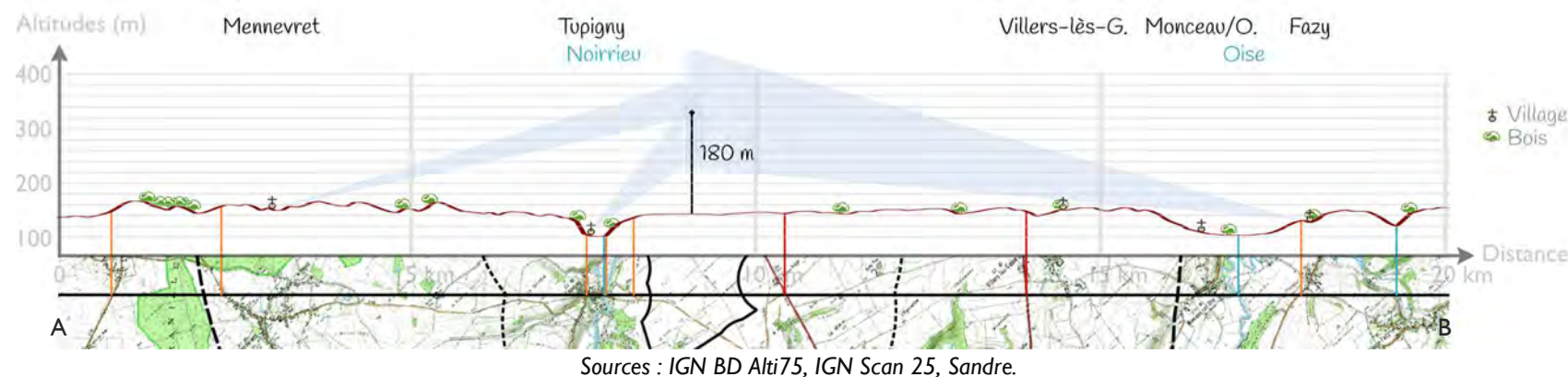
La partie de la vallée qui traverse l'aire immédiate n'est pas considérée comme « paysage emblématique » mais comme « paysage de petite échelle ».

Les axes routiers du fond de vallée ainsi que le canal latéral de l'Oise bordent le coteau proche du projet : il n'y aura donc pas de vue depuis les lieux accessibles du fond de vallée dans l'aire immédiate. Deux routes permettent des vues plongeantes sur la vallée et le coteau de Lesquielles-Saint-Germain depuis le sud : la D946 et la D69. La sensibilité de la vallée de l'Oise vue est modérée, la végétation et le bâti filtrant les vues.

DANS L'AIRES RAPPROCHEE, l'Oise, dans l'aire rapprochée, présente une succession de méandres qui marquent la transition entre l'Oise amont et l'Oise moyenne et le changement d'orientation de la rivière. Ainsi, la D960 est la seule route qui présente des vues sur la vallée et est orientée en direction de la ZIP. La sensibilité sur cet axe au sud de Guise est forte, que ce soit pour la vue sur la vallée ou sur la ville de Guise. Celle-ci donne à voir des paysages urbains de qualité. La topographie et le bâti limitent les vues depuis le quartier historique : la sensibilité liée à la visibilité depuis le centre-ville est faible.

Les sensibilités liées à des édifices patrimoniaux particuliers seront traitées dans la suite du document.

Entre Vadencourt et Noyales, l'Oise retrouve une vallée plus linéaire qui s'élargit rapidement. La plupart des axes de transport arrivant sur la vallée ne sont pas tournés en direction de la ZIP, ce qui limite les sensibilités liées aux covisibilités potentielles. Seule la D67, au croisement avec la D66, présentent des vues dirigées vers le projet. La vallée, bien qu'orientée dans l'axe de la ZIP, est très arborée : les vues sont limitées. Des perceptions plus ouvertes sont possibles à certains endroits, particulièrement le long du canal latéral de l'Oise. La sensibilité pour la vallée de l'Oise et ses églises fortifiées est donc faible à modérée, que ce soit pour les covisibilités ou les visibilités.



Sources : IGN BD Alti75, IGN Scan 25, Sandre.

Figure 33. Coupe topographique entre Mennevret, la vallée du Noirrieu et la vallée de l'Oise.

La forêt d'Andigny ne présente pas de site patrimonial susceptible d'être impacté par un projet éolien : ses sensibilités potentielles concernent donc les vues depuis les accès à la forêt. Le GR 122 traverse la forêt. Un des points d'accès est localisé au sud-est du massif. Le projet pourrait être perceptible depuis ce lieu, en partie masqué par le relief vallonné et la végétation : la sensibilité est modérée.

Les 4 lieux de mémoire de cette aire d'étude sont des cimetières militaires localisés à l'intérieur du tissu urbanisé : ils ne présentent donc pas de sensibilité au projet.

DANS L'AIRES ELOIGNEE, avec la distance, les vues depuis la vallée de l'Oise sont de plus en plus limitées. Ainsi, à l'amont de Guise, la ZIP n'est pas perceptible depuis le fond de vallée. Des vues sur le projet restent possibles depuis le coteau opposé entre Guise et Proisy, où le parc d'Iron est perceptible. Du fait de l'éloignement, le rapport d'échelle devrait être en faveur de la vallée : la sensibilité est modérée. Plus loin, les légers méandres viennent masquer les vues en direction du projet (sensibilité faible).

Au sud de Noyales, la vallée est perpendiculaire à la ZIP : le projet ne pourra pas être perceptible en même temps que la vallée pour un observateur se mettant face au coteau opposé. La sensibilité liée aux covisibilités est donc faible. La sensibilité de la vue depuis la falaise de Bernot, tournée vers le sud-est, est nulle.

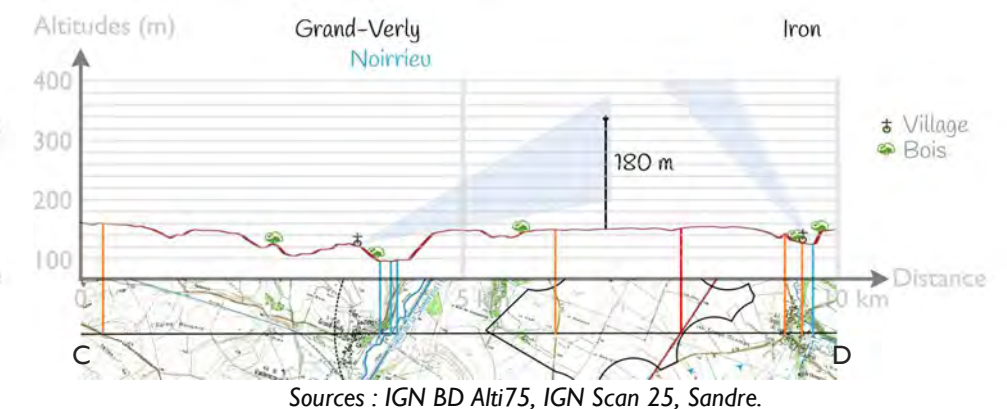
La vallée est relativement large à l'aval de Noyale. Cependant, la végétation arborée très présente et le relief limitent les vues depuis le fond de vallée. Des vues ponctuelles restent cependant possibles dans les espaces les plus dégagés vers Macquigny : la sensibilité est faible à localement modérée.

La vallée de la Somme est distante de plus de 12 km de la ZIP : depuis ce territoire, en légère dépression par rapport au plateau alentour, les vues en direction du projet seront masquées. Le Cateau-Cambrésis est localisé en limite de l'aire éloignée, dans une vallée : le relief masque les vues sur le projet depuis la ville et ses alentours. Le Bohainois est assez éloigné du projet pour que celui-ci n'ait pas d'impact sur la cohérence des paysages. La forêt de Nouvion et la Thiérache Bocagère sont des espaces où les perceptions sont courtes. Ils sont peu susceptibles d'être impactés par des éoliennes éloignées : la sensibilité de ces paysages et des églises fortifiées qui s'y trouvent est faible.

Deux lieux de mémoire sont situés dans un espace dégagé susceptible d'avoir des vues en direction du projet. Il s'agit de

- la Nécropole Nationale « La Désolation », dans l'aire rapprochée,
- la Nécropole Nationale « Le Sourd », dans l'aire éloignée.

Du fait de l'éloignement et de leur forte végétation arborée, ils présentent une sensibilité modérée au projet. Les autres lieux de mémoire en zone rurale sont situés à Busigny, Le Cateau-Cambrésis, Mazinghien, Montbrehain, Origny-Sainte-Benoite, Vaux-Andigny et Wiège-Faty. Ils sont localisés dans des territoires à la topographie marquée et sont très éloignés de la ZIP : le relief masquera les vues sur le projet. Ces sites ne présentent pas de sensibilité au projet.



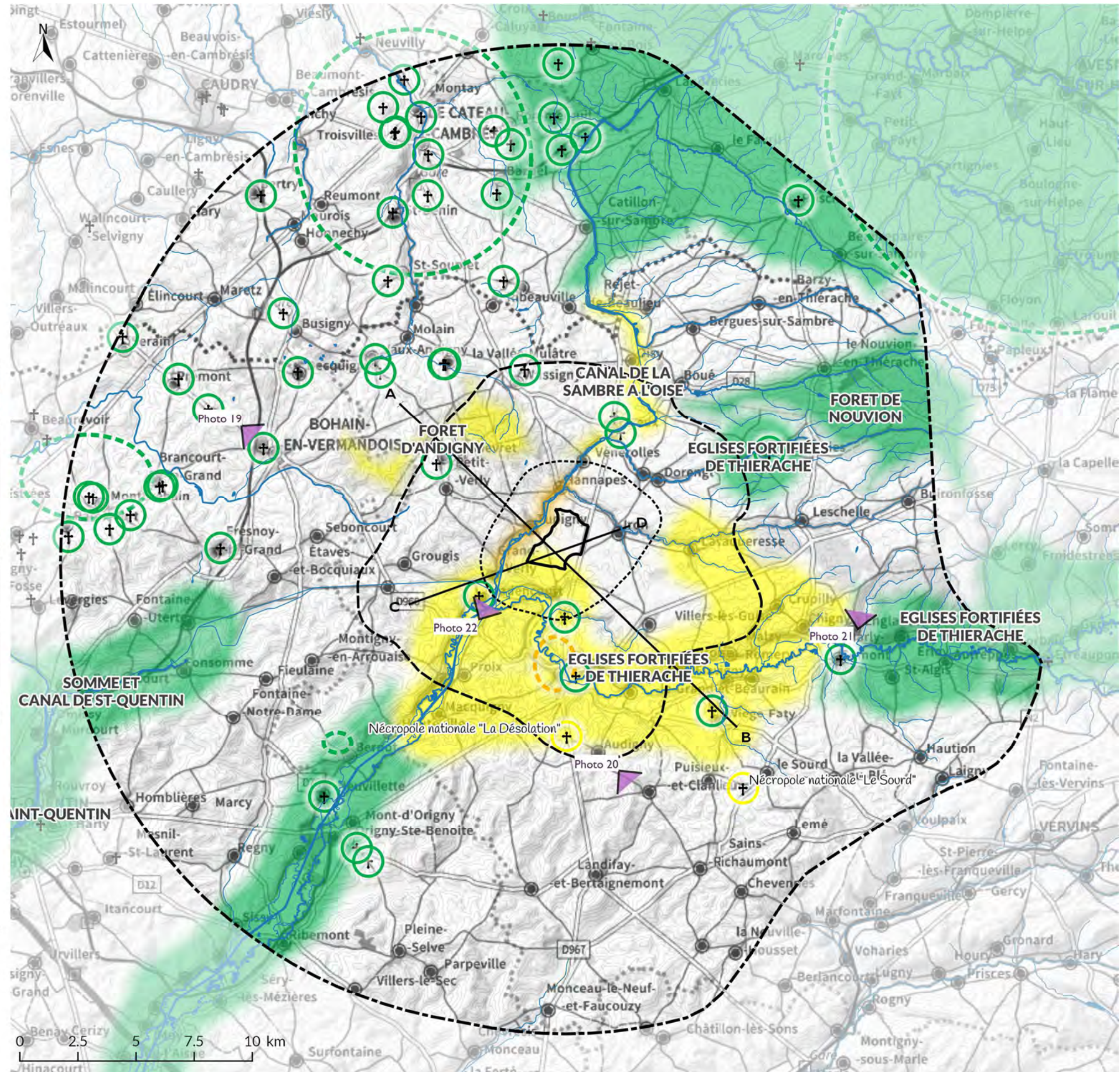
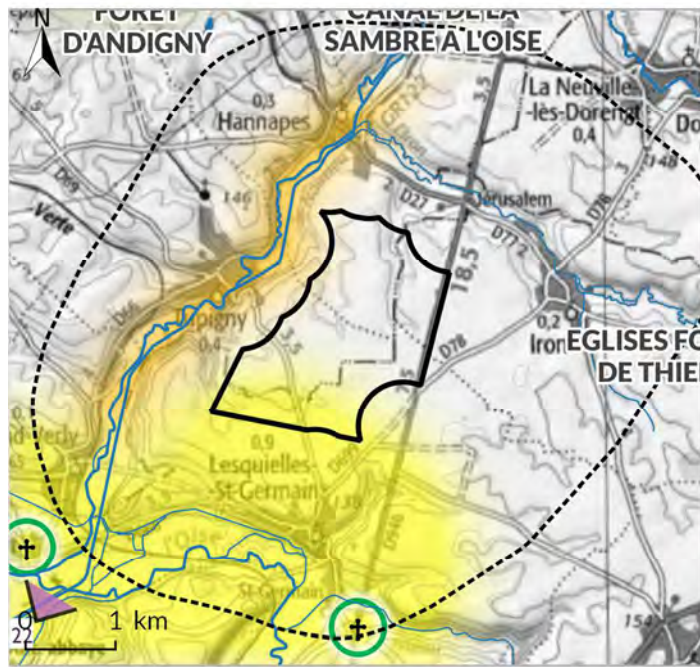
Sources : IGN BD Alti75, IGN Scan 25, Sandre.

Figure 34. Coupe topographique entre Grand-Verly et Iron.

Parmi les vallées du territoire d'étude, seule la vallée du Noirrieu dans l'aire immédiate présente une sensibilité **forte** au projet. L'Oise a une sensibilité **modérée** entre les villages de Chigny et Noyales et **faible** ailleurs. Ainsi la sensibilité pour la falaise de Bernot est **nulle**. Ailleurs, les sensibilités sont ponctuelles (forêt d'Andigny, canal de la Sambre à l'Oise entre Hannapes et Rejet-de-Beaulieu et nécropole du Sourd ainsi que les églises fortifiées de Thiérache les plus proches).

Sources : IGN BDAI 75, OSM, Admin Express, Sandre, DREAL Hauts-de-France.

Carte 37. Sensibilité des paysages remarquables.



<b>Projet</b>	<b>Niveau de sensibilité</b>
ZIP	<span style="display:inline-block; width:15px; height:15px; background-color:red; border:1px solid black;"></span> Majeure
ZIP	<span style="display:inline-block; width:15px; height:15px; background-color:yellow; border:1px solid black;"></span> Forte
Aires d'étude	<span style="display:inline-block; width:15px; height:15px; background-color:lightgreen; border:1px solid black;"></span> Modérée
Immédiate	<span style="display:inline-block; width:15px; height:15px; background-color:darkgreen; border:1px solid black;"></span> Faible à nulle
Rapprochée	<b>Type de sensibilité</b>
Eloignée	<span style="display:inline-block; width:15px; height:15px; border:1px dashed black; border-radius:50%;"></span> Visibilité (lieu)
<b>Hydrographie</b>	<span style="display:inline-block; width:15px; height:15px; border-top:1px dashed black;"></span> Visibilité (itinéraire)
Courbes de niveau (10 m)	<span style="display:inline-block; width:15px; height:15px; border:1px solid black;"></span> Visibilité ou covisibilité (grand paysage)
† Lieu de mémoire	<span style="display:inline-block; width:15px; height:15px; border-left:1px solid black;"></span> Covisibilité
	<i>En pointillés : sensibilité ponctuelle</i>
	<i>En hachures: sensibilité d'un paysage d'intérêt ponctuel</i>

## B-VII. PATRIMOINE

### B-VII.1) Inventaire des éléments reconnus au titre du patrimoine

Sur l'aire d'étude élargie (voir Carte 34 p.46), deux grands types de protection du patrimoine sont présents :

- les Monuments Historiques (MH), au nombre de 41 sur le territoire d'étude.
- les espaces protégés au titre de la Loi 1930, soit les Sites Inscrits et Classés,
- aucun Site Patrimonial Remarquable (SPR), site du patrimoine mondial de l'UNESCO, Grand Site de France ou site du Patrimoine Européen sur le territoire d'étude,
- un projet d'inscription au patrimoine mondial des sites de mémoire de la Grande Guerre avec une nécropole localisée sur le territoire d'étude (le Sourd).

#### Sites protégés



Localisation du point de vue en Carte 38

Photo 34. Les sources de la Somme à Fonsomme.

Le territoire d'étude présente 2 Sites classés et 1 Site inscrit, tous situés dans l'aire éloignée :

- le **Chêne Vieux** à Bohain-en-Vermandois, aujourd'hui disparu suite à un incendie,
- les **Trois chênes** dénommés "F. de Guise", "H. de Guise" et "C. de Lorraine" situés à l'intérieur de la forêt, à Nouvion-en-Thiérache,
- les **Sources de la Somme** à Fonsomme.

#### Monuments Historiques

1 Monument Historique est répertorié à moins de 2 km de la ZIP : l'**église de Grand-Verly** (MH inscrit) tandis que 11 autres sont situés dans l'aire rapprochée, dont 5 à Guise :

- les **maisons de Nicolas Grain** à Vadencourt (inscrites),
- l'**ancienne abbaye de Bohéries** à Vadencourt (classée),
- l'**église Saint-Pierre et Saint-Paul** de Guise (inscrite),
- la **maison de la rue de la Citadelle** à Guise (inscrite),
- le **familière Godin** de Guise (inscrit),
- l'**hôtel Warnet** à Guise (inscrit),
- le **château des Ducs de Guise**, à Guise (classé),
- l'**église Notre-Dame-de-l'Assomption** à Lavaqueresse (inscrite), église fortifiée de Thiérache,
- l'**église Saint-Médard** de Flavigny-le-Grand-et-Beaurain (inscrite), église fortifiée de Thiérache
- le **château de Bernoville** à Aisonville-et-Bernoville (inscrit),
- le **château de l'étang** à Audigny (inscrit).

Certains de ces édifices présentent une forte valeur sociale : le château des Ducs de Guise et le Familière Godin. 29 Monuments Historiques sont recensés dans l'aire éloignée.

Les plus emblématiques sont les églises fortifiées de Thiérache, à Autrepes, Englancourt, Esquéhéries, Flavigny-le-Grand-et-Beaurain, Lerzy, Macquigny, Malzy, Marly-Gomont et St-Algis.

#### Autres éléments du patrimoine

Aucun site labellisé pour son patrimoine n'est situé dans les 20 km autour de la ZIP.

Les labels patrimoniaux inventoriés sont les suivants : « Ville et Pays d'Art et d'Histoire », « Plus Beau Village de France », « Patrimoine du XX<sup>e</sup> siècle ».

Les atlas régionaux mentionnent plusieurs paysages patrimoniaux emblématiques autour du projet :

- les **EGLISES FORTIFIÉES DE THIÉRACHE**, dans les aires rapprochée et éloignée,
- le **CATEAU-CAMBRESIS**, dans l'aire éloignée.



Localisation du point de vue en Carte 38

Photo 35. Le château de Guise

Le château fort de Guise est un des rares sites médiévaux ayant survécu dans cette partie du nord de la France. Construit au 10<sup>e</sup> siècle et remanié au cours des siècles suivants, le château était le siège des Ducs de Guise. Haut lieu de la guerre de 100 ans, l'édifice est également un site défensif majeur lors des conflits avec la Flandre. D'importants dommages sont causés à l'édifice lors de la Première Guerre Mondiale où le château joue encore un rôle défensif de premier ordre.



Localisation du point de vue en Carte 38

Photo 36. Le familistère de Guise

Entre 1854 et 1880, l'industriel J.-B. Godin développe son activité de fonderies à Guise. Il édifie un « palais social » pour ses ouvriers composé de 5 pavillons d'habitation, d'équipements culturels, d'un jardin... Après la fermeture de la fonderie à la fin des années 60, le familistère est converti en hôtel d'entreprises. Il héberge aujourd'hui logements sociaux et équipements culturels. Il est inscrit aux Monuments Historiques depuis 1988.



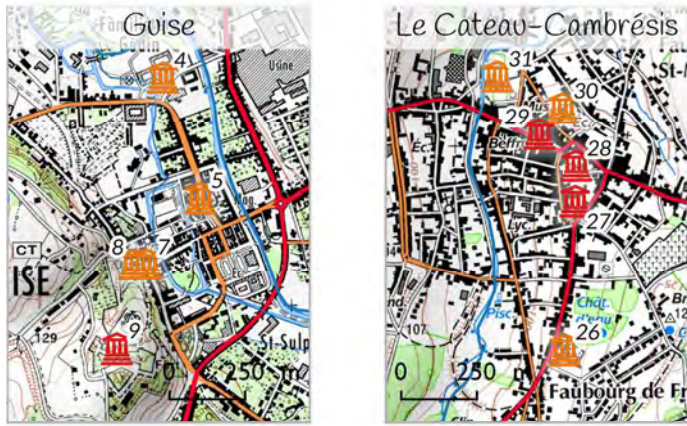
Localisation du point de vue en Carte 38

Photo 37. L'église de Lavaqueresse

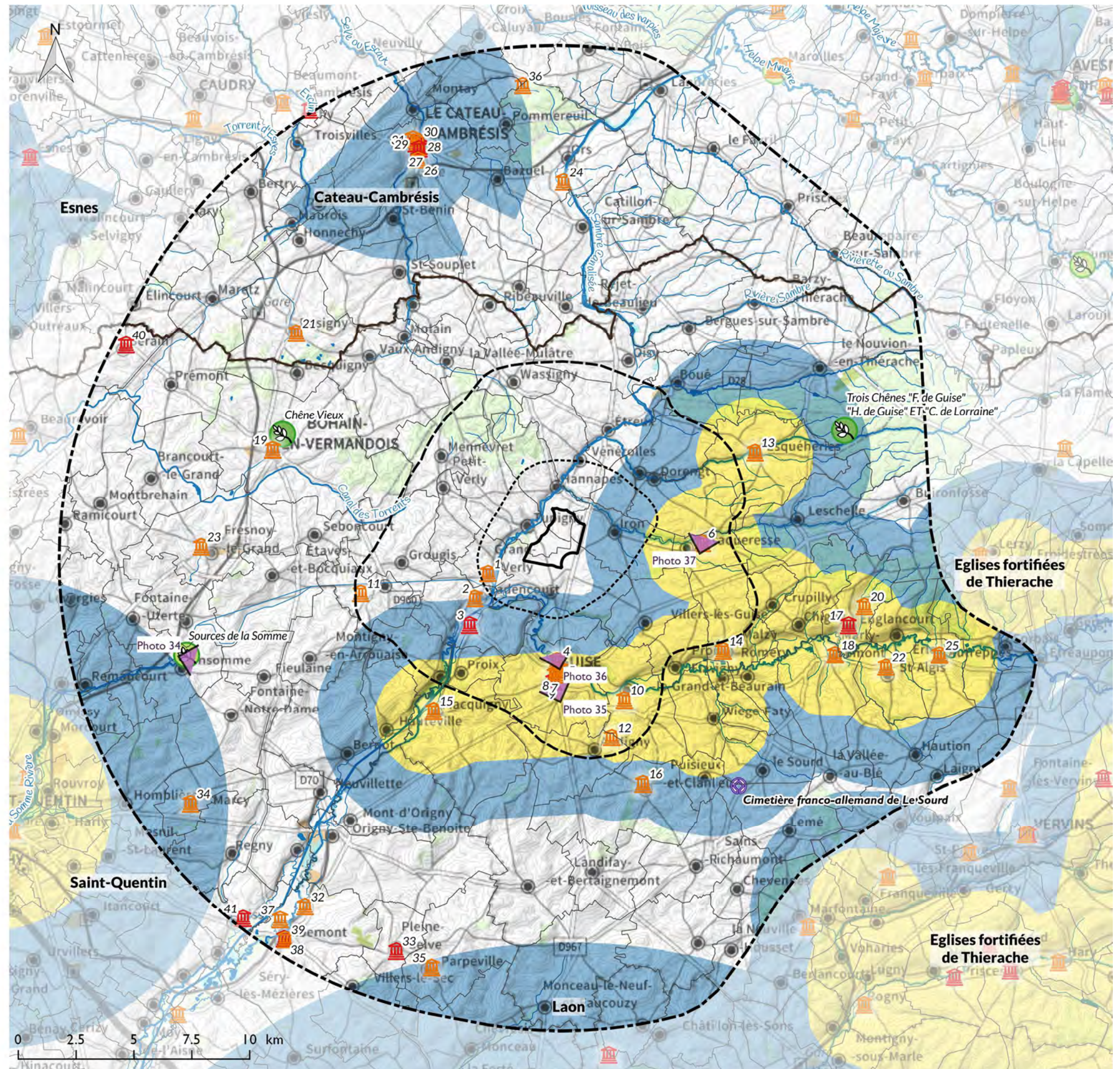
Edifiée à partir du 16<sup>e</sup> siècle, l'église fortifiée de Lavaqueresse est construite en brique et en pierre. Les deux tours d'angle et la salle de repli au-dessus du cœur en font un ouvrage à destination tant défensive que religieuse.

Aucun monument historique n'est situé dans la ZIP ou à moins de 500 m de celle-ci. La majeure partie du patrimoine protégé ou emblématique se localise dans la vallée de l'Oise et autour du Cateau-Cambrésis, dans l'aire éloignée.

Sources : IGN BDAI 75, OSM, Admin Express, Sandre, BD Mérimée, DRAC&DREAL Hauts-de-France.  
 Carte 38. Patrimoine protégé autour du projet.



- Projet**
- ZIP
- Aires d'étude**
- Immédiate
- Rapprochée
- Eloignée
- Limite administrative**
- Départementale
- Communale
- Composition du paysage**
- Rivière principale
- Autre voie d'eau
- Plan d'eau
- Point de vue**
- Localisation du point de vue
- Paysage patrimonial**
- Abords des sites patrimoniaux
- Zone de vigilance et cônes de vue
- Monument historique**
- Inscrit
- Classé
- Site Loi 1930**
- Site classé
- Site inscrit
- UNESCO**
- Projet d'inscription



Volet paysager de l'étude d'impact du Parc éolien des Lupins - EnviroScop

ID	Edifice	Protection	Commune	Distance à la ZIP
1	Eglise Saint-Pierre	Inscrit	Grand-Verly	1 644 m
2	Maisons de Nicolas Grain	Inscrit	Vadencourt	2 695 m
3	Abbaye de Bohéries	Classé	Vadencourt	3 671 m
4	Famillistère	Inscrit	Guise	4 066 m
5	Hôtel Warnet	Inscrit	Guise	4 463 m
6	Eglise Notre-Dame-de-l'Assomption	Inscrit	Lavaqueresse	5 151 m
7	Maison	Inscrit	Guise	4 687 m
8	Eglise Saint-Pierre-et-Saint-Paul	Inscrit	Guise	4 690 m
9	Château	Classé	Guise	4 972 m
10	Eglise Saint-Médard	Inscrit	Flavigny-le-Grand-et-Beaurain	6 370 m
11	Château de Bernoville	Inscrit	Aisonville-et-Bernoville	7 185 m
12	Château de l'Etang	Inscrit	Audigny	7 690 m
13	Eglise Saint-Martin	Inscrit	Esquéhéries	7 977 m
14	Eglise Sainte-Aldegonde	Inscrit	Malzy	7 607 m
15	Eglise Saint-Martin	Inscrit	Macquigny	7 621 m
16	Château	Inscrit	Puisieux-et-Clanlieu	10 016 m
17	Eglise Saint-Nicolas	Classé	Englancourt	12 146 m
18	Eglise Saint-Rémy	Inscrit	Marly-Gomont	11 989 m
19	Hôtel de ville	Inscrit	Bohain-en-Vermandois	11 834 m
20	Château de la Plesnoye	Inscrit	Englancourt	12 610 m
21	Ancien château	Inscrit	Busigny	13 374 m
22	Eglise Saint-Algis	Inscrit	Saint-Algis	14 237 m
23	Usine textile La Filandière	Inscrit	Fresnoy-le-Grand	13 940 m
24	Motte castrale	Inscrit	Ors	14 073 m
25	Eglise Saint-Hilaire	Inscrit	Autreppes	16 274 m
26	Ecole maternelle Henri Matisse	Inscrit	Le Cateau-Cambrésis	16 106 m
27	Brasserie-malterie Lefebvre-Scalabrino	Classé	Le Cateau-Cambrésis	16 553 m
28	Eglise Saint Martin	Classé	Le Cateau-Cambrésis	16 661 m
29	Hôtel de Ville	Classé	Le Cateau-Cambrésis	16 803 m
30	Groupe scolaire Auguste Herbin	Inscrit	Le Cateau-Cambrésis	16 858 m
31	Palais des Archevêques de Cambrai	Inscrit	Le Cateau-Cambrésis	17 032 m
32	Moulin de Lucy	Inscrit	Ribemont	17 730 m
33	Eglise Saint-Brice	Classé	Pleine-Selve	17 796 m
34	Pigeonnier de Marcy	Inscrit	Marcy	17 843 m
35	Château de Parpeville	Inscrit	Parpeville	18 068 m
36	Polissoir	Inscrit	Ors	18 295 m
37	Abbaye Saint-Nicolas-des-Près	Inscrit	Ribemont	18 790 m
38	Eglise Saint-Pierre-et-Saint-Paul	Classé	Ribemont	19 387 m
39	Maison natale de Condorcet	Inscrit	Ribemont	19 392 m
40	Eglise Saint-Sauveur	Classé	Serain	19 522 m
41	Chapelle des Dormants	Classé	Sissy	19 690 m

Source : BD Mérimée, DRAC Hauts-de-France, Monumentum.

Figure 35. Liste des Monuments Historiques sur l'aire éloignée.

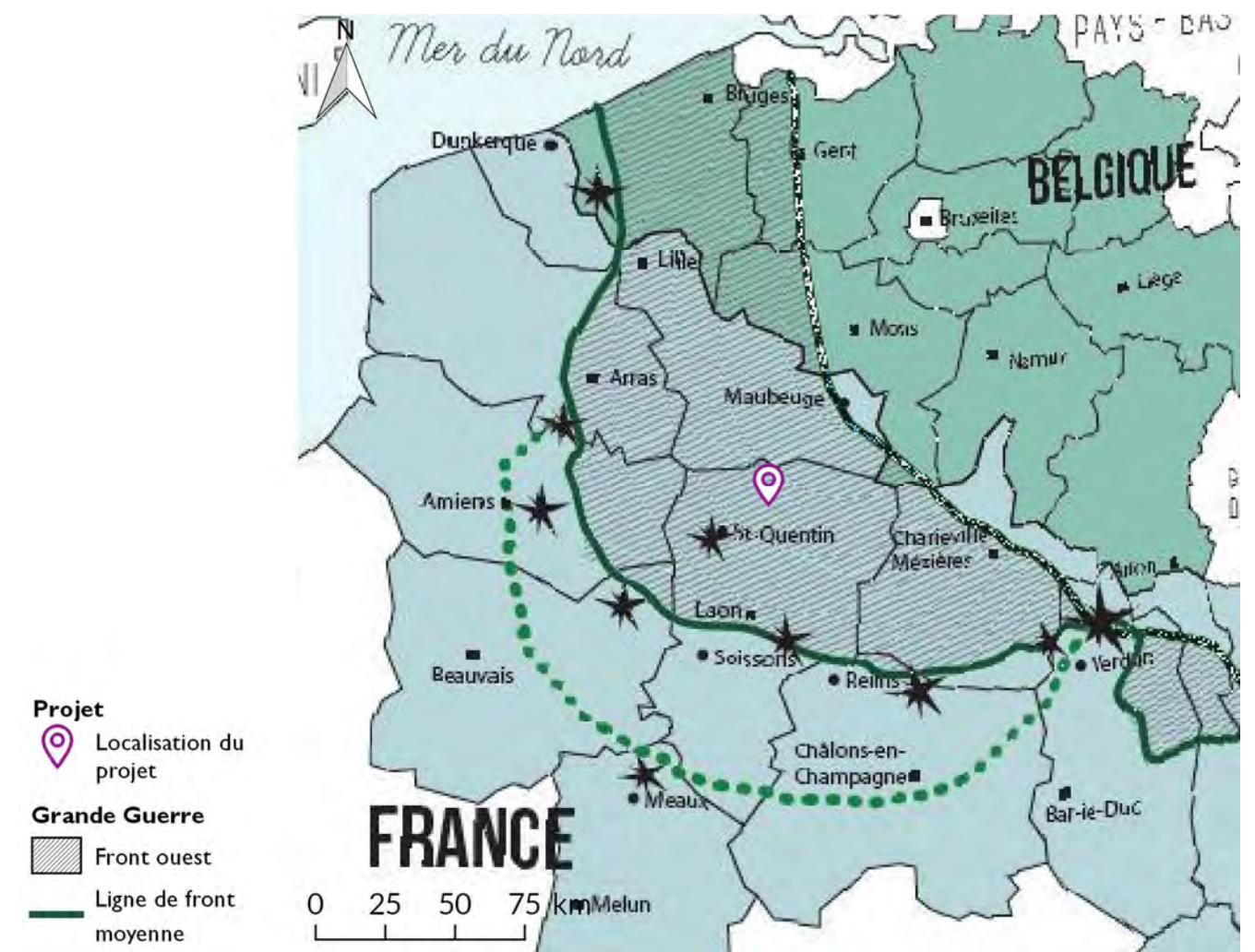
## B-VII.2) Inventaire du patrimoine vernaculaire et des points d'intérêt touristiques

### Sites de mémoire de la Grande Guerre

51 lieux de mémoire sont répertoriés sur le territoire d'étude dont 6 dans l'aire rapprochée. L'un d'entre eux est situé à la limite de l'aire immédiate, à Lesquielles-Saint-Germain.

Un projet d'inscription au Patrimoine Mondial de l'UNESCO concerne certains sites de mémoire de la Grande Guerre en France et en Belgique. « [...] Le projet d'inscription sur la liste du patrimoine mondial donne aux lieux de mémoire de la Grande Guerre une place essentielle et permanente dans le paysage patrimonial français et international. Le projet comprend une série transnationale et transfrontalière. Les 136 biens sélectionnés pour l'inscription concernent l'ensemble du front occidental (40 en Belgique et 96 en France), les grands moments de son évolution et l'ensemble des nations et peuples qui ont été impliqués dans ce conflit. Ils reflètent la mondialisation de la guerre et traduisent la volonté d'une mémoire partagée. » Association Paysages et Sites de mémoire de la Grande Guerre.

Sur le territoire d'étude, le site choisi pour ce projet d'inscription est le [cimetière franco-allemand du Sourd](#), dans l'aire éloignée.

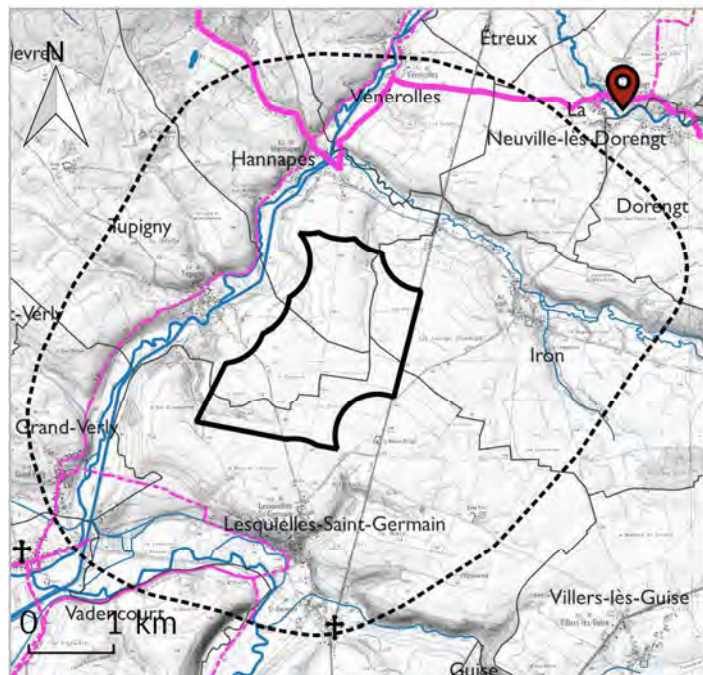


Sources : Sites et paysages de mémoire.

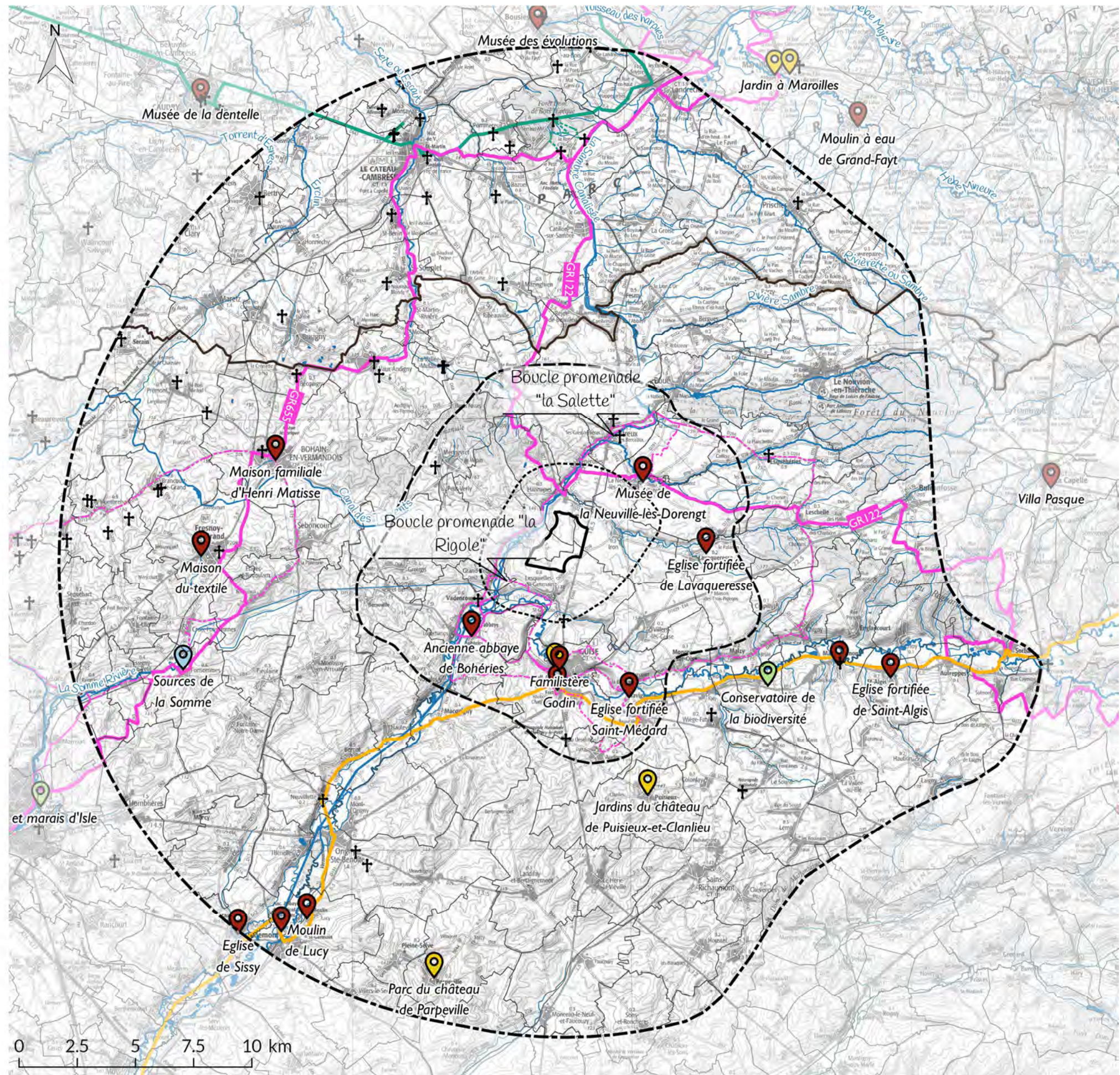
Carte 39. Territoires du front ouest de la Grande Guerre.

Sources : IGN BDAI 75, OSM, Admin Express, Sandre, Offices du tourisme de l'Aisne et du Nord, Commissions des cimetières militaires de l'Commonwealth, de l'Allemagne et des Etats-Unis, Association Sites et paysages de mémoire.

Carte 40. Patrimoine vernaculaire et sites touristiques autour du projet.



- |                                |                               |
|--------------------------------|-------------------------------|
| <b>Projet</b>                  | <b>Site touristique</b>       |
| ZIP                            | Culturel                      |
| <b>Aires d'étude</b>           | Horticole                     |
| Immédiate                      | Naturel                       |
| Rapprochée                     | Paysager                      |
| Eloignée                       | Lieu de mémoire               |
| <b>Limites administratives</b> | <b>Chemin de randonnée</b>    |
| Départementale                 | Véloroute transeuropéenne     |
| Communale                      | Chemin de grande randonnée    |
| <b>Composition du paysage</b>  | Boucle locale de promenade    |
| Rivière principale             | Chemin de la "Grande Guerre"  |
| Autre voie d'eau               | <b>Circuit de découverte</b>  |
| Plan d'eau                     | Circuit de la "Grande Guerre" |
| Courbes de niveau (10 m)       |                               |



### Sites touristiques culturels et naturels

18 points d'intérêt touristiques (dont 10 MH) ont été identifiés sur le territoire d'étude.

Site touristique		Intérêt
Les jardins du Familistère de Guise, Les jardins du Château de Puisieux-et-C.	Le parc du château de Parpeville	Jardins et parcs remarquables
Le conservatoire de la biodiversité à Proisy	Les sources de la Somme à Fonsomme	Patrimoine naturel et paysager
La maison familiale d'Henri Matisse à Bohain-en-V.		Patrimoine culturel
L'église fortifiée de St-Algis, L'église fortifiée de Lavaqueresse L'église fortifiée de Marly-G. L'église de Sissy, L'église de Flavigny-le-G.-et-B.	L'abbaye de Bohéries à Vadencourt Le moulin de Lucy à Ribemont L'ancienne abbaye à Ribemont Le château-fort de Guise Le Familistère Godin à Guise	Patrimoine architectural
Le musée de la Neuville-lès-D.	La maison du textile à Fresnoy-le-G.	Terroir et artisanat

Figure 36. Les sites touristiques autour du projet

### Itinéraires touristiques

Le **circuit routier « La guerre de mouvement et la première occupation allemande »** va de Comines à Maubeuge en passant par le Monument aux Morts de Caudry, les cimetières militaires du Cateau-Cambrésis et le cimetière militaire d'Ors. Il traverse des territoires marqués par l'enlèvement de la Guerre après la Bataille de la Marne, dans l'aire éloignée et au-delà.

Le sentier de randonnée « sur les pas de Wilfred Owen » à Ors, dans l'aire éloignée, rend hommage au poète disparu dans les dernières semaines du conflit.

L'**axe vert de la Thiérache** suit le tracé d'une ancienne voie ferrée entre Guise et Hirson. Un projet pour relier Guise à la vallée de l'Oise existe également. Il passe au sud de la ZIP, dans les aires immédiate et rapprochée

Deux GR traversent le territoire d'étude. Le **GR122** relie Amsterdam, la Belgique et Paris. Il traverse les aires immédiate à éloignée. Le **GR655** fait partie des Chemins de Compostelle. Il s'agit de l'itinéraire qui part de Bruxelles. Il passe par d'anciennes abbayes et des basiliques, dans l'aire éloignée.

Le **canal de la Sambre à l'Oise** et le **canal latéral de l'Oise** présentent un intérêt patrimonial, que ce soit pour les échanges économiques au 19<sup>ème</sup> et début du 20<sup>ème</sup> siècle ou pour le rôle joué lors de la Première Guerre Mondiale. Un projet de véloroute a été en partie réalisé le long du Canal de la Sambre à l'Oise ces dernières années. Il traverse les aires immédiate à éloignée.

Le trafic du Canal de Saint-Quentin a fortement baissé avec l'ouverture du Canal du Nord en 1966. Le trafic sur le Canal de la Sambre à l'Oise est interrompu à Vadencourt depuis 2006. Les travaux de rénovation du canal devraient être réalisés prochainement.

Plusieurs boucles de randonnée traversent les aires immédiate et rapprochée.

Les sites touristiques concernent principalement la mémoire de la Grande Guerre, le patrimoine historique ainsi que des parcs et jardins remarquables. Ils sont situés en majorité dans l'aire éloignée. Plusieurs itinéraires touristiques passent à proximité de la ZIP.

### B-VII.3) Enjeux et sensibilité des éléments patrimoniaux

#### Monuments historiques

##### EGLISE DE GRAND VERLY



Carte 41. Eglise de Grand-Verly.

Insertion sur la partie haute du coteau, au sein du village. Percée visuelle vers le sud-est depuis la rue de l'église. Edifice bien visible depuis la vallée.

Protection de décors internes : pas d'enjeu pour la partie protégée.

Localisation de la ZIP à 1,6 km au nord-est. Sensibilité **nulle** au projet de la partie protégée, interne au bâtiment.

##### ABBAYE DE BOHERIES



Carte 43. Abbaye de Bohéries

Localisation dans un parc boisé : pas de perception vers l'extérieur sauf dans l'axe de la rue, vers le sud-est. Edifice visible depuis la route menant à Vadencourt

Enjeu visibilité vers le sud-est (vue cadrée) et de covisibilité depuis le sud.

Localisation de la ZIP à 3,7 km au nord-est. Sensibilité **faible** localement **modérée** pour les covisibilités depuis la RD uniquement.

##### MAISONS DE NICOLAS GRAIN



Carte 42. Maisons de Nicolas Grain de Vadencourt.

Insertion à l'intérieur du village (rue principale). Percée visuelle en direction de l'est. Pas de perception du monument depuis l'extérieur du village.

Enjeu de visibilité dans l'axe de la rue (est). Pas d'enjeu de covisibilité.

Localisation de la ZIP à 2,7 km au nord-est. Sensibilité **nulle** au projet.

##### EGLISE NOTRE-DAME-DE-L'ASSOMPTION



Carte 44. Eglise de Lavaqueresse.

Localisée à l'intérieur du village, dans un espace semi-bocager, sur un léger promontoire. Vue lointaine depuis le porche. Edifice perceptible en entrée de bourg mais peu depuis les alentours.

Enjeu de visibilité vers l'ouest et de covisibilité en entrée de bourg pour des parcs proches.

Localisation de la ZIP à 4,6 km à l'ouest. Vues possibles depuis le porche (sensibilité **modérée**). Pas de covisibilités potentielles.

## MONUMENTS DE GUISE



Carte 45. Monuments de Guise

**Hôtel Warnet.** Situé dans le centre urbain de Guise. Vues courtes depuis l'édifice. Non perceptible depuis l'extérieur de la ville.

Pas d'enjeu de visibilité ni de covisibilité.

ZIP localisée à 4,5 km au nord. Sensibilité **nulle** au projet.

**Tour de Guise.** Localisée sur un promontoire au sud-ouest de la ville. Pas de perception depuis le pied de la tour (masques de la végétation et du bâti). Tour visible aux alentours de Guise, notamment depuis les plateaux.

**Familtière Godin.** Localisation en limite d'urbanisation. Edifice tourné en direction du centre-ville. Jardin au nord avec des perceptions ouvertes vers le nord. Monument peu perceptible depuis l'extérieur de la vallée.

Enjeu de visibilité en direction du nord. Pas de covisibilité sauf depuis la rue menant à l'édifice, pour un parc très proche.

ZIP localisée à 4,1 km au nord. Sensibilité au projet **faible** à localement **modérée** (vue depuis le jardin uniquement).

**Maison et église St-Paul.** Situées dans le centre urbain de Guise, sans perception vers l'extérieur. Clocher visible très ponctuellement en entrée de ville.

Pas d'enjeu visibilité. Enjeu de covisibilité avec le clocher.

ZIP localisée à 4,7 km vers le nord. Sensibilité au projet liée aux covisibilités uniquement, **faible** à localement **forte** pour l'église (depuis la D1029).

Enjeu de visibilité depuis la tour (élément privé). Enjeu de covisibilité depuis les plateaux et la vallée.

ZIP localisée à 10 km au nord. Sensibilité **modérée** pour les visibilitées et **forte** pour les covisibilités potentielles au sud de Guise.

## CHATEAU DE BERNOVILLE



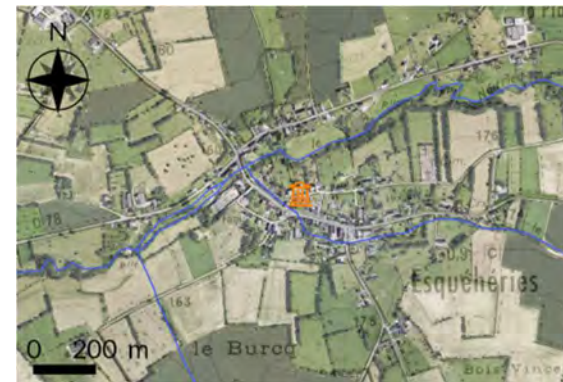
Carte 47. Château de Bernoville

Situé dans un parc boisé en limite de village. Accès par une allée plantée rectiligne avec des vues courtes. Silhouette du château masquée par le village et les boisements.

Pas d'enjeu de visibilité ni de covisibilité.

ZIP localisée à 7,1 km vers l'est. Sensibilité au projet **nulle**.

## EGLISE ST-MARTIN



Carte 49. Eglise St-Martin d'Esquéhéries

Localisation dans un village peu dense, dans un environnement ondulé et bocager. Perceptions possibles depuis le porche. Eglise peu perceptible depuis les alentours.

Enjeu de visibilité pour les éléments proches. Pas d'enjeu de covisibilité.

ZIP localisée à 7,4 km vers l'est. Sensibilité au projet : **nulle**.

## CHATEAU DE L'ETANG



Carte 48. Château de l'étang à Audigny.

Localisation sur un promontoire, dans un cadre boisé. Vues ouvertes en direction du sud. Edifice reconnaissable ponctuellement pour les vues depuis le sud.

Enjeu de visibilité en direction du sud et de covisibilité pour les vues depuis le sud.

ZIP localisée à 7,7 km vers le nord. Sensibilité **faible** à localement **modérée** pour les covisibilités.

## EGLISE STE-ALGUEDONGUE



Carte 50. Eglise Ste-Alguedongue de Malzy.

Localisation en promontoire à l'intérieur d'un village dense. Pas de vue vers l'extérieur. Eglise visible depuis le coteau opposé

Enjeu de visibilité pour les éléments proches et de covisibilité pour les vues au sud.

ZIP localisée à 7,5 km vers l'est. Sensibilité **modérée** au projet pour les covisibilités.

## EGLISE ST-MEDARD



Carte 46. L'église St-Médard à Flavigny-le-G.-et-B.

Insertion sur le bord du coteau sud de la vallée de l'Oise, dans un environnement ouvert. Edifice d'haute-taille visible depuis le coteau opposé et les routes d'accès au monument.

Enjeu de visibilité dans toutes les directions et de covisibilité notamment depuis le nord.

Localisation de la ZIP à 6,3 km au nord-ouest. Sensibilité **modérée** pour les visibilitées et covisibilités autour de l'édifice.



## EGLISE ST-MARTIN



Carte 51. Eglise St-Martin de Macquigny.

Localisation en partie basse du coteau sud de l'Oise, dans le village. Peu de perception depuis l'édifice, visible depuis le coteau opposé.

Pas d'enjeu de visibilité. Enjeu de covisibilité pour les vues à l'ouest et au nord.

ZIP localisée à 7,6 km vers le nord-est. Sensibilité au projet liée aux covisibilités **faible** localement **modérée**.

## EGLISE ST-NICOLAS



Carte 53. Eglise St-Nicolas d'Englencourt.

Localisation en partie haute du coteau, à l'intérieur du village. Vue dégagée sauf vers le nord.

Enjeu de visibilité vers le sud et de covisibilité depuis le fond de vallée, au sud.

ZIP localisée à 11,7 km vers le nord-ouest. Sensibilité au projet **faible** (projet non visible depuis cette partie de la vallée).

## CHATEAU DE PUISIEUX-ET-CLANLIEU



Carte 52. Château de Puisieux-et-Clanlieu.

Cadre arboré et boisé, en haut de coteau. Perceptions fermées vers le nord. Edifice peu perceptible depuis les alentours.

Enjeu de visibilité vers le sud. Pas d'enjeu de covisibilité.

ZIP localisée à 10 km vers le nord. Sensibilité au projet **nulle**.

## EGLISE ST-REMY



Carte 54. Eglise St-Rémy de Marly-Gomont.

Localisation en partie haute du coteau dans le village. Vues fermées par le bâti sauf vers l'ouest. Eglise visible depuis le coteau opposé.

Enjeu de visibilité vers l'est et de covisibilité depuis le coteau nord.

ZIP localisée à 11,7 km vers le nord-ouest. Sensibilité au projet **faible**.

## HOTEL DE VILLE DE BOHAIN-EN-VERMANDOIS



Carte 55. Hôtel de ville de Bohain-en-Vermandois.

Edifice de centre-bourg, dans un contexte urbain dense. Clocher bien visible depuis le plateau alentour.

Pas d'enjeu de visibilité. Enjeu de covisibilité depuis le plateau alentour.

ZIP localisée à 11,8 km vers le nord-ouest. Sensibilité au projet **modérée** pour les covisibilités.

## ANCIEN CHATEAU



Carte 57. Ancien château de Busigny.

Monument dans un village arboré. Pas de perception vers l'extérieur. Edifice non perceptible depuis les alentours.

Pas d'enjeu de visibilité ni de covisibilité.

ZIP localisée à 13,4 km vers le sud-est. Sensibilité au projet **nulle**.

## CHATEAU DE LA PLESNOYE



Carte 56. Château de la Plesnoye à Englencourt.

Château situé dans un vallon bocager. Percée visuelle en direction de l'Oise. Edifice visible depuis le village mais peu perceptible ailleurs.

Enjeu de visibilité en direction du sud et de covisibilité depuis Englencourt, au sud-ouest.

ZIP localisée à 12 km vers l'ouest. Sensibilité au projet **nulle**.

## EGLISE ST-ALGIS



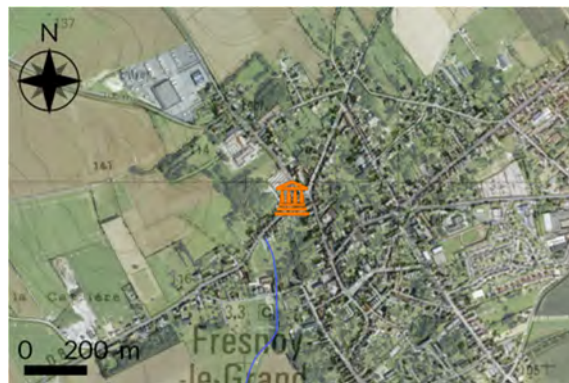
Carte 58. Eglise St-Algis à St-Algis.

Edifice situé sur le coteau, dans le village. Environnement arboré. Edifice peu visible dans le paysage, sauf depuis la D31 et le coteau opposé.

Pas d'enjeu de visibilité. Enjeu de covisibilité depuis le nord/nord-ouest.

ZIP localisée à 13,9 km vers le nord-ouest. Sensibilité au projet **nulle**.

## USINE TEXTILE LA FILANDIERE



Carte 59. Usine textile de Fresnoy-le-Grand.

Monument dans un village arboré. Pas de perception vers l'extérieur. Edifice non perceptible depuis les alentours.

Pas d'enjeu de visibilité ni de covisibilité.

ZIP localisée à 13,4 km vers le sud-est. Sensibilité au projet **nulle**.

## EGLISE SAINT-HILAIRE



Carte 61. Eglise Saint-Hilaire d'Autreppe

Monument situé dans un village peu dense de fond de vallée. Percées visuelles dans l'axe des rues. Eglise masquée par la végétation et le relief depuis l'extérieur du village.

Enjeu de visibilité dans l'axe des rues pour un projet proche. Pas d'enjeu de covisibilité.

ZIP localisée à 15,8 km vers le nord-ouest. Sensibilité au projet **nulle**.

## MOTTE CASTRALE



Carte 60. Motte castrale d'Ors.

Elément archéologique peu perceptible dans le paysage, situé dans un environnement bocager.

Pas d'enjeu de visibilité ni de covisibilité.

ZIP localisée à 14 km vers le sud. Sensibilité au projet **nulle**.

## EGLISE SAINT-BRICE



Carte 62. Eglise Saint-Brice de Pleine-Selve

Eglise de petite hauteur située à l'intérieur d'un village peu dense. Percée visuelle en direction du sud. Non visible depuis l'extérieur du village.

Enjeu de visibilité vers le sud pour un parc proche. Pas d'enjeu de covisibilité.

ZIP localisée à 17,8 km vers le nord. Sensibilité au projet **nulle**.

## MONUMENTS DU CATEAU-CAMBRÉSIS



Carte 63. Usine textile de Fresnoy-le-Grand.

**Ancienne brasserie-Malterie.** Ancienne usine du début du 20<sup>ème</sup> siècle, située à l'intérieur du Cateau-Cambrésis (pas de vue vers l'extérieur de la ville). La cheminée en brique peut être visible depuis le nord et le sud-est de la ville.

Pas d'enjeu de visibilité. Enjeu de covisibilité au nord et au sud-est.

ZIP localisée à 16,6 km au sud-est. Sensibilité **faible** pour les covisibilités, **nulle** pour les visibilités.

**Groupe scolaire Auguste Herbin.** Edifice des Trente Glorieuses située sur une pente, présentant une percée visuelle vers l'ouest, et non identifiable depuis les alentours.

Enjeu de visibilité pour un projet proche en direction de l'ouest. Pas d'enjeu de covisibilité.

ZIP localisée à 16,9 km au sud-est. Sensibilité **nulle** au projet.

**Ancien palais des Archevêques.** Edifice classique du 18<sup>ème</sup> siècle situé dans le tissu urbain, dans une cour fermée. Non reconnaissable depuis l'extérieur de la ville

Pas d'enjeu de visibilité ou de covisibilité.

ZIP localisée à 17 km vers le sud-est. Sensibilité **nulle** au projet.

**Ecole maternelle Henri Matisse.** Edifice de plain-pied des Trente Glorieuses, localisés à l'intérieur du tissu urbanisé du Cateau-Cambrésis. Aucune vue vers l'extérieur de la ville. Edifice non identifiable depuis les alentours.

Pas d'enjeu de visibilité ni de covisibilité.

ZIP localisée à 16 km au sud-est. Sensibilité **nulle** au projet.

**Eglise Saint-Martin.** Edifice du 17<sup>ème</sup> et 18<sup>ème</sup> siècle inséré dans le tissu urbain. Clocher relativement haut et de forme atypique : édifice faisant office de point d'appel du regard, notamment pour les vues au nord et au sud de la ville.

Pas d'enjeu de visibilité. Enjeu de covisibilité au nord et au sud.

ZIP localisée à 16,7 km au sud-est. Sensibilité au projet **faible** pour les covisibilités, **nulle** pour les visibilités

**Hôtel de ville.** Bâtiment de centre-ville typique du nord de la France, avec un haut beffroi (17<sup>ème</sup> siècle). Percée visuelle en direction du nord-ouest. Point d'appel du regard lorsque la ville est visible, au nord et au sud du Cateau-Cambrésis.

Enjeu de visibilité en direction du nord-ouest de et covisibilité au sud et au nord de la ville.

ZIP localisée au sud-est à 16,8 km. Sensibilité **nulle** pour les visibilités et **faible** pour les covisibilités.

## PIGEONNIER



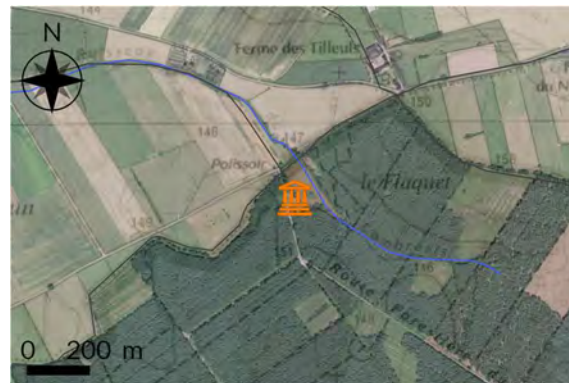
Carte 64. Pigeonniers de Marcy

Edifice localisé dans un jardin privé, à l'intérieur du village (vues fermées). Non perceptible à l'extérieur du bourg.

Pas d'enjeu de visibilité ni de covisibilité.

ZIP localisée à 17,8 km vers le nord-ouest. Sensibilité au projet **nulle**.

## POLISSOIR



Carte 66. Polissoir d'Ors

Mégalithe situé en forêt : vues fermées. Non visible depuis l'extérieur de la forêt.

Pas d'enjeu de visibilité ni de covisibilité.

ZIP localisée à 18,3 km vers le sud. Sensibilité au projet **nulle**.

## CHATEAU DE PARPEVILLE



Carte 65. Château de Parpeville

Château situé dans un parc arboré, en limite du village. Percée visuelle en direction du sud. Edifice peu perceptible depuis l'extérieur du village.

Enjeu de visibilité vers le sud. Pas d'enjeu de covisibilité sauf pour un projet très proche.

ZIP localisée à 18 km vers le nord. Sensibilité au projet **nulle**.

## EGLISE SAINT-SAUVEUR



Carte 67. Eglise Saint-Sauveur de Serain

Edifice de centre-bourg, légèrement en hauteur. Clocher visible depuis la plupart des départementales, avec des vues courtes au nord dues à une végétation abondante.

Enjeu de visibilité pour un parc très proche et de covisibilité, notamment depuis le sud.

ZIP localisée à 19,5 km vers le sud-est. Sensibilité au projet **faible**.

## MONUMENTS DE RIBEMONT



Carte 68. Moulin de Lucy

**Moulin de Lucy.** Ancien moulin industriel situé dans un écrin boisé, dans la vallée de l'Oise. Percée visuelle en direction du sud-est. Élément non visible depuis les alentours.

Enjeu de visibilité en direction du sud-est. Pas d'enjeu de covisibilité.

ZIP localisée à 17,7 km au nord-est. Sensibilité **nulle** au projet.



Carte 69. Autres monuments de Ribemont

**Eglise Saint-Pierre et Saint-Paul.** Eglise située au centre d'un village dense (vues fermées). Edifice visible depuis les accès routiers est, sud et nord du village, à l'intérieur de la vallée de l'Oise.

Pas d'enjeu de visibilité. Enjeu de covisibilité pour les vues depuis l'est, le sud-est et le nord.

ZIP localisée à 19,4 km au nord-est. Sensibilité **nulle** au projet pour les visibilités, **faible** à localement **modérée** pour les covisibilités.

**Maison natale de Condorcet.** Maison de ville située en centre-bourg (vues fermées). Monument non perceptible depuis les alentours de Ribemont.

Pas d'enjeu de visibilité ni de covisibilité.

ZIP localisée à 19,4 km vers le nord-est. Sensibilité **nulle** au projet.

**Abbaye Saint-Nicolas-des-Près.** Ancienne abbaye située dans un parc arboré, dans la vallée de l'Oise (vues fermées). Edifice masqué par la végétation depuis l'extérieur du parc.

Pas d'enjeu de visibilité sauf pour un parc très proche. Pas d'enjeu de covisibilité.

ZIP localisée à 18,9 km au nord-est. Sensibilité **nulle** au projet.

## CHAPELLE DES DORMANTS



Carte 70. Chapelle des Dormants de Sissy

Chapelle en ruine située en bordure de village. Vues courtes du fait de la végétation. Edifice peu perceptible depuis les alentours.

Enjeu de visibilité pour un projet proche. Pas d'enjeu de covisibilité.

ZIP localisée à 19,7 km vers le nord-est. Sensibilité au projet **nulle**.

### Sites protégés

Du **CHENE VIEUX** de Bohain-en-Vermandois, il ne subsiste aujourd'hui qu'une souche localisée dans un parc sportif. Ce site n'a donc pas d'enjeu vis-à-vis de l'éolien. Les **TROIS CHENES DE NOUVION-EN-THIERACHE** sont situés en forêt : leurs abords présentent des vues fermées et ils ne sont pas perceptibles depuis l'extérieur. Ils n'ont donc pas d'enjeu de visibilité ou de covisibilité. La sensibilité au projet du Chêne Vieux et des Trois Chênes de Novion-en-Thiérache est **nulle**.

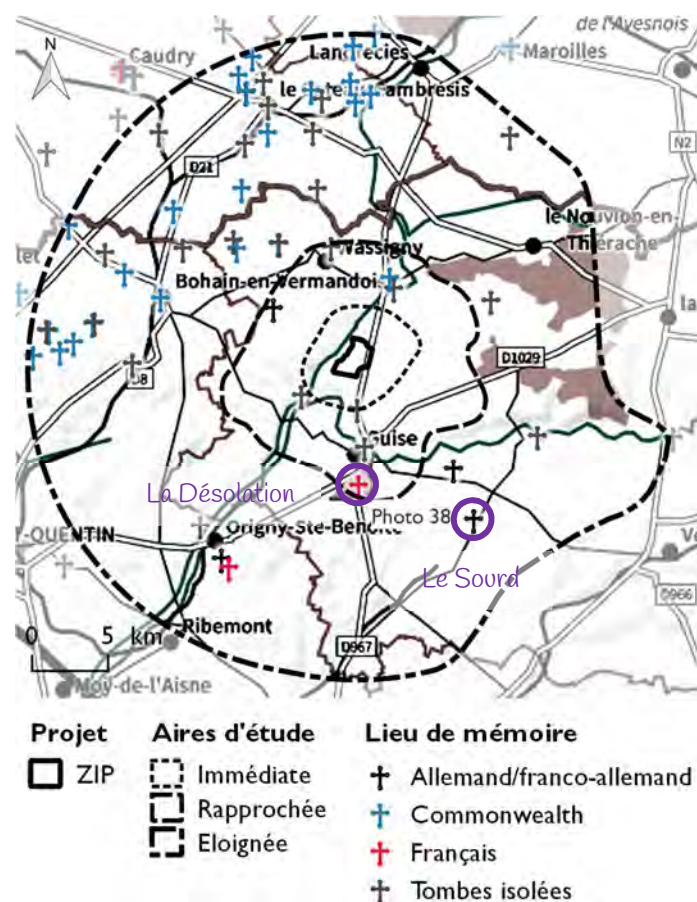
Le dernier site protégé du territoire est le site des **SOURCES DE LA SOMME A FONSSOMME**. Il s'agit d'un site à la fois naturel, paysager et historique. Le cadre est arboré et vallonné : le site n'est visible que depuis ces abords immédiats et présentent une majorité de vues fermées. Il existe donc un enjeu réduit de visibilité et de covisibilité pour ce site, pour des parcs situés à proximité des sources de la Somme. La ZIP est située à 15,2 km à l'est du site inscrit. La sensibilité au projet est **faible**.

Les sites inscrits et classés ne sont pas ou peu sensibles au projet.

### Sites de mémoire de la Grande Guerre

L'analyse des sites de mémoire de la Grande Guerre a été réalisée en partie B-VI.2). Seuls les **NECROPOLES NATIONALES DE LA DESOLATION** (à plus de 7 km) et **DU SOURD** (à plus de 12 km) présentent une sensibilité au projet sur les 51 cimetières et tombes militaires répertoriés.

La Nécropole Nationale du Sourd est un des sites de la Grande Guerre faisant partie du projet d'inscription au patrimoine Mondial de l'UNESCO.



Carte 71. Sites de mémoire du territoire d'étude



Localisation du point de vue en Carte 71  
Source : Enviroscop, 2017  
Photo 38. La nécropole de la Désolation

La plupart des sites de mémoire ne sont pas sensibles au projet : seules les nécropoles au sud du projet, au lieu-dit « la Désolation » sur la D946 et dans la campagne entre le Sourd et Colonfay, ont des vues ouvertes en direction de la ZIP.

### Patrimoine régional

La ZIP n'est concernée par aucune aire d'exclusion à l'éolien liée au patrimoine régional (voir Carte 38 en page 46). Le tampon de vigilance des **EGLISES FORTIFIEES DE THIERACHE** passe cependant en extrémité nord-est de l'aire immédiate : une attention particulière devra donc être portée à l'analyse des impacts des monuments définis comme sensibles au projet par l'analyse ci-avant. Le cône de vue sur **LE CATEAU-CAMBRESIS** ainsi que les aires de vigilance de **SAINT-QUENTIN** et de Laon s'arrêtent dans l'aire d'étude éloignée, ce qui confirme l'absence de sensibilité forte concernant ces sites.

La ZIP n'est pas située dans une aire de vigilance patrimoniale régionale. Elle est en limite de l'aire de vigilance concernant les églises fortifiées de Thiérache : une vigilance particulière devra être portée à ces éléments.

### Sites touristiques

Les sensibilités ont été analysées ci-avant pour les sites touristiques suivants : églises de Lavaqueresse, Saint-Algis, Marly-Gomont, Sissy et Flavigny-le-Grand-et-Beaurain, Familistère Godin, château-fort de Guise, abbayes de Ribemont et de Bohéries, moulin de Lucy, sources de la Somme.



Localisation du point de vue en Carte 72  
Photo 39. Jardins du Familistère

Les **JARDINS DU FAMILISTERE** encadrent celui-ci à l'ouest, au nord et à l'est. Ils sont situés en fond de vallée mais présentent une vue dégagée sur le coteau de la vallée de l'Oise.

Les vues en direction du projet sont ouvertes. La sensibilité est **modérée** du fait de l'éloignement et de la topographie.

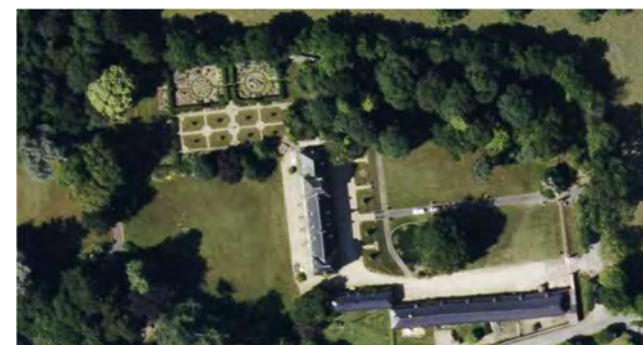


Figure 37. Parc du château de Puisieux-et-Clanlieu

Les **JARDINS DU CHATEAU DE PUISIEUX-ET-CLANLIEU** sont ensermés dans un parc arboré : les vues sont fermées. Du fait de l'éloignement du projet, la sensibilité est **nulle**.

Le parc du château de Parpeville est un jardin à l'anglaise arboré. Les vues sont courtes : il n'y aura donc **pas de vue** sur le projet, à plus de 17 km.

Le conservatoire de la biodiversité à Proisy est un jardin d'expérimentation et de botanique situé dans la vallée de l'Oise, dans l'aire éloignée. La topographie, qui oriente les vues vers le nord-est, et la végétation masquent les vues en direction du projet. La sensibilité est donc **nulle**.

Situés en zone urbaine, au-delà de l'aire immédiate, la maison d'Henri Matisse, la villa Pasque et les musées de la Neuville-les-Dorengt et de Fresnoy-le-Grand ne présentent pas de vue en direction du projet depuis leurs accès. La sensibilité est **nulle**.

Parmi les sites touristiques inventoriés, seuls les Jardins du Familistère de Guise sont susceptibles d'avoir une vue sur le projet.

### Itinéraires de découverte du territoire

La boucle de promenade « LA THIÉRACHE BOCAGÈRE » ainsi que le CANAL DE LA SAMBRE A L'OISE sont les deux itinéraires de découverte qui passent au plus près du projet, la ZIP n'étant située dans l'axe de ces itinéraires qu'au nord d'Hannapes. Les deux itinéraires alternent des parties bordées d'arbres avec des tronçons dégagés où des vues en direction du projet sont possibles. La sensibilité est forte.

Les boucles de promenade locale « LA RIGOLE » et « LA SALETTE » passent en partie dans l'aire immédiate, au sud-ouest de Lesquielles-Saint-Germain. Elles traversent la vallée de l'Oise avant de remonter sur le plateau, du côté de la ZIP pour « la Rigole », à l'opposé pour « la Salette ». Ainsi, la sensibilité est forte (sur le plateau) à modérée (dans la vallée) pour « la Rigole » et modérée à faible pour la Salette. Le chemin « la Rigole » pourra être un axe de découverte intéressant du projet pour les riverains.

Le CANAL LATÉRAL DE L'OISE et la VELOROUTE traverse l'aire rapprochée, au sud du projet. Des vues ponctuelles sur le projet sont possibles depuis les tronçons les plus dégagés : la sensibilité est faible à localement modérée. Dans l'aire éloignée, les vues en direction du projet sont très ponctuelles.

Le GR122 traverse les aires immédiate à éloignée. Au nord, dans l'aire éloignée, les paysages vallonnés et bocagers masquent les vues lointaines : la sensibilité sur ce tronçon est faible. A l'arrivée dans l'aire rapprochée, le GR traverse la forêt d'Andigny, où les vues sont fermées. En sortant des bois, les perceptions s'ouvrent et l'itinéraire est orienté en direction du projet. La sensibilité en sortie de forêt est modérée. Le chemin passe ensuite par une succession de collines où les grandes cultures dominent avant de descendre dans la vallée du Noirrieu par un vallon encaissé et boisé qui se termine à Hannapes. Les vues restent fermées jusqu'à l'approche du canal de la Sambre à l'Oise, où des vues en direction du projet sont possibles. La proximité de celui-ci induit des sensibilités localement fortes à cet endroit. Le GR oblique ensuite vers le nord. Le relief masque alors les vues en direction du projet. Enfin, le chemin s'oriente de nouveau vers l'est et la Thiérache bocagère. La ZIP ne se situe plus dans l'axe du GR et les vues se ferment peu à peu avec le passage à un paysage de bocage. La sensibilité est faible à localement modérée sur ce tronçon.

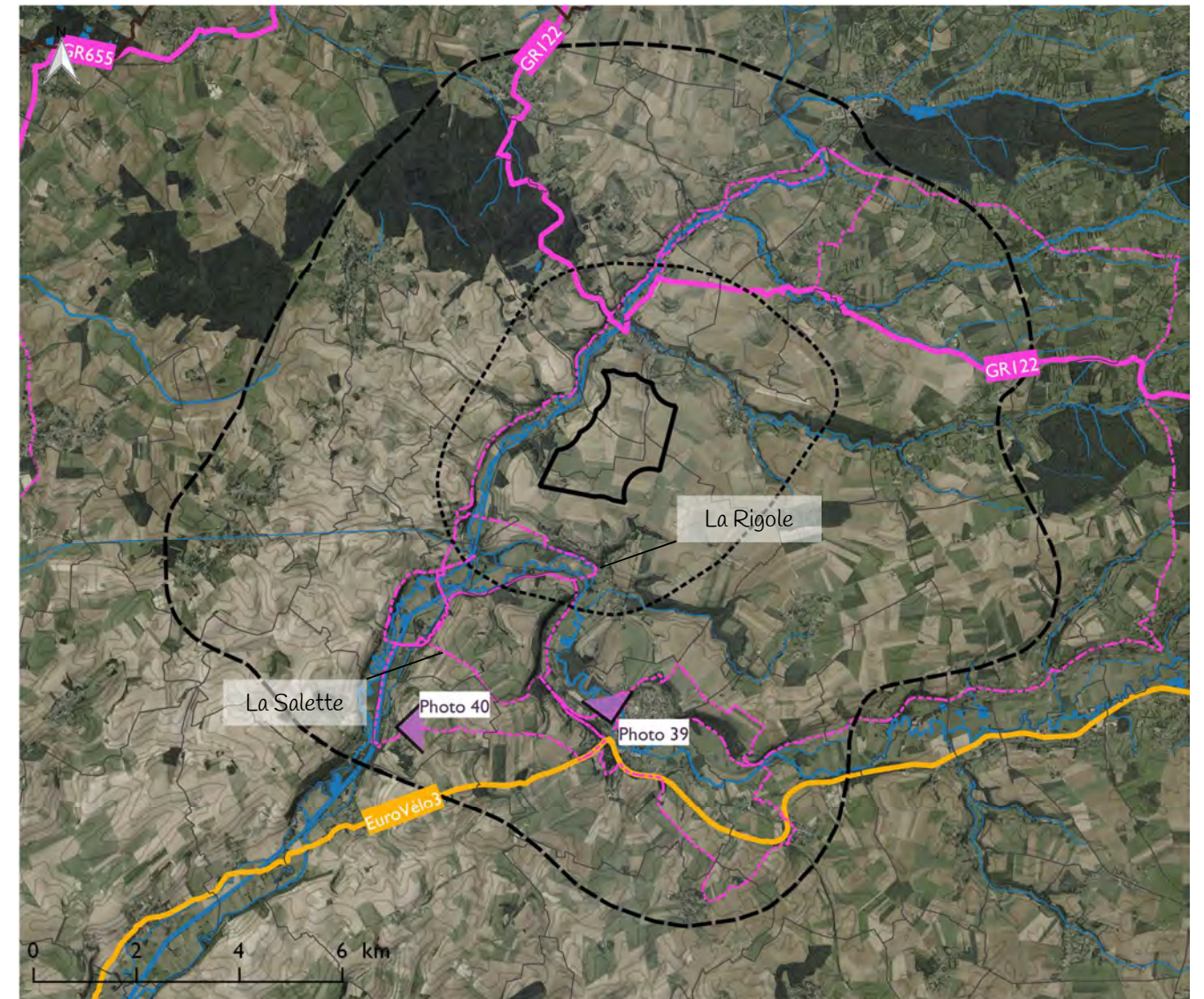
Le projet est peu susceptible de modifier les paysages vus depuis les autres chemins de randonnée et les circuits de découverte de l'aire éloignée. Le GR655 traverse des étendues de plateau au relief ondulé. Il n'est pas orienté en direction de la ZIP. Les vues les plus larges sont situées à l'ouest de Bohain-en-Vermandois. La sensibilité est faible à localement modérée. Le CIRCUIT « LA GUERRE DE MOUVEMENT ET LA PREMIÈRE OCCUPATION ALLEMANDE » se localise au nord-ouest de l'aire éloignée. La route traverse de nombreux villages à l'ouest du Cateau-Cambrésis puis entre en Thiérache bocagère. Les vues larges sont masquées en direction de la ZIP. La sensibilité est faible. Le SENTIER DE RANDONNÉE « SUR LES PAS DE WILFRED OWEN » à Ors est situé en forêt : la sensibilité est nulle.



Localisation du point de vue en Carte 72

Photo 40. Le chemin de randonnée « la Rigole » entre la vallée du Noirrieu et Lesquielles-Saint-Germain

La majeure partie des éléments du patrimoine présente une sensibilité faible à nulle au projet. Les sensibilités pour le patrimoine les plus fortes concernent, du fait de leur proximité, l'église de Grand Verly, Guise, la promenade « la Rigole » et ainsi que le canal de la Sambre à l'Oise, le chemin « la Thiérache bocagère » et le GR122 dans l'aire immédiate.



#### Projet

ZIP

#### Aires d'étude

Immédiate

Rapprochée

Eloignée

#### Limite administrative

Départementale

Communale

#### Point de vue

Localisation du point de vue

#### Itinéraires touristiques

Chemin GR

Boucle locale de promenade

Véloroute trans-européenne

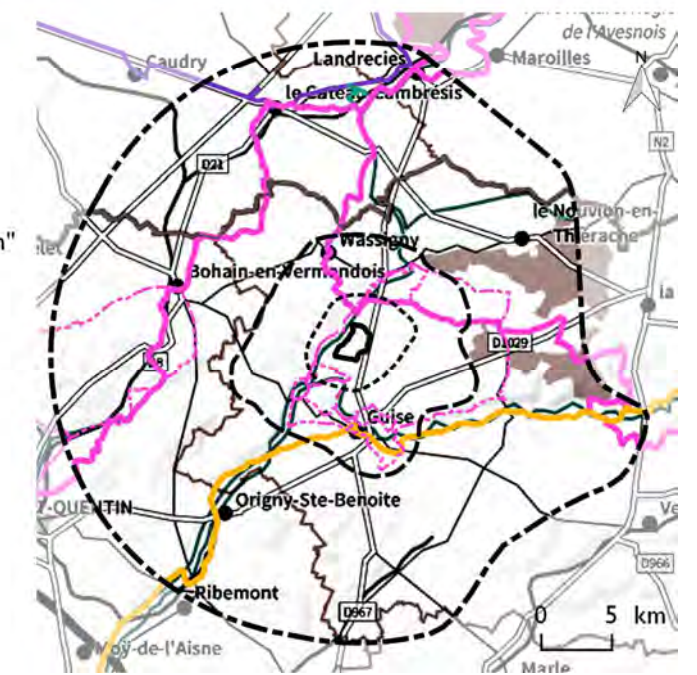
Chemin "Wilfred Owen"

Circuit "Guerre en mouvement"

#### Composition du paysage

Rivière principale

Autre voie d'eau



Sources : Géoparc, IGN BD Alti75, France Raster 500, IGN Scan 100.

Carte 72. Itinéraires de randonnée