

AGENCE REGIONALE DE SANTE
HAUTS-DE-FRANCE
Délégation Départementale de l' Aisne

Réf.: PREF/ARS-DD02/DUP/EAU/2018-002

ARRÊTÉ relatif à la **Déclaration d'Utilité Publique** de travaux de captage et de dérivation des eaux, d'autorisation d'utiliser l'eau à fin de consommation humaine, de détermination de périmètres de protection, d'institution de servitudes et mesures de police sur les terrains compris dans ces périmètres de protection.

Commune de LAON.

LE PRÉFET DE L' AISNE
Chevalier de la Légion d' Honneur
Chevalier de l' Ordre National du Mérite

VU le Code de la Santé Publique et notamment ses articles L1321-2, R1321-8, R1321-13 et R1321-13-1 ;

VU le Code de l' Environnement et notamment ses articles L210-1, L211-1, L214-1 à L 214-10, L215-13 et L514-6 ;

VU le Code Général des Collectivités Territoriales et notamment son article L2212-1 ;

VU le Code de l' Urbanisme et notamment ses articles L153-60 et L163-10, R151-51 et R161-8 ;

VU le Code Général de la Propriété des Personnes Publiques et notamment ses articles L1, L2311-1 et L3111-1 ;

VU le Code Minier et notamment son article 131 ;

VU le Décret du Président de la République du 21 avril 2016 nommant Nicolas BASSELIER, Préfet de l' Aisne ;

VU l' arrêté préfectoral du 9 avril 1984 portant Règlement Sanitaire Départemental ;

VU le protocole départemental du 15 septembre 2014 organisant les relations entre le Préfet, représentant de l' Etat dans le département, et le Directeur Général de l' Agence Régionale de Santé de Picardie ;

VU le Schéma Directeur d' Aménagement et Gestion des Eaux (SDAGE) du bassin Seine-Normandie, approuvé par le Préfet, coordonnateur de bassin, le 1^{er} décembre 2015 ;

VU la délibération du conseil municipal de la commune de LAON, en date du 26 mars 2012 ;

VU le rapport de Madame LOUCHE, Hydrogéologue agréée, en date du 24 octobre 2012 ;

VU l' arrêté préfectoral, en date du 27 juin 2017, portant ouverture d' enquêtes publiques ;

VU les dossiers d' enquête publique et parcellaire ;

VU les conclusions et l' avis favorable émis par le Commissaire Enquêteur à l' issue de ces enquêtes ;

VU l'avis de la Direction Départementale des Territoires en date du 28 avril 2015 ;

VU le rapport et l'avis favorable de l'Agence Régionale de Santé Hauts-de-France en date du 7 décembre 2017 ;

VU l'avis favorable de la Commission Départementale compétente en matière d'Environnement, de Risques Sanitaires et Technologique (CODERST) du 23 février 2018 ;

Considérant que la dérivation des eaux souterraines, entreprise dans un but d'intérêt général par une collectivité publique ou son concessionnaire, est autorisée par un acte déclarant d'utilité publique les travaux en application de l'article L.215-13 du Code de l'Environnement ;

Considérant que la qualité des eaux souterraines doit être sauvegardée et que la préservation des ouvrages de pompage d'eaux destinées à la consommation humaine est impérative ;

Considérant que ces opérations sont soumises :

- à déclaration au titre de la rubrique 1.1.1.0 du Code de l'Environnement ;
- à autorisation au titre de la rubrique 1.1.2.0 du Code de l'Environnement ;

Considérant que les prescriptions du présent arrêté permettent de garantir une gestion globale et équilibrée de la ressource en eau ;

Considérant que l'usage de l'eau est soumis à autorisation en application du Code de la Santé Publique ;

Sur proposition de Monsieur le Secrétaire Général de la Préfecture,

ARRÊTE

ARTICLE 1 : Sont déclarés d'utilité publique au profit de la commune de LAON, la dérivation d'une partie des eaux souterraines, les travaux du captage et ceux liés à sa protection ainsi que les périmètres de protection instaurés autour de l'ouvrage de prélèvement d'eau destinée à la consommation humaine, parcelle cadastrée CV-101 du territoire de la commune de LAON, référencé :

indice de classement national : 0084-5X-0075

coordonnées Lambert II : X : 694890 m Y : 2506559 m Z : +66,86 m

coordonnées RGF93/CC49 : X : 746890 m Y : 6939237 m Z : +66,86 m

ARTICLE 2 : Autorisation de prélèvement

Article 2-1 : La commune de LAON est autorisée à dériver les eaux souterraines à partir de l'ouvrage cité à l'article 1.

Le volume annuel prélevé ne pourra excéder 1241000 m³.

Article 2-2 : La présente autorisation est accordée pour une durée de 30 ans à compter de la date de notification du présent arrêté.

Avant l'expiration de la présente autorisation, la commune, si elle souhaite en obtenir le renouvellement, devra adresser au préfet une demande dans les conditions de délai, de forme et de contenu définis dans le Code de l'Environnement.

Article 2-3 : La commune devra permettre à toute autre collectivité dûment autorisée par arrêté préfectoral d'utiliser l'ouvrage susvisé par le présent arrêté en vue de la dérivation des eaux à leur profit de tout ou partie des eaux surabondantes. Ces dernières collectivités prendront en charge tous les frais d'installation de leurs propres installations sans préjudice de leur participation à l'amortissement des ouvrages empruntés ou aux dépenses de première installation.

La présente autorisation ne dispense en aucun cas le permissionnaire de faire les déclarations ou d'obtenir les autorisations requises par d'autres réglementations.

Le préfet sera informé, dans les plus brefs délais, de tout incident risquant de compromettre la qualité de l'eau, même temporairement.

ARTICLE 3 : Ouvrage et installation de prélèvement

Article 3-1 : Conditions de réalisation et d'équipement de l'ouvrage

Afin d'éviter les infiltrations d'eau depuis la surface, la réalisation de l'ouvrage doit s'accompagner d'une cimentation de l'espace inter annulaire, compris entre le cuvelage et les terrains forés, sur toute la partie supérieure du forage, jusqu'au niveau du terrain naturel. Cette cimentation doit être réalisée par injection sous pression par le bas durant l'exécution du forage. Un contrôle de qualité de la cimentation doit être effectué ; il comporte à minima la vérification du volume du ciment injecté. Lorsque la technologie de foration utilisée ne permet pas d'effectuer une cimentation par le bas, d'autres techniques peuvent être mises en œuvre sous réserve qu'elles assurent un niveau équivalent de protection des eaux souterraines.

Un même ouvrage ne peut en aucun cas permettre le prélèvement simultané dans plusieurs aquifères distincts superposés.

Afin d'éviter tout mélange d'eau entre les différentes formations aquifères rencontrées, si l'ouvrage traverse plusieurs formations aquifères superposées, sa réalisation doit être accompagnée d'un aveuglement successif de chaque formation aquifère non exploitée par cuvelage et cimentation.

Il sera réalisé une margelle bétonnée, conçue de manière à éloigner les eaux de chacune de leur tête. Cette margelle est de 3 m² au minimum autour de chaque tête et 0,30 m de hauteur au-dessus du niveau du terrain naturel. Lorsque la tête de l'ouvrage débouche dans un local ou une chambre de comptage, cette margelle n'est pas obligatoire; dans ce cas, le plafond du local ou de la chambre de comptage doit dépasser d'au moins 0,5 m le niveau du terrain naturel.

La tête de l'ouvrage s'élève au moins à 0,50 m au-dessus du terrain naturel ou du fond de la chambre de comptage dans lequel elle débouche. Cette hauteur minimale est ramenée à 0,20 m lorsque la tête débouche à l'intérieur d'un local. Elle est en outre cimentée sur 1 m de profondeur comptée à partir du niveau du terrain naturel.

Un capot de fermeture ou tout autre dispositif approprié de fermeture équivalent est installé sur la tête de l'ouvrage. Il doit permettre un parfait isolement de l'ouvrage des inondations et de toute pollution par les eaux superficielles.

En dehors des périodes d'exploitation ou d'intervention, l'accès à l'intérieur de l'ouvrage est interdit par un dispositif de sécurité.

Les conditions de réalisation et d'équipement de l'ouvrage doivent permettre de relever le niveau statique de la nappe au minimum par sonde électrique.

Article 3-2 : Conditions d'exploitation

Un système permettant d'afficher, en permanence ou pendant toute la période de prélèvement, les références de l'arrêté préfectoral d'autorisation sera installé.

Le préfet sera informé, dans le délai d'un mois, de tout changement d'exploitant et/ou de mode d'exploitation.

La commune prend toutes les dispositions nécessaires, notamment par l'installation de bacs de rétention ou d'abris étanches, en vue de prévenir tout risque de pollution des eaux par des produits susceptibles d'altérer la qualité de l'eau.

L'ouvrage sera régulièrement entretenu de manière à garantir la protection de la ressource en eau souterraine.

Chaque installation de prélèvement doit permettre le prélèvement d'échantillons d'eau brute.

Article 3-3 : Conditions d'arrêt d'exploitation des ouvrages et installations de prélèvement

Durant les périodes de non-exploitation et en cas de délaissement provisoire :

- les installations et ouvrages de prélèvement sont soigneusement fermés ou mis hors service afin d'éviter tout mélange ou pollution des eaux par la mise en communication des eaux de surface et notamment de ruissellement,
- les produits susceptibles d'altérer la qualité des eaux sont évacués du site ou confinés dans un local étanche.

En cas de cessation définitive des prélèvements :

- la commune en fait la déclaration auprès du préfet au plus tard dans le mois suivant la décision de cessation définitive des prélèvements.
- les produits susceptibles d'altérer la qualité des eaux, les pompes et leurs accessoires sont définitivement évacués du site.
- L'ouvrage ne pourra être comblé qu'après avis de la Direction Régionale de l'Environnement, de l'Aménagement et du Logement Hauts-de-France, celui-ci pouvant représenter un intérêt particulier ou collectif dans le cadre d'un réseau de surveillance pour le suivi des nappes, de l'environnement ou de la qualité des eaux. Les travaux éventuels de remise en état des lieux sont portés à la connaissance du préfet un mois avant leur démarrage.

ARTICLE 4 : Conditions de suivi et de surveillance des installations

La commune s'assure de l'entretien régulier de l'ouvrage utilisé pour les prélèvements, de manière à garantir la protection de la ressource en eau superficielle ou souterraine.

L'ouvrage et les installations de prélèvement d'eau doivent être conçus de façon à éviter le gaspillage d'eau. A ce titre, la commune prend des dispositions pour limiter les pertes des ouvrages de dérivation, des réseaux et installations alimentés par le prélèvement dont elle a la charge.

Tout incident ou accident ayant porté ou susceptible de porter atteinte à la qualité des eaux ou à leur gestion quantitative et les premières mesures prises pour y remédier sont déclarés au préfet dans les meilleurs délais.

Sans préjudice des mesures que peut prescrire le préfet, la commune doit prendre ou faire prendre toutes mesures utiles pour mettre fin à la cause de l'incident ou l'accident portant atteinte au milieu aquatique, pour évaluer leurs conséquences et y remédier.

La commune est tenue de laisser libre accès, aux installations, aux agents chargés du contrôle dans les conditions prévues à l'article L.216-4 du Code de l'Environnement, L.1324-1 du Code de la Santé Publique et aux officiers de police judiciaire.

ARTICLE 5 : Conditions de suivi et de surveillance des prélèvements

La commune surveille régulièrement les opérations de prélèvements par pompage.

L'installation de pompage sera équipée d'un compteur volumétrique. Ce compteur doit tenir compte de la qualité de l'eau prélevée, des conditions d'exploitation et notamment du débit moyen et maximum de prélèvement et de la pression du réseau à l'aval de l'installation de pompage. Le choix et les conditions de montage doivent permettre de garantir la précision des volumes mesurés.

Les compteurs volumétriques équipés d'un système de remise à zéro sont interdits.

Les moyens de mesure et d'évaluation du volume prélevé doivent être régulièrement entretenus, contrôlés et si nécessaire, remplacés, de façon à fournir en permanence une information fiable.

Toute modification ou tout changement de type de moyen de mesure ou d'évaluation par un autre doit être préalablement porté à la connaissance du préfet.

La commune consigne sur un registre ou un cahier, les éléments du suivi de l'exploitation de l'ouvrage ou de l'installation de prélèvement, ci-après:

- les volumes prélevés mensuellement et annuellement et le relevé de l'index du compteur volumétrique à la fin de chaque année civile (ou de chaque campagne de prélèvement dans le cas de prélèvement saisonnier) ;

- les incidents survenus au niveau de l'exploitation et, selon le cas, au niveau de la mesure des volumes prélevés ou du suivi des grandeurs caractéristiques ;
- les entretiens, contrôles et remplacements des moyens de mesure et d'évaluation ;

Ce registre ou ce cahier est tenu à la disposition des agents chargés du contrôle ; les données qu'il contient doivent être conservées 3 ans.

ARTICLE 6 : Eaux destinées à la consommation humaine

Article 6-1 : Autorisations

Article 6-1-1 : Autorisation consommation humaine

La commune de LAON est autorisée à utiliser cette eau en vue de la consommation humaine.

Article 6-1-2 : Autorisation de distribution

La commune de LAON est autorisée à distribuer l'eau au public.

L'eau destinée à la consommation humaine, à partir de cet ouvrage, et avant distribution sera traitée comme suit :

Désinfection
Déferrisation

Et sera mélangée avec une eau destinée à la consommation humaine, en provenance d'une autre ressource, garantissant une qualité d'eau conforme aux limites et références fixées par le code de la santé publique.

En l'absence de mise en service de l'installation dans un délai de cinq ans à compter de la notification de l'autorisation mentionnée à l'article 6-1-1, l'autorisation est réputée caduque.

Article 6-1-3 : Validité des autorisations

Toute modification significative susceptible d'intervenir sur les installations de pompage, de stockage, de traitement ou de distribution devra faire l'objet d'une déclaration, au préalable, au préfet, accompagnée d'un dossier définissant les caractéristiques du projet.

Le préfet fera connaître si ces modifications sont compatibles avec la présente autorisation et la réglementation en vigueur ou si une nouvelle demande devait être déposée.

La mise en service d'une nouvelle ressource en eau de substitution ou en mélange, même temporaire, devra faire l'objet d'une demande d'autorisation auprès du préfet. Cette nouvelle ressource ne peut avoir pour effet d'accroître directement ou indirectement la dégradation de la qualité actuelle.

La commune aura à fournir tous les renseignements complémentaires susceptibles de lui être demandés.

Article 6-2 : Conditions d'exploitation

La commune devra se conformer en tous points aux dispositions du Code de la Santé Publique et des règlements pris en application de celui-ci, pour ce qui concerne :

- le programme de contrôle de la qualité de l'eau ;
- la surveillance en permanence de la qualité de l'eau ;
- l'examen régulier des installations ;
- les mesures correctives, restrictions d'utilisation, interruption de distribution, dérogations ;
- l'information et conseils aux consommateurs ;
- les règles d'hygiène applicables aux installations de production et de distribution ;
- les matériaux et objets utilisés dans les installations fixes de production, de traitement et de distribution ;
- l'utilisation des produits et procédés de traitement ;
- les règles particulières relatives au plomb dans les installations de distributions, la commune doit avoir ou devra, notamment :
 - réaliser une étude de dissolution du plomb conformément aux dispositions de l'arrêté du 4 novembre 2002.
 - informer, si besoin, les consommateurs du caractère agressif de l'eau distribuée et leur faire part des recommandations de consommation, de remplacement des canalisations en plomb et de mise en conformité des installations intérieures par rapport à la réglementation sanitaire ;

- procéder à un inventaire des canalisations, branchements publics en plomb et réseaux intérieurs en plomb des lieux ouverts au public relevant de sa responsabilité et à l'identification des changements prioritaires à effectuer dans tous les lieux publics recevant des enfants en bas âge et des populations sensibles. Les résultats, mis à jour annuellement, de ce recensement et des actions entreprises doivent être adressés au préfet.

Article 6-3 : Contrôle sanitaire

La commune devra se conformer en tous points au programme de contrôle de la qualité de l'eau défini en annexe du Code de la Santé Publique et tel que précisé par l'arrêté préfectoral relatif aux conditions de réalisation du contrôle sanitaire dans le département de l'Aisne.

Les frais d'analyse et les frais de prélèvement seront supportés par l'exploitant, selon des tarifs et des modalités fixées par arrêté des ministres chargés de la santé, de l'économie, de la consommation et des collectivités territoriales.

La commune tiendra à jour un registre des visites et un carnet sanitaire qui seront tenus à la disposition des agents chargés du contrôle.

Un tableau récapitulatif des résultats analytiques de la surveillance de la qualité des eaux réalisée par le gestionnaire de l'installation devra être transmis, sur sa demande, à l'autorité sanitaire.

Article 6-4 : Qualité de l'eau

La qualité des eaux prélevées, traitées et distribuées doit répondre aux conditions exigées par le Code de la Santé Publique et à tous règlements existants ou à venir.

Tout dépassement significatif d'une limite de qualité des eaux brutes fixées par le Code de la Santé Publique entraîne la révision de la présente autorisation.

Si une évolution défavorable et notable de la qualité des eaux brutes est observée, la recherche des causes de contamination doit être entreprise et les mesures de prévention mises en place. Lorsqu'une interconnexion existe, celle-ci doit être mise en œuvre dans les meilleurs délais.

Le préfet se réserve le droit, à tout moment, selon les résultats des analyses :

- d'augmenter ou de diminuer la fréquence du contrôle sanitaire ;
- d'imposer la mise en place de traitement complémentaire ;
- de suspendre l'utilisation de cette eau en vue de la consommation humaine.

L'utilisation d'eau devenue impropre à la production d'eau en vue de la consommation humaine est interdite.

Article 6-5 : Installation de traitement

Des dispositifs, destinés à contrôler les processus de la filière de traitement, et notamment certains paramètres doivent être installés dès la mise en service de l'installation.

Les taux de traitement des différents produits utilisés, ainsi que les résultats des mesures de surveillance de la qualité des eaux seront conservés pendant 3 ans et regroupés dans un cahier d'exploitation. Ce cahier sera tenu à la disposition du service chargé du contrôle.

ARTICLE 7 : PERIMETRES DE PROTECTION

Il est établi, autour de l'ouvrage précité à l'article 1, les périmètres de protection délimités conformément aux plans annexés avec les servitudes suivantes, prononcées sur les parcelles incluses dans chacun des périmètres.

Tout déversement de produit susceptible de nuire à la qualité des eaux souterraines doit être immédiatement déclaré au maire de la commune, à l'exploitant de l'ouvrage, à l'autorité sanitaire et au service chargé de la police des eaux souterraines.

Tout projet, dans les limites des périmètres de protection devra être porté à la connaissance du préfet qui se réserve le droit de consulter un hydrogéologue agréé, aux frais de l'intéressé, afin de s'assurer de sa compatibilité par rapport à la préservation de la qualité des eaux.

Article 7-1 : PERIMETRE DE PROTECTION IMMEDIATE

Ce périmètre sert à éviter toute contamination directe de l'eau prélevée dans l'ouvrage.

La parcelle de terrain délimitée par ce périmètre (parcelle cadastrée CV-101) doit être la propriété exclusive de la commune. Elle devra être entourée d'une clôture grillagée élevée à deux mètres de hauteur. L'accès doit se faire par une porte munie d'un système de fermeture à clef.

La surface extérieure de la station de pompage sera maintenue en herbe et régulièrement entretenue par fauchage saisonnier. La plantation d'arbres ou d'arbustes à feuilles persistantes sur le pourtour de ce périmètre est autorisée.

L'utilisation et le stockage de produits phytosanitaires, d'engrais ainsi que toutes activités autres que celles nécessitées par la présence du captage, sont interdites.

Aucune servitude de droit de passage occasionnant un libre accès aux installations, vis à vis de tiers, ne peut-être accordée ou maintenue.

Article 7-2 : PERIMETRE DE PROTECTION RAPPROCHEE

Ce périmètre, adapté à l'importance de l'exploitation et aux paramètres hydrogéologiques locaux, définit une zone de protection permettant de mettre le captage à l'abri des contaminations bactériologiques et à le prémunir contre toutes activités susceptibles de nuire rapidement à la qualité des eaux souterraines.

Ce périmètre, adapté à l'importance de l'exploitation et aux paramètres hydrogéologiques locaux, définit une zone de protection permettant de mettre le captage à l'abri des contaminations bactériologiques et à le prémunir contre toutes activités susceptibles de nuire rapidement à la qualité des eaux souterraines.

Sont interdits :

- la construction de tous types de bâtiment d'élevage et industriels ;
- le déversement ou le rejet de tous produits susceptibles de porter atteinte à la qualité des eaux souterraines ;
- l'épandage, l'implantation d'ouvrages d'infiltration et de stockage des eaux usées d'origine domestique, agricole ou industrielle, qu'elles soient brutes ou épurées sauf autorisé ;
- l'implantation d'ouvrages de stockage de matières de vidange ;
- la création de puits d'infiltration des eaux pluviales ou de ruissellement, même traitées ;
- la création de fossés d'infiltration ou bassins d'infiltration des eaux routières ou en provenance d'importantes surfaces imperméabilisées (surface > à 1000 m²) ;
- l'épandage de fumier, de lisier, de matières de vidange et de boues de station d'épuration, de composts urbains et déchets végétaux, de produits ou sous-produits industriels, sauf autorisé ;
- le stockage d'engrais organiques ou chimiques, de pesticides, de produits phytopharmaceutiques, produits phytosanitaires et antiparasitaires, d'amendements contenant des sous produits animaux et de tout produit ou substance destinée à la fertilisation des sols et à la lutte contre les ennemis des cultures ;
- la création d'aires de stockage de betterave à moins de 100 mètres du captage ;
- la suppression et le retournement des prairies permanentes sauf dans le cadre de leur régénération à l'identique ;
- la mise en place d'installations de stockage d'hydrocarbures liquides ou gazeux, de produits chimiques ;
- la création de dépôts de déchets domestiques, industriels et de produits radioactifs, même temporaires ;
- la création de dépôts de produit et matière susceptible d'altérer la qualité de l'eau ;
- l'abandon ou le stockage de déchets domestiques ou industriels même temporaires ;
- le défrichage ou le déboisement ayant pour effet de détruire l'état boisé d'un terrain et de mettre fin à sa destination boisée ou forestière, sauf autorisé ;
- la coupe ou l'abattage d'arbres, d'arbrisseaux et arbustes à l'exception d'une exploitation familiale à usage de bois de chauffage et dans le cadre des opérations d'entretien ;
- l'implantation de carrières, gravières, ballastières ;
- la création d'excavation d'une profondeur supérieure à 1,80 mètres ou atteignant le niveau piézométrique de la nappe d'eau souterraine en période de hautes eaux ;
- l'implantation de terrains aménagés ou non pour l'accueil des campeurs, des gens du voyage, des caravanes, des résidences mobiles de loisirs et habitations légères ;
- le camping sauvage et le stationnement des caravanes ;
- l'implantation d'aires de pique-nique ;

- l'implantation d'aires de stationnement ou de parkings, sauf autorisé ;
- l'implantation de terrains de golf et sites pour la pratique de sports à l'aide d'engins motorisés ;
- la création de mares et étangs ;
- la création de cimetières ;
- la mise en place de nouvelles voies de communication routières, fluviales et ferroviaires ;
- les opérations liées à l'agrenage et l'affourage du gibier ;

Sont autorisés, en respect des prescriptions suivantes :

- l'implantation de constructions superficielles ou souterraines sera réalisée à une distance supérieure à 200 m par rapport aux limites du périmètre immédiat ;
- les pratiques culturales seront effectuées conformément aux prescriptions relatives à la protection des eaux contre la pollution par les nitrates d'origine agricole (Code des bonnes pratiques agricoles, arrêtés relatifs aux programmes d'actions dans les zones vulnérables) ;
- l'épandage de matières organiques et minérales autorisées dans le cadre de l'agriculture biologique ;
- l'épandage de matières ou produits normalisés ayant reçu une autorisation de mise sur le marché ;
- les aires de betteraves existantes ne seront utilisées que pour le stockage temporaire de betteraves, de produits de récoltes, de matières non fermentescibles issus de l'exploitation forestière et provisoirement des résidus de déterrage dont leur remise sur les terres de culture devra s'effectuer le plus rapidement possible et en fonction des conditions d'accessibilité ;
- le stockage des matières fermentescibles destinées à l'alimentation du bétail sera réalisé sur surface imperméabilisée avec récupération des jus ;
- le stockage pour la conservation par voie humide des aliments pour animaux, sur aire étanche ;
- le pacage des animaux devra être organisé de manière à maintenir une couverture végétale au sol ;
- les abreuvoirs pour animaux seront installés, dans les parcelles considérées, à la distance la plus éloignée possible par rapport au périmètre de protection immédiat ;
- l'ouverture de tranchées provisoires avec remblaiement à l'aide des matériaux extraits et replacés, si possible, dans l'ordre de leur présence dans le sol ou en respect de prescriptions spécifiques à une règle de conception technique imposée ;
- le défrichement ou le déboisement en lien avec des opérations d'entretien ou d'exploitations soumises à un régime de déclaration ou d'autorisation au titre d'une autre réglementation ainsi que les déboisements ayant pour but de créer à l'intérieur des bois et forêts les équipements indispensables à leur mise en valeur et à leur protection, sous réserve que ces équipements ne modifient pas fondamentalement la destination forestière de l'immeuble bénéficiaire et n'en constituent que les annexes indispensables, y compris les opérations portant sur les terrains situés dans les zones délimitées et spécifiquement définies comme devant être défrichées pour la réalisation d'aménagement préconisé par un plan des risques naturels prévisibles ;
- les chemins ruraux et forestiers devront être entretenus régulièrement pour éviter la formation d'ornières, l'entretien ou la recharge des zones de roulement se fera en matériaux neutres ;
- les opérations de curage des fossés existants et la création de nouveaux fossés : mise en place de matériaux compactés, de perméabilité inférieure à 1.10^{-8} m/s sur 20 cm d'épaisseur minimum ou utilisation de matériaux de qualité similaire ;
- les fosses étanches : dans un rayon de 300 m autour des captages, ces fosses devront subir chaque année un test d'étanchéité et une sonde avec alarme (ou tout autre dispositif équivalent) devra être placé au sein de chaque fosse pour alerter sur les vidanges à réaliser ;
- l'implantation d'aires de stationnement ou de parkings. Ceux-ci devront être réalisés avec un système de récupération des eaux pluviales de voiries avec traitement et rejet en dehors du périmètre de protection rapprochée ;
- la modification des voies de communication routières : les eaux collectées seront évacuées hors des limites de ce périmètre et en aval du captage ;
- les opérations de débroussaillage ;
- Les produits liquides susceptibles de polluer les eaux, quel'en soit le volume et non interdits par le présent arrêté, doivent être stockés soit dans des cuves aériennes à doubles parois munies d'un détecteur de fuite soit entreposés sur des bassins de rétentions étanches, capable de contenir le volume stocké et également les produits d'extinction d'un éventuel incendie ;
- les ouvrages collectifs existants de transports des eaux usées d'origine domestique ou industrielle, qu'elles soient brutes ou épurées :

Canalisations : tous les six ans, réalisation d'un test d'étanchéité à l'air ou à l'eau.

Branchements, regards et boîte de raccordement : réalisation d'un contrôle visuel tous les deux ans,

Ruptures de canalisations et autres incidents entraînant des fuites : seront déclarées au

Préfet, dès leurs localisation, feront l'objet d'une intervention dans les plus brefs délais et un test d'étanchéité à l'eau ou à l'air sera effectué dès la fin des travaux.

- les agrandissements ou travaux nécessaires pour les constructions existantes : les eaux usées doivent être raccordables sur un assainissement autonome conforme à la réglementation en vigueur.

Les autres activités, installations ou dispositifs sont ou seront autorisés sous réserve :

- d'être conformes à la réglementation générale,
- que des dispositifs, si nécessaire, soient mis en place afin que les activités ne soient pas susceptibles d'entraîner une pollution de nature à nuire directement ou indirectement à la qualité des eaux souterraines,
- que leur destination ou leur utilisation puissent respecter les prescriptions du présent arrêté.

et après avis du préfet. Celui-ci pourra, en cas de nécessité, émettre des prescriptions particulières afin de préserver la qualité des eaux souterraines.

Article 7-3 : PERIMETRE DE PROTECTION ELOIGNEE

Ce périmètre enveloppe le précédent. Il se justifie par la nécessité d'établir une zone de protection plus large, dans laquelle les activités futures et existantes peuvent être la cause de pollutions diffuses et chroniques.

sont autorisés, en respect des prescriptions suivantes :

- les pratiques culturales seront effectuées conformément aux prescriptions relatives à la protection des eaux contre la pollution par les nitrates d'origine agricole (Code des bonnes pratiques agricoles, arrêtés relatifs aux programmes d'actions dans les zones vulnérables) ;
- Les ouvrages de stockages de produits liquides susceptibles de polluer les eaux, quelqu'en soit le volume, doivent être stockés dans des cuves aériennes à doubles parois munies d'un détecteur de fuite ou sur des bassins de rétentions étanches, capables de contenir le volume stocké ;
- la création d'excavation n'atteignant pas le niveau piézométrique de la nappe d'eau souterraine en période de hautes eaux.
- les aires de betteraves existantes ne seront utilisées que pour le stockage temporaire de betteraves, de produits de récoltes, de matières non fermentescibles issus de l'exploitation forestière et provisoirement des résidus de déterrage dont leur remise sur les terres de culture devra s'effectuer le plus rapidement possible et en fonction des conditions d'accessibilité ;
- les ouvrages collectifs existants de transports des eaux usées d'origine domestique ou industrielle, qu'elles soient brutes ou épurées :
 - Canalisations : tous les six ans, réalisation d'un test d'étanchéité à l'air ou à l'eau.
 - Branchements, regards et boîte de raccordement : réalisation d'un contrôle visuel tous les deux ans,
 - Ruptures de canalisations et autres incidents entraînant des fuites :
 - seront déclarées, dès leurs localisation, au Préfet et feront l'objet d'une intervention dans les plus brefs délais,
 - un test d'étanchéité à l'eau ou à l'air sera effectué dès la fin des travaux.

Les autres activités, installations ou dispositifs sont ou seront autorisés :

- en respect des prescriptions suivantes :
- être conforme à la réglementation générale,
- des dispositifs, si nécessaire, devront être prévus pour éviter toutes pollutions de nature à nuire directement ou indirectement à la qualité des eaux souterraines,
- que leur destination ou leur utilisation puissent respecter les prescriptions du présent arrêté.

et après avis du préfet. Celui-ci pourra, en cas de nécessité, émettre des prescriptions particulières afin de préserver la qualité des eaux souterraines.

Article 7-4 : Pour les activités, dépôts et installations existants sur les terrains compris dans les périmètres de protection, à la date du présent arrêté, il devra être satisfait aux obligations prévues aux articles 7-1 à 7-3 dans le délai de deux ans à compter de la date de notification de cet arrêté.

Les propriétaires des terrains précités devront subordonner la poursuite de leur activité au respect des obligations imposées.

Article 7-5 : TRAVAUX NECESSAIRES A LA PROTECTION DE LA RESSOURCE

La commune de LAON devra réaliser, dans le délai de deux ans à compter de la date de signature de cet arrêté, les travaux suivants :

- pose d'une clôture de 2 m de hauteur
- pose d'un portail fermant à clef
- pose d'une plaque portant mention de l'indice de classement national
- remise en état du barrage et du bassin de dépollution
- Etanchéification du fossé en amont des sources de l'Ardon

Une déclaration d'achèvement de travaux sera transmise au préfet.

Article 7-6 : MESURES NECESSAIRES A LA SECURISATION DE LA RESSOURCE

La commune devra entreprendre, dès que possible, les opérations suivantes :

- débroussaillage du F2
- remplacement de la clôture (2 m) du F2
- remplacement du portail du F2

Sécurité d'accès :

La commune devra procéder, dès que possible, à la mise en place d'un dispositif anti-intrusion.

ARTICLE 8 : Toute modification notable apportée à l'ouvrage ou aux installations de prélèvement, à leur localisation, leur mode d'exploitation, aux caractéristiques principales du prélèvement lui-même (débit, volume, période), tout changement de type de moyen de mesure ou de mode d'évaluation de celui ci, doit être porté, avant sa réalisation, à la connaissance du préfet.

Toute modification significative susceptible d'intervenir sur les installations de stockage, de traitement ou de distribution doit faire l'objet d'une déclaration, au préalable, au préfet, accompagnée d'un dossier définissant les caractéristiques du projet.

La commune aura à fournir tous les renseignements complémentaires susceptibles de lui être demandés.

Le préfet fera connaître si ces modifications sont compatibles avec la présente autorisation et la réglementation en vigueur ou si une nouvelle demande devait être déposée.

ARTICLE 9 : La commune de LAON ne pourra s'opposer ou solliciter une quelconque indemnité, ni dédommagement et en particulier pour les investissements qu'elle aurait réalisés si le préfet reconnaît nécessaire de retirer, suspendre ou modifier la présente autorisation :

- en cas de non-respect des dispositions de la présente autorisation,
- dans l'intérêt de la santé publique,
- pour prévenir ou faire cesser tout risque pour la sécurité publique,
- en cas de menace majeure pour la nappe phréatique,
- lorsque les ouvrages ou installations sont abandonnés ou ne font plus l'objet d'un entretien régulier,
- dans le cadre des mesures prises au titre de la réglementation relative à la limitation ou à la suspension provisoire des usages de l'eau.

ARTICLE 10 : Sont instituées au profit de la commune de LAON les servitudes ci-dessus grevant les terrains compris dans les périmètres de protection délimités conformément aux plans annexés au présent arrêté.

La commune indemniserà, les propriétaires, les détenteurs de droit d'eau et autres usagers de tous les dommages qu'ils pourront prouver leur avoir été causés par la dérivation des eaux et l'instauration des périmètres de protection du captage cité à l'article 1, conformément au Code de l'Expropriation pour cause d'utilité publique.

ARTICLE 11 : Quiconque aura contrevenu aux dispositions du présent arrêté sera passible des peines prévues:

- par l'article L.1324 du Code de la Santé Publique,
- par l'article L.216-1, L.216-6 et suivants du Code de l'Environnement.

ARTICLE 12 : Les dispositions du présent arrêté seront annexées, dans le délai de trois mois, au Plan Local d'Urbanisme existant ou à la Carte Communale existante des communes d'ATHIES-SOUS-LAON et de LAON.

Les dispositions du présent arrêté seront annexées au Plan Local d'Urbanisme ou à la Carte Communale, en cours d'élaboration ou à venir de la commune de BRUYERES-ET-MONTBERAULT.

Un arrêté des maires des communes d'ATHIES-SOUS-LAON et de LAON constate qu'il a été procédé à la mise à jour du plan et sera transmis au préfet et au directeur départemental des territoires.

ARTICLE 13 : En matière de voies et délai de recours, la présente décision peut être déférée devant le Tribunal Administratif d'Amiens, sis 14 rue Lermerchier - 80000 AMIENS :

- par le demandeur ou exploitant dans un délai de deux mois à compter de la date à laquelle la décision a été notifiée,
- par les tiers, personnes physiques ou morales, les communes intéressées ou leurs groupements, en raison des inconvénients ou des dangers que le fonctionnement de l'installation présente pour les intérêts mentionnés aux articles L211-1 et L511-1 du Code de l'Environnement dans un délai de quatre mois à compter de la publication ou de l'affichage de la décision. Toutefois, si la mise en service de l'installation n'est pas intervenue six mois après la publication ou l'affichage de ces décisions, le délai de recours continue à courir jusqu'à l'expiration d'une période de six mois après cette mise en service.

Dans le même délai de deux mois, le pétitionnaire peut présenter un recours gracieux. Le silence gardé par l'administration pendant plus de deux mois sur la demande de recours gracieux emporte décision implicite de rejet conformément à l'article R421-2 du code de justice administrative.

Les tiers qui n'ont acquis ou pris à bail des immeubles ou n'ont élevé des constructions que postérieurement à l'affichage ou à la publication de cet arrêté ne sont pas recevables à déférer cet arrêté à la juridiction administrative.

ARTICLE 14 : Le présent arrêté sera opposable après avoir été :

- affiché, pendant deux mois, en mairie d'ATHIES-SOUS-LAON, LAON et BRUYERES-ET-MONTBERAULT;
- notifié individuellement, par lettre recommandée avec accusé de réception, aux propriétaires des terrains compris dans lesdits périmètres de protection ;
- inséré au recueil des actes administratifs de la préfecture de l'Aisne.

Par ailleurs, une mention de cet affichage sera insérée en caractères apparents dans deux journaux locaux.

ARTICLE 15 : Monsieur le Secrétaire Général de la Préfecture, les Maires des communes d'ATHIES-SOUS-LAON, LAON et BRUYERES-ET-MONTBERAULT, le Directeur Départemental des Territoires, le Directeur Départemental de la Protection des Populations, le Directeur Régional de l'Environnement, de l'Aménagement et du Logement Hauts-de-France, la Directrice Générale de l'Agence Régionale de Santé Hauts-de-France, sont chargés, chacun en ce qui le concerne de l'exécution du présent arrêté, dont une copie sera adressée à chacun d'eux.

Fait à LAON, le

- 6 Mars 2018

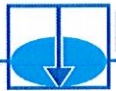
Le Préfet de l'Aisne


Nicolas BASSELIER



1:25 000

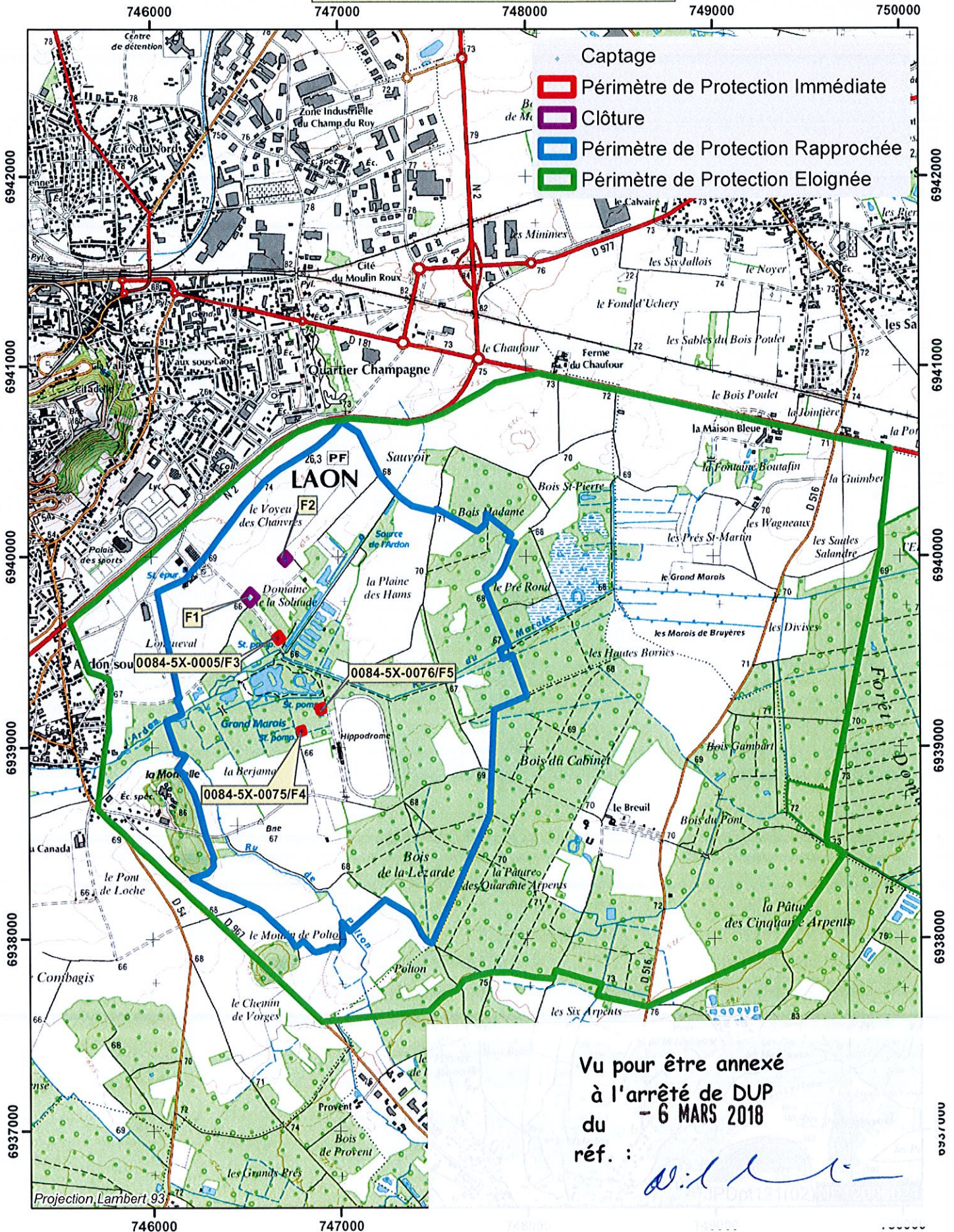
DEPARTEMENT DE L' AISNE
 COMMUNE DE LAON
 Tracé des périmètres de protection
 du champ captant de l' Ardon



01

AMODIAG
ENVIRONNEMENT

Date: 11-09-2014



Vu pour être annexé
 à l'arrêté de DUP
 du - 6 MARS 2018
 réf. :

0003/000