

# Zones d'accélération des gaz verts

Département de l'Aisne

14/11/2023



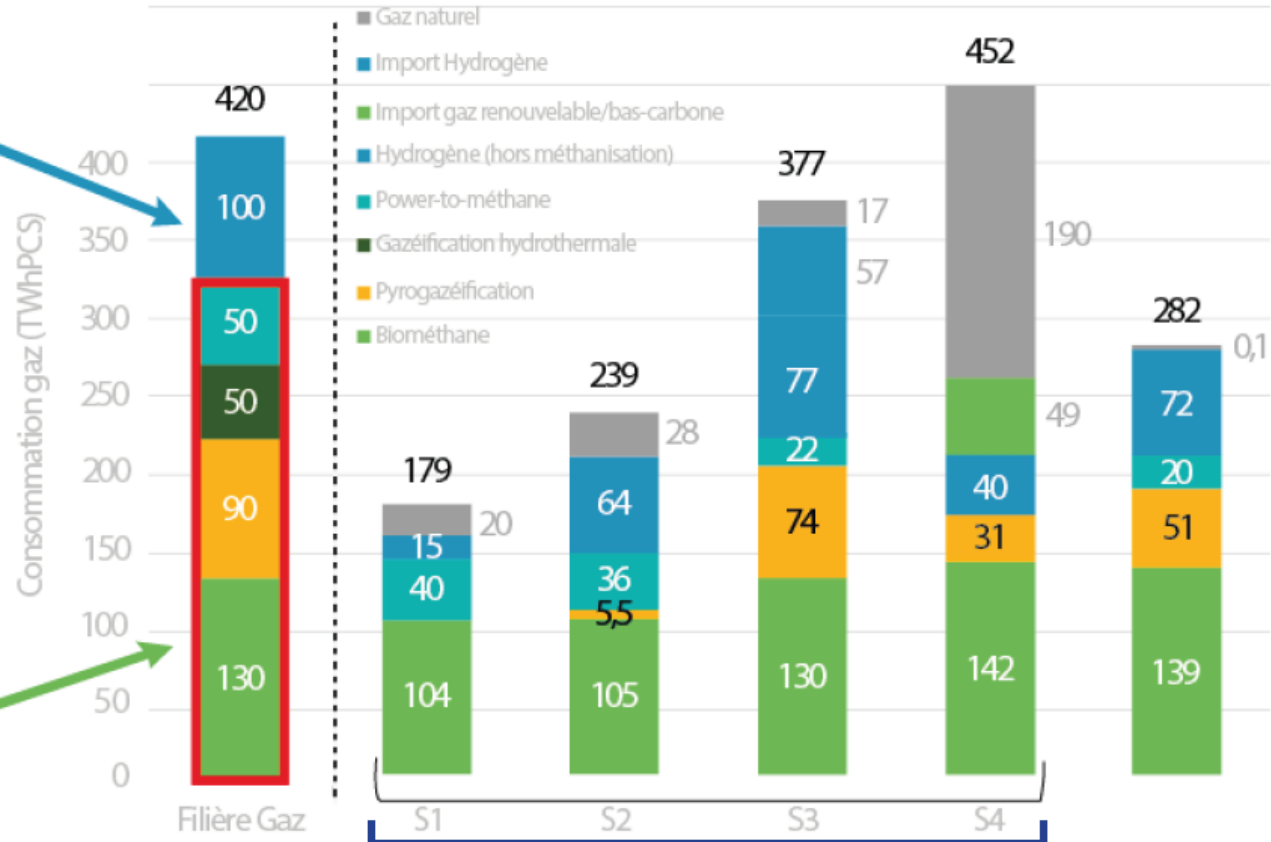
# Les gaz verts indispensables au mix énergétique français

## Scénarios du mix gazier en France à horizon 2050 (TWh PCS)

(source : GRDF à partir de données de RTE, GRTgaz, TIGF et CEREN)

Hydrogène

Bio-CH4



Dès 2030, les gaz renouvelables peuvent représenter **20 %** de la consommation de gaz.

En 2050, les perspectives de consommation totale de gaz sont estimées entre **179 et 452 TWh** par l'ADEME.

Le potentiel total de production de gaz verts à cet horizon est de **420 TWh**.

**Objectif : 100 % de gaz verts à horizon 2050.**

# Dynamique de la méthanisation en injection en France

La production de biométhane, issue de l'épuration du biogaz produit par méthanisation, constitue la première génération de gaz verts substituables au gaz naturel fossile. En 10 ans, 618 sites ont été construits.

Capacité totale  
installée de  
biométhane



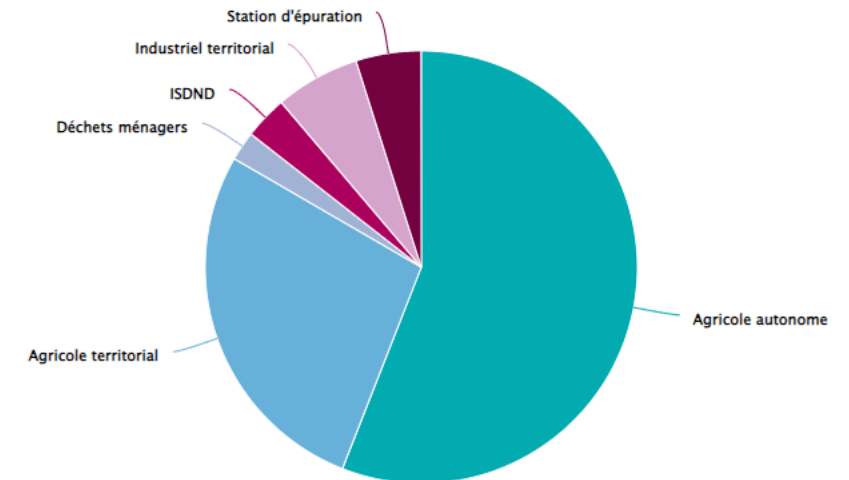
11,1 TWh/an

Equivalent  
logements neufs  
chauffés



2 773 000

Capacités installées par type de site

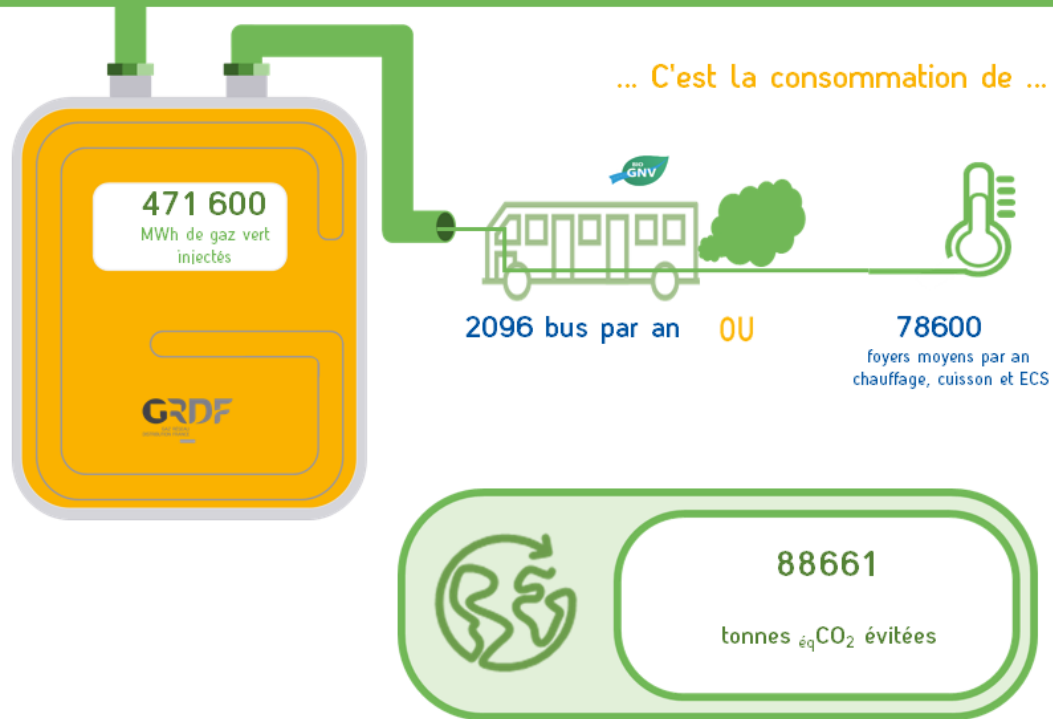


Source : L'Observatoire de la filière biométhane, ODRE, septembre 2023

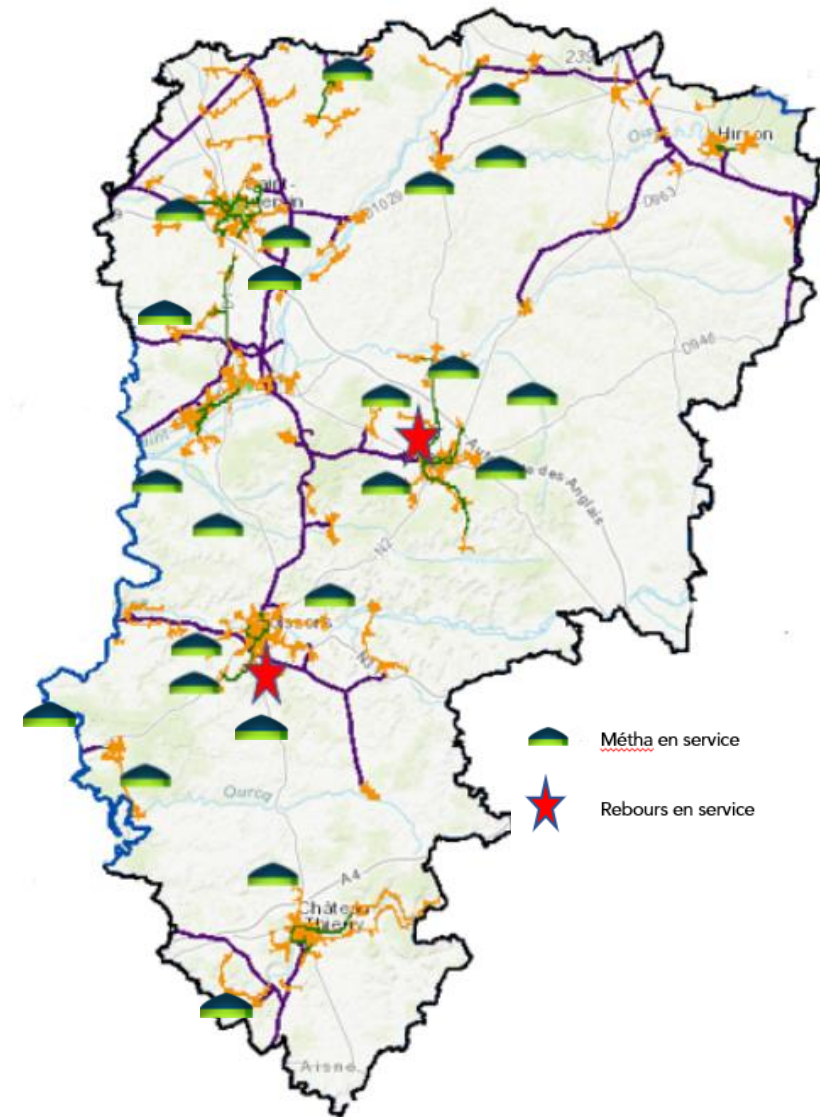
# Le gaz vert pour le département de l'Aisne



Energie - Environnement



A date, la production de gaz vert couvre **52 %** de la consommation du secteur résidentiel du département et **354 GWh de capacité installée**



# Progressivement, la production des gaz verts couvrira la consommation

GRDF met à votre disposition un outil, accessible via le site [grdf.fr](http://grdf.fr), projetant notamment, le potentiel de gaz vert à horizon 2030 et 2050, et les bénéfices qu'il génère, à l'échelle des départements



Obtenir une simulation détaillée

Céline LACROIX

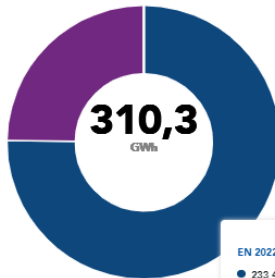
## Les Gaz Verts dans votre territoire

Gaz vert injecté  
678,8 GWh injectés depuis 2012

Réduction des émissions de GES  
124 642 t eqCO<sub>2</sub> évitées depuis 2012

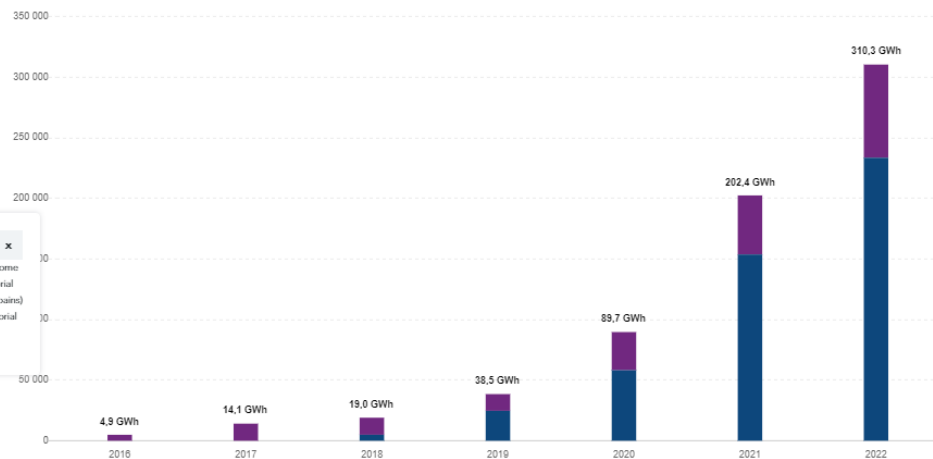
EN 2022

Biométhane injecté



- 233,5 GWh Agricole autonome
- 76,9 GWh Agricole territoriale
- 0,0 MWh Biodéchets (urbains)
- 0,0 MWh Industriel territorial
- 0,0 MWh ISDND
- 0,0 MWh STEP

Injection annuelle de biométhane (MWh/an)

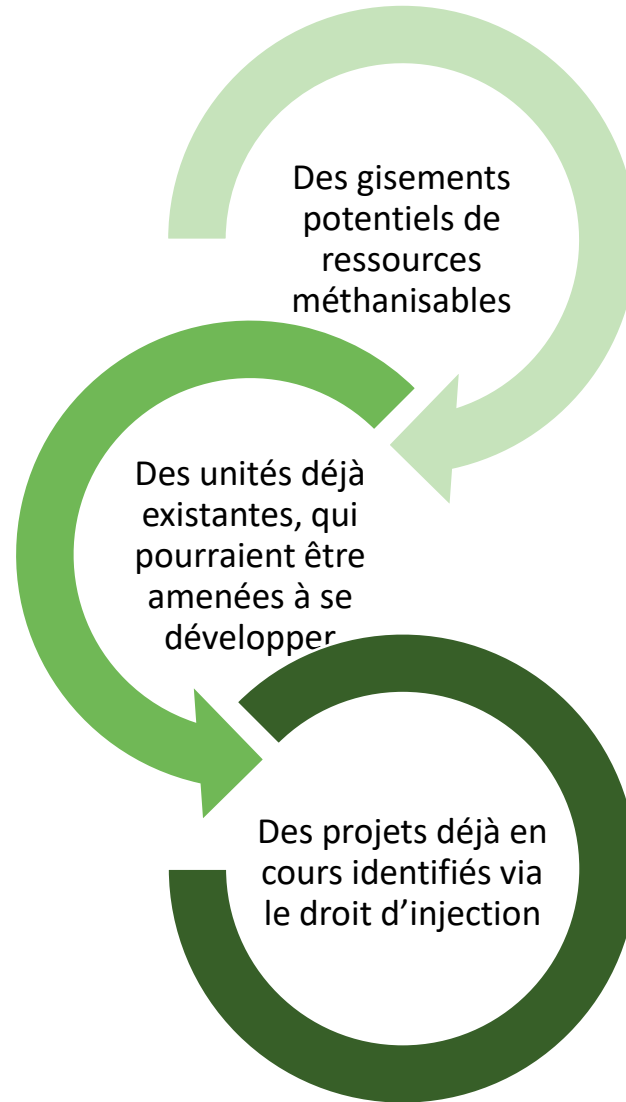


[GRDF Collectivités territoriales : services et accompagnement gaz naturel - GRDF le distributeur - GRDF.FR](#)



# Qu'est-ce qu'une zone d'accélération biogaz ?

*Une combinaison entre des gisements, des projets actuels, des projets futurs, et des opportunités pour les raccorder aux réseaux*

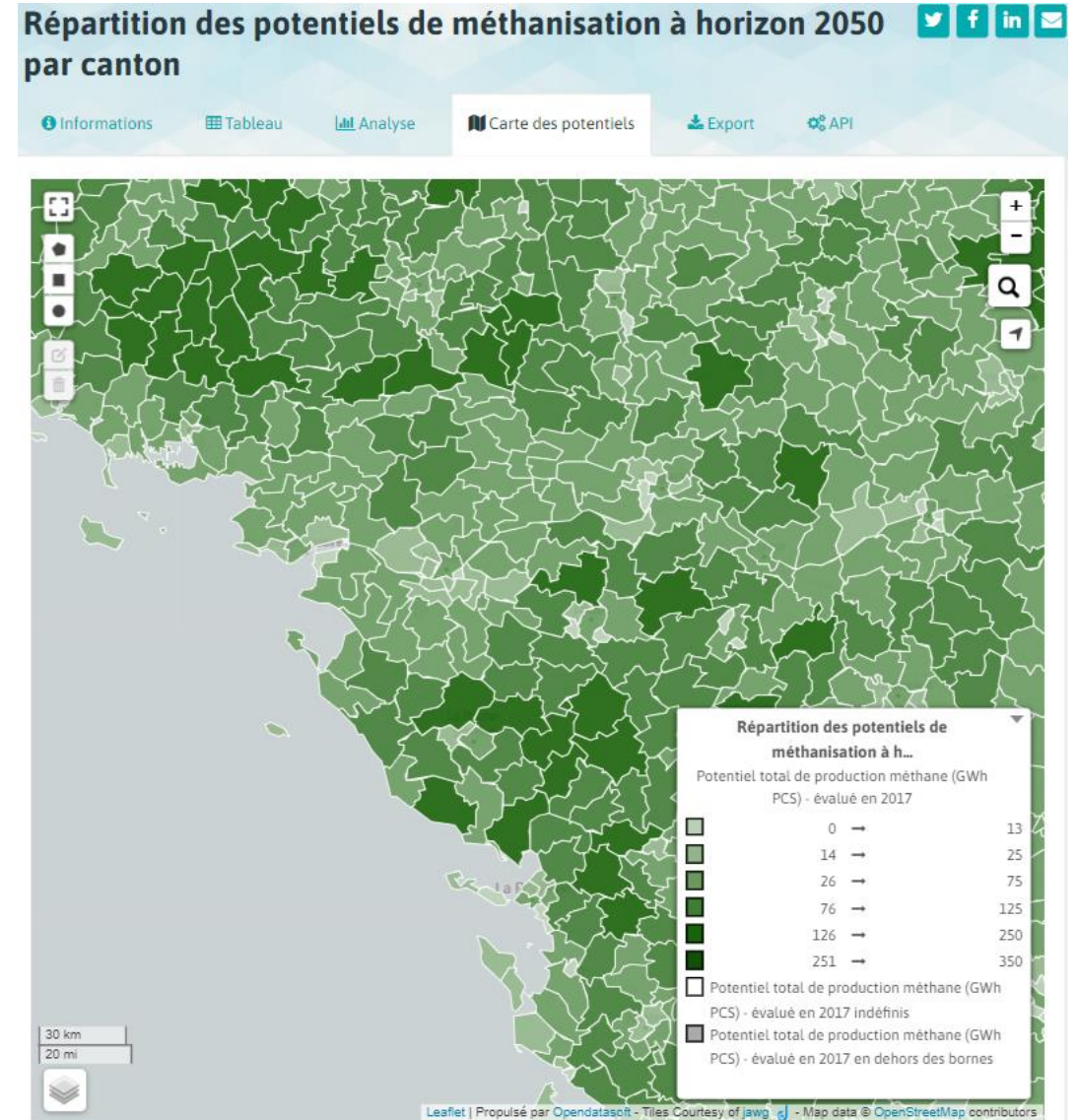


# Les gisements potentiel de ressources mobilisables pour la méthanisation

- Il s'agit du **potentiel de ressources disponibles à l'échelle d'un canton, qui pourraient être utilisées comme intrant d'un méthaniseur** : résidus de cultures, déjections d'élevage, herbes, Cultures intermédiaires multi-services environnementaux ou CIMSE, résidus des industries agro-alimentaires (IAA), les biodéchets, exprimé en GWh PCS
- Ces données sont issues de l'étude "Un mix de gaz 100% renouvelable en 2050 ?" publiée en février 2018 par l'ADEME, GRDF et GRTgaz.

Les données sont disponibles dans l'Opendata ODRE :

[Répartition des potentiels de méthanisation à horizon 2050 par canton — Open Data Réseaux Énergies \(ODRE\)](#)  
([opendatasoft.com](http://opendatasoft.com))



# Des unités de méthanisation déjà existantes, qui pourraient être amenées à se développer

- Les sites qui injectent du biométhane dans un réseau de gaz en France, sont disponibles sur l'OpenData ODRE.
- Ces données sont disponibles aux mailles régionales, départementales, EPCI, avec des précisions sur les types de sites.

Les données sont disponibles dans l'Opendata ODRE :

[Observatoire du biométhane - Nouvelle version — Open Data Réseaux Énergies \(ODRE\) \(opendatasoft.com\)](https://opendatasoft.com/fr/datasets/observatoire-du-biomethane-nouvelle-version)

Implantation des sites

Suivi des capacités

Nouveaux raccordements

Répartition régionale du parc

Dynamisme de la production

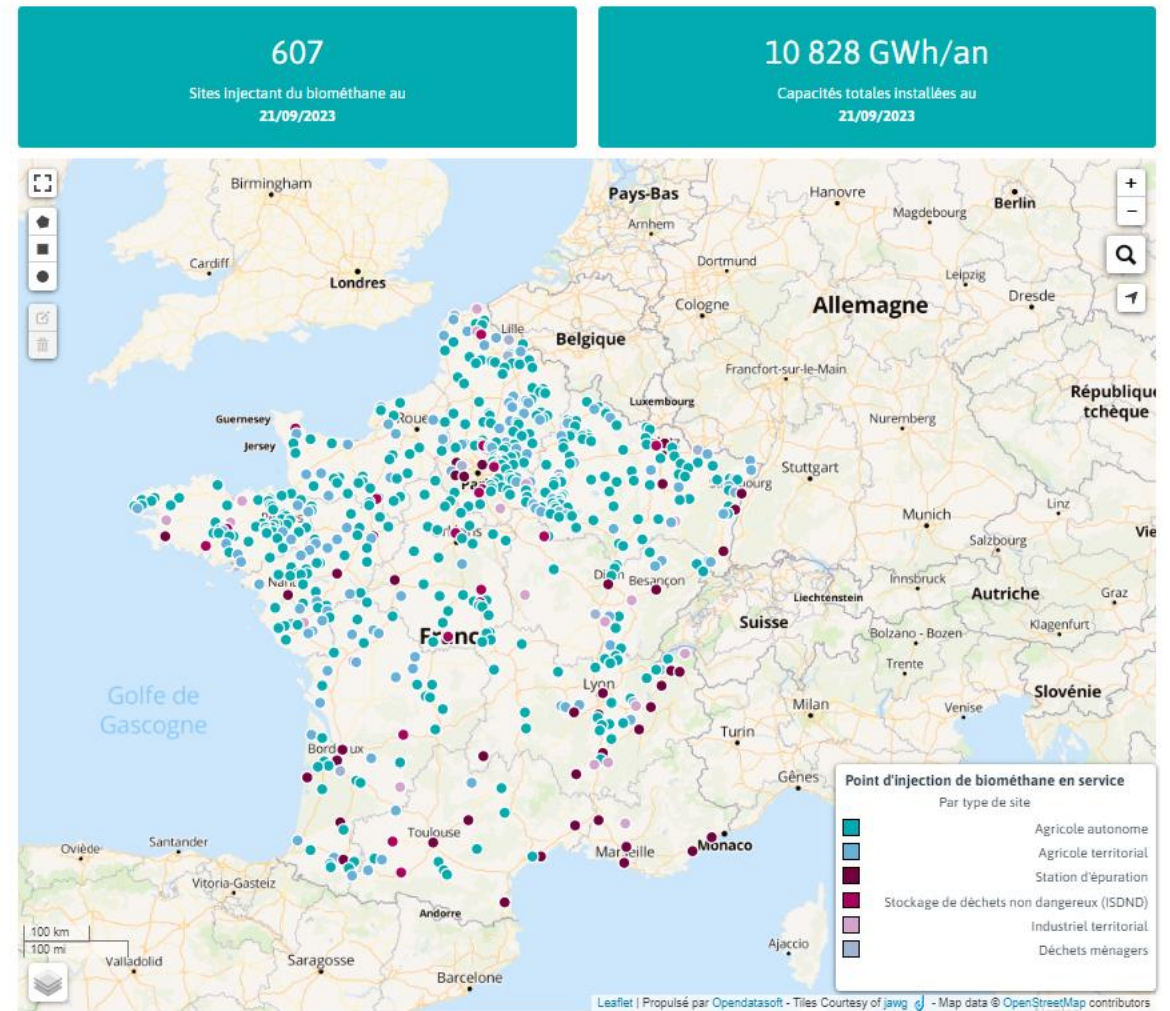
Vous pouvez filtrer votre sélection par :

Région

Département

EPCI

Type de site



Découvrir le jeu de données +

Source : ODRE

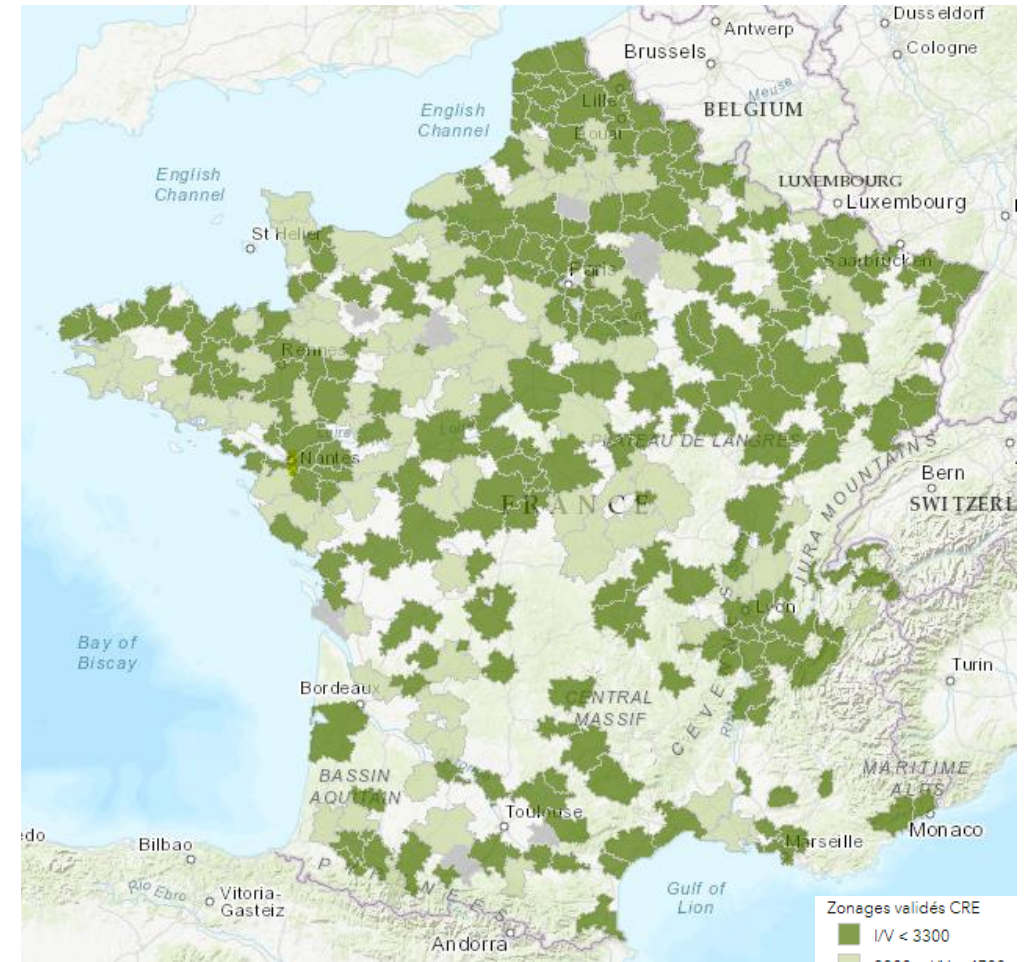


# Des projets déjà identifiés, dans des zonages de raccordement validés par la CRE

- L'injection de biométhane dans les réseaux nécessitant des adaptations des infrastructures gazières, un dispositif appelé **Droit à l'injection**, a été créé en 2019 afin d'accélérer le développement du biométhane.
- Ce dispositif définit des « zonages de raccordement » pertinents, optimisant, en fonction des potentiels de biomasse mobilisables, les investissements de déploiement des ouvrages de réseau.
- L'échelle pertinente de ces zonages de raccordement est de **3 à 4 cantons en moyenne**.
- Avant validation par la CRE, ces zonages de raccordement sont soumis à consultation des autorités organisatrices de la distribution de gaz naturel.
- Les zonages de raccordements et les consultations sont **renouvelés tous les deux ans** afin de garantir leur pertinence dans la durée

Les données sont disponibles dans l'Opendata ODRÉ :  
[Cartographie biométhane d'accès aux réseaux — Open Data Réseaux Énergies \(ODRE\) \(opendatasoft.com\)](#)

(attention mise à jour des données en cours)



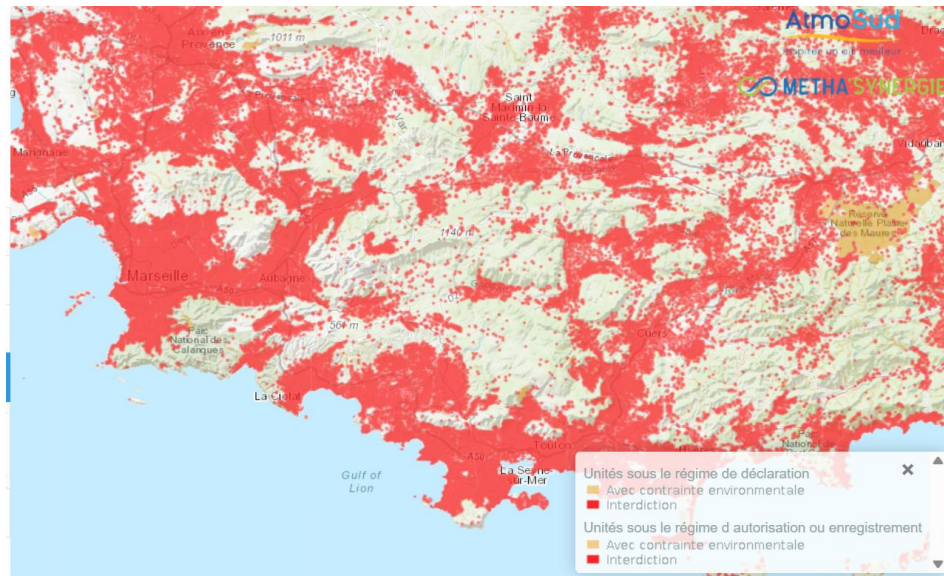
Source : GRDF sur la base des données CRE

# L'implantation d'un projet biométhane doit tenir compte des réglementations existantes

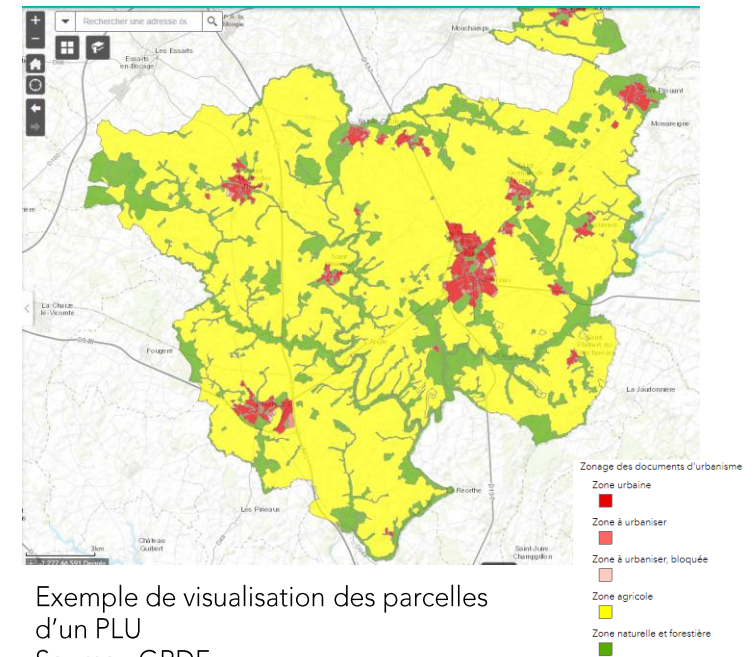
Les réglementations en vigueur

**Réglementation ICPE** : une unité de méthanisation doit être située à plus de 100 m (régime déclaration) ou 200 m (autre régime) des lieux d'habitation, ainsi qu'à plus de 35m d'une zone de captage ou d'un cours d'eau

**Règles d'urbanisme** : possibilité d'installer une unité en zone A, si plus de 50% d'intrants agricole et capital à plus de 50% agricole.



Exemple de visualisation de la distance de 100 ou 200 autour des habitations  
Source : CIGALE



Exemple de visualisation des parcelles d'un PLU  
Source : GRDF

La taille du foncier

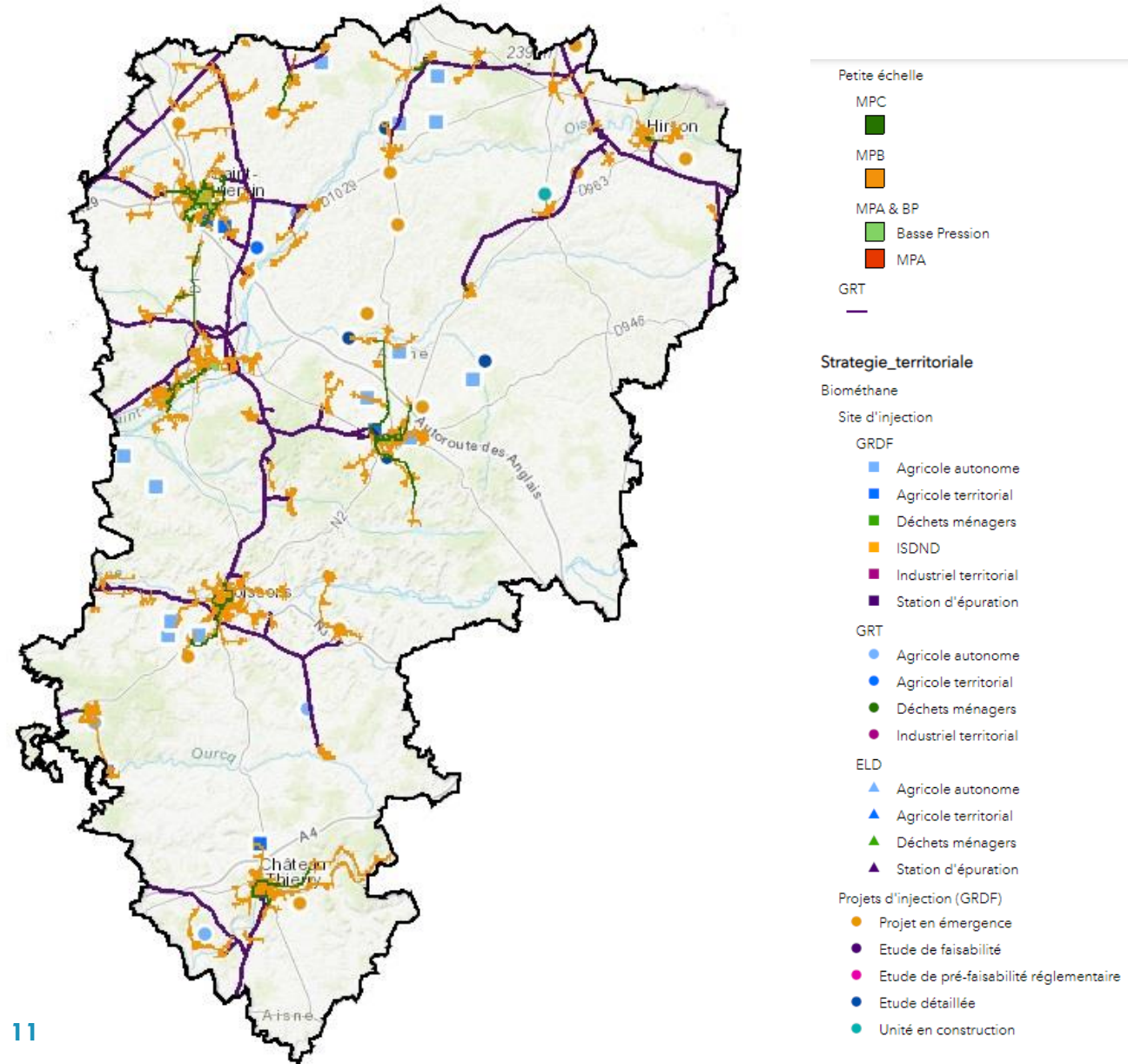
Taille d'un foncier moyen pour une unité de méthanisation de 10 GWh/an : ~2 ha.

# Quelle présence des réseaux de gaz au sein d'un plan de zonage?

Il est possible de raccorder une unité de méthanisation, même éloignée d'un réseau de transport ou de distribution.

La carte ci-contre illustre la zone d'influence du réseau.

Le réseau peut être renforcé si nécessaire (renforcement, maillage) via le droit d'injection.



# Des ressources à disposition des porteurs de projet biométhane : de la conception à la concertation



**GRDF** LES ÉNERGIES  
DE DEMAIN  
REINVENTED ENERGY

Découvrir la méthanisation ▾ Échanger ▾ Montage d'un projet ▾ S'informer et se former ▾ 🔍

Portail Injection

Contactez-nous

## Concrétisons vos réflexions et votre projet de méthanisation

De nombreux agriculteurs, industriels et collectivités ont déjà fait le choix de la méthanisation. Ils offrent ainsi un nouveau débouché à leur activité, tout en produisant une énergie renouvelable et vertueuse. Et vous, y avez-vous déjà pensé ?

Découvrez les démarches

Passer de l'idée à l'injection, ensemble et pas à pas

-  **Évaluer la faisabilité et réussir votre projet**  
Tester mon projet >
-  **Visiter l'une des unités de méthanisation**  
Trouver des exploitations >
-  **Poser vos questions aux agriculteurs sur le forum de la méthanisation**  
Voir les discussions >
-  **Trouver des prestataires pour avancer sur votre projet**  
Voir l'annuaire >



GRDF - Projet Méthanisation | Page d'accueil biométhane

# Les outils et ressources à votre disposition



Gisements

Méthaniseurs actuels

Projets (droit injection)

Zone influence réseau

Respect réglementation ICPE

Respect documents urbanisme

Concrétiser les réflexions et les projets de méthanisation

Les Gaz Verts dans votre territoire



[GRDF Collectivités territoriales : services et accompagnement gaz naturel - GRDF le distributeur - GRDF.FR](#)



[Observatoire du biométhane - Nouvelle version — Open Data Réseaux Énergies \(ODRÉ\) \(opendatasoft.com\)](#)



Accompagnement possible



[GRDF - Projet Méthanisation | Page d'accueil biométhane](#)





## Olivier BERTRAND

Délégué Territorial  
Direction Territoriale Hauts de France  
662, rue Georges Charpak  
02100 SAINT-QUENTIN - France  
Tel : 0327727453  
Mob : 0616263337

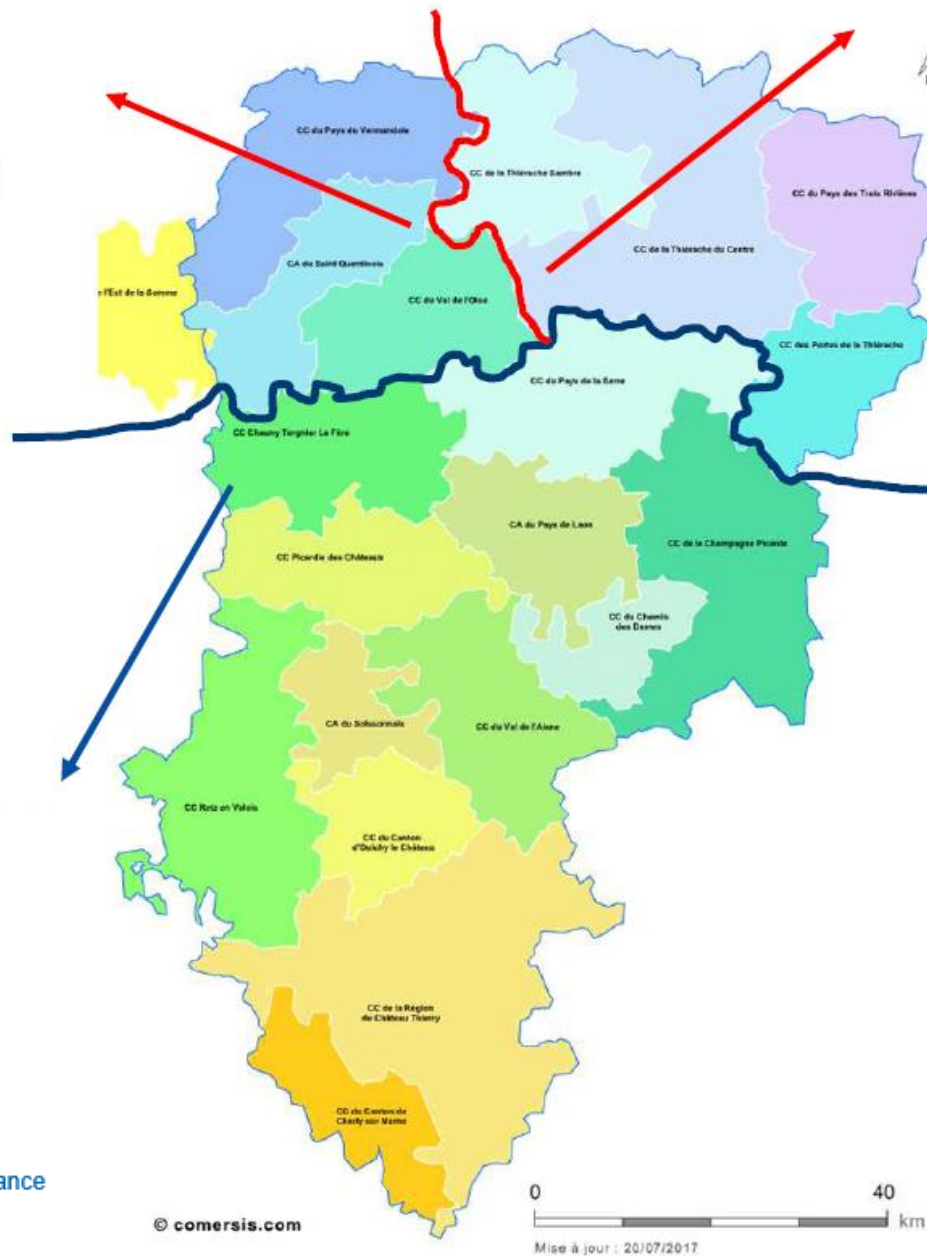
[olivier.bertrand@grdf.fr](mailto:olivier.bertrand@grdf.fr)



## Frédéric DELORMEL

Délégué Territorial Aisne et Oise  
Direction Territoriale Hauts de France  
5 rue Ferdinand de Lesseps  
60200 Compiègne  
Mobile : 06 40 30 37 39

[frederic.delormel@grdf.fr](mailto:frederic.delormel@grdf.fr)



## Frédéric JOACHIM

Délégué Territorial Aisne et Nord  
Direction Territoriale Hauts de France  
67 rue du Rempart  
TSA 23010  
59300 Valenciennes - France  
Mob. : 06 26 98 54 11

[frederic.joachim@grdf.fr](mailto:frederic.joachim@grdf.fr)  
[grdf.fr](http://grdf.fr)

