



PRÉFET DE LA RÉGION PICARDIE

**Le Préfet de la Région Picardie
Préfet de la Somme
Officier de la Légion d'Honneur
Officier dans l'Ordre National du Mérite**

VU le code du patrimoine, notamment ses articles R.522-4 et R.522-5 prévoyant la possibilité de définir, dans le cadre de l'établissement de la carte archéologique nationale, des zones de présomption de prescriptions archéologiques, préalablement à la réalisation de projets d'aménagement affectant le sous-sol,

VU le code de l'urbanisme, notamment ses articles R.121-2 relatif au porter à la connaissance des informations dont dispose l'Etat notamment en matière d'inventaire du patrimoine culturel, et R.442-3-1 relatif à la déclaration préalable de travaux,

VU le code du patrimoine et notamment ses articles R.522-3 et R.522-4 précisant les conditions de communication des éléments généraux de connaissance et de localisation du patrimoine archéologique aux autorités administratives chargées de l'élaboration des documents d'urbanisme ou de l'instruction des demandes d'autorisation de travaux susceptibles d'affecter le patrimoine archéologique,

VU l'avis de la Commission interrégionale de la recherche archéologique en date du 18 au 21 mars 2013 sur le zonage archéologique objet du présent arrêté,

CONSIDERANT que l'évolution de la législation et de la réglementation en matière d'archéologie préventive nécessite de mettre à jour les précédentes dispositions régionales relatives à la transmission des dossiers de demandes d'aménagement, notamment les arrêtés fixant les seuils et surfaces de saisine du préfet de région,

CONSIDERANT que la commune de Condé-en-Brie renferme plusieurs sites archéologiques importants enregistrés dans la carte archéologique nationale en raison de vestiges archéologiques de plusieurs époques mis au jour sur la commune et notamment d'un château médiéval ainsi que du bourg qui s'est développé à proximité.

ARRÊTE

ARTICLE 1^{er} : Les zones définies dans le cadre de l'établissement de la carte archéologique nationale sur la commune de Condé-en-Brie (Aisne) sont indiquées sur la liste en annexe du présent arrêté et délimitées sur le plan en annexe du présent arrêté.

ARTICLE 2 : Les projets d'aménagement entrant dans le champ de l'article R.523-4 du code du patrimoine doivent faire l'objet d'une saisine du préfet de région (Direction régionale des affaires


culturelles – service régional de l'archéologie – 5, rue Henri Daussy 80044 Amiens cedex 1) au-dessus des seuils d'emprise au sol des travaux indiqués en légende du plan annexé au présent arrêté.

ARTICLE 3 : En application de l'article R.522-4 du code du patrimoine, le zonage archéologique de la commune de Condé-en-Brie (plan et liste, annexés au présent arrêté) sera transmis au maire par le Préfet de département, dans le cadre de la procédure du porter à la connaissance, afin d'être joint au Plan Local d'Urbanisme de la commune.

ARTICLE 4 : En application de l'article R.523-6 du code du patrimoine, le présent arrêté sera publié au recueil des actes administratifs de la préfecture du département de l'Aisne. Une copie de l'arrêté sera adressée par le Préfet de département au maire de la commune de Condé-en-Brie.

Fait à Amiens, le

15 AVR. 2013

Le Préfet de Région

Jean-François CORDET

Annexe : liste des zones archéologiques

Éléments généraux de connaissance et de localisation du patrimoine archéologique Commune de Condé-en-Brie (02)

Carte accompagnant un arrêté portant sur le zonage archéologique de la commune

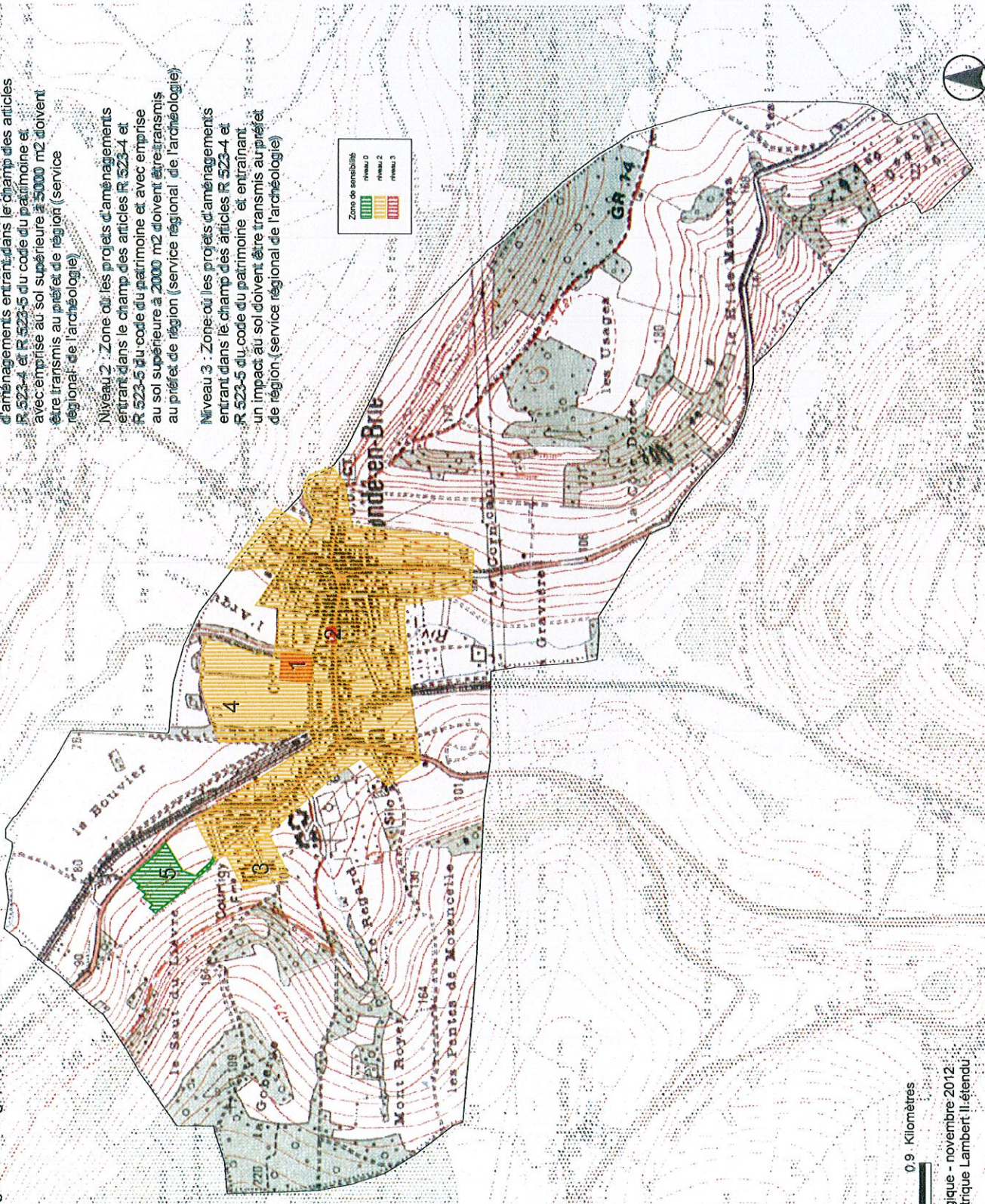
Zones de présomption de prescriptions archéologiques (articles L522-5 du code du patrimoine)

Éléments généraux de connaissance et de localisation du patrimoine archéologique (art.R 522-3 et R522-4)

Niveau 1 : Zone (non inachèvement) ou les projets d'aménagements entrant dans le champ des articles R 522-4 et R 522-5 du code du patrimoine et avec emprise au sol supérieure à 5000 m2 doivent être transmis au préfet de région (service régional de l'archéologie)

Niveau 2 : Zone où les projets d'aménagements entrant dans le champ des articles R 522-4 et R 522-5 du code du patrimoine et avec emprise au sol supérieure à 2000 m2 doivent être transmis au préfet de région (service régional de l'archéologie)

Niveau 3 : Zone où les projets d'aménagements entrant dans le champ des articles R 522-4 et R 522-5 du code du patrimoine et entraînant un impact au sol doivent être transmis au préfet de région (service régional de l'archéologie)



**Liste des zones de sensibilité archéologique
Commune de Condé-en-Brie (02)**

- 1 fortification (château)
- 2 édifice religieux (église)
- 3 occupation médiévale (ferme)
- 4 occupation médiévale (agglomération)
- 5 diagnostic archéologique