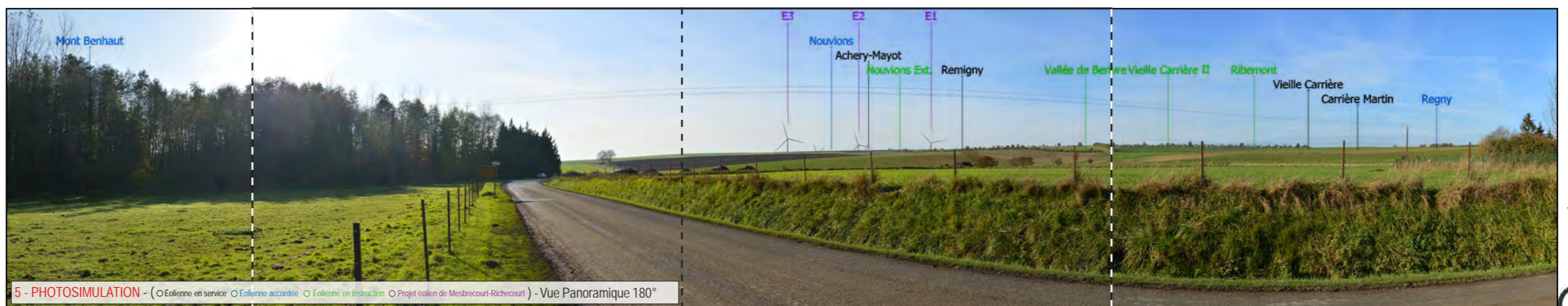
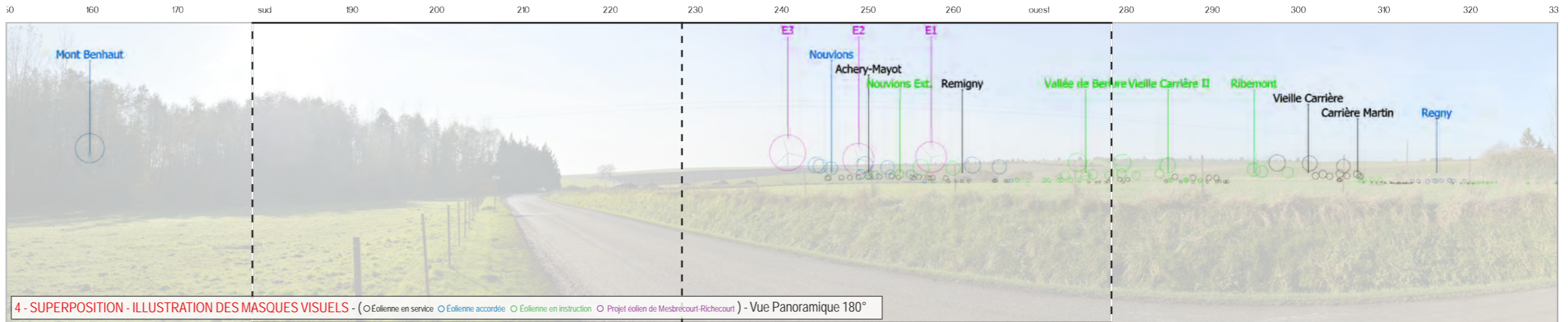
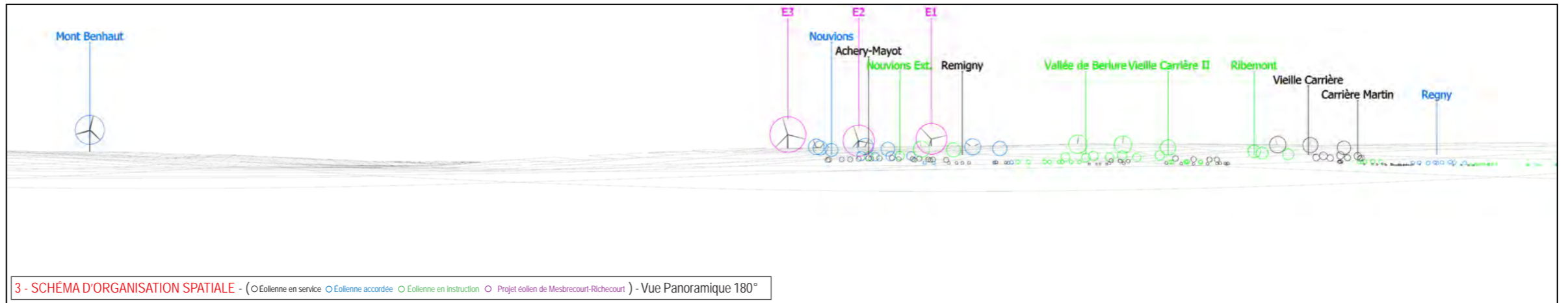
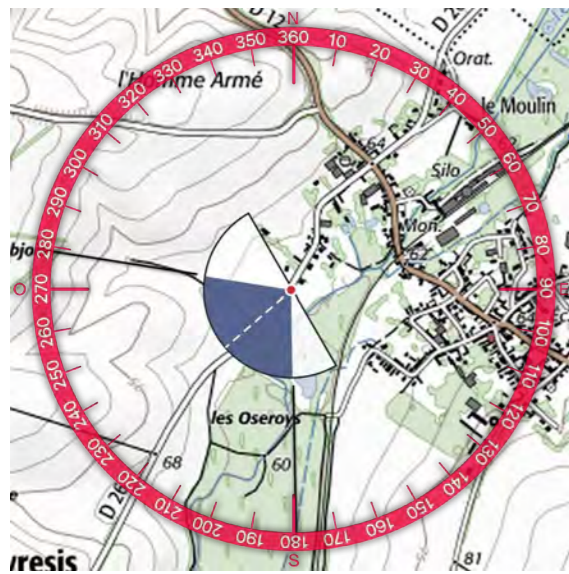


Informations photographie

Identifiant : 46
 Coordonnées Lambert 93 (X, Y, Z) : 739749, 6959968, 62,5
 Date et heure de prise de vue : 22/11/2019 14:02
 Focale APS-C / Focale 24x36 : 35mm / 52,5 mm
 Appareil Photo Numérique : NIKON D5000
 Assemblage panoramique : Cylindrique
 Hauteur de prise de vue : 1,6 m





6 - VUE EQUIANGULAIRE - Vue Panoramique 100° x 36°

Maintenir une distance de 45 cm environ entre l'observateur et la planche de photomontage (format A3) afin de reproduire la vision humaine



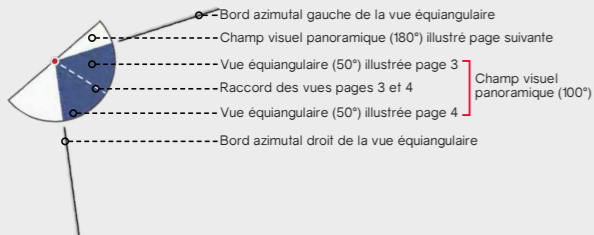
TYPOLOGIE DE L'ENJEU PAYSAGER	ÉLÉMENT CONCERNÉ	ANALYSE PAYSAGÈRE	TYPOLOGIE DE L'IMPACT PAYSAGER	ÉVALUATION DE L'IMPACT PAYSAGER					
				Nul	Très faible	Faible	Modéré	Fort	Très fort
Effet cumulé avec un autre parc éolien	PE de Nouvions, Vieille Carrière II, Mont Benhaut	Depuis la frange nord-ouest de la Ferté-Chevresis, les éoliennes projetées apparaissent tronquées avec le rotor entièrement (E3) ou presque entièrement (E1 et E2) visibles. Elles se superposent au PE existant de Nouvions, limitant ainsi la lisibilité de ce parc. Cependant, les parcs existants sont très peu visibles depuis ce point de vue, les interactions avec le projet sont donc limitées.	Effet de renforcement du motif éolien Modification de la lisibilité des parcs existants	Nul	Très faible	Faible	Modéré	Fort	Très fort
Perception depuis les axes de communication	D26	Depuis la D26, l'insertion du projet crée un point d'appel visuel du fait de la faible visibilité du motif éolien depuis cet axe. Toutefois, la prégnance du projet est atténuée par la présence de végétation de l'autre côté de la route.	Modification du paysage traversé Interférence visuelle Point d'appel visuel	Nul	Très faible	Faible	Modéré	Fort	Très fort
Perception des structures paysagères et secteurs panoramiques	Vallon du Péron	Depuis ce point de vue, le vallon du Péron n'est pas directement visible et seule sa ripisylve est perceptible. De plus, la hauteur apparente des éoliennes est inférieure à celle de la végétation. Il n'y a donc pas d'effet d'écrasement ou de modification de l'appréciation de la structure paysagère.	Modification du paysage observé	Nul	Très faible	Faible	Modéré	Fort	Très fort
Perception depuis l'habitat ou concurrence visuelle avec une silhouette de bourg	Frange nord-ouest de la Ferté-Chevresis	Le projet, et plus particulièrement les rotors des éoliennes, est perceptible depuis la frange nord-ouest de la Ferté-Chevresis. Il s'agit donc d'une modification du paysage quotidien qui reste modérée étant donnée la présence du parc de Nouvions en arrière-plan et la hauteur apparente des éoliennes projetées.	Modification du paysage quotidien Interférence visuelle	Nul	Très faible	Faible	Modéré	Fort	Très fort

Informations du projet éolien

Nombre d'éoliennes : 3
 Dimension mat | rotor | hauteur totale : 118m | 163m | 199,5m
 Orientation rotor : toujours en direction de l'observateur
 Éolienne la plus proche : E3 (3,03km)
 Éolienne la plus éloignée : E1 (3,55km)

Légende

> Cône de vue



> Contexte éolien

- Parc éolien en service
- Projet éolien autorisé (PC accordé)
- Projet éolien en instruction
- Projet éolien de Mesbrecourt-Richecourt

> Zones de visibilité (carte de ZVI)

- Angle apparent | 0,1°-0,5°
- Angle apparent | 0,5°-1,0°
- Angle apparent | 1,0°-5,0°
- Angle apparent | 5,0°-180° (angle maximal)

Calcul de ZVI réalisé sur WindPro 3.2

Prise en compte du Corine Land Cover pour la prise en compte du tissu végétal (essentiellement les masses boisées majeures)

Pour se représenter les angles...

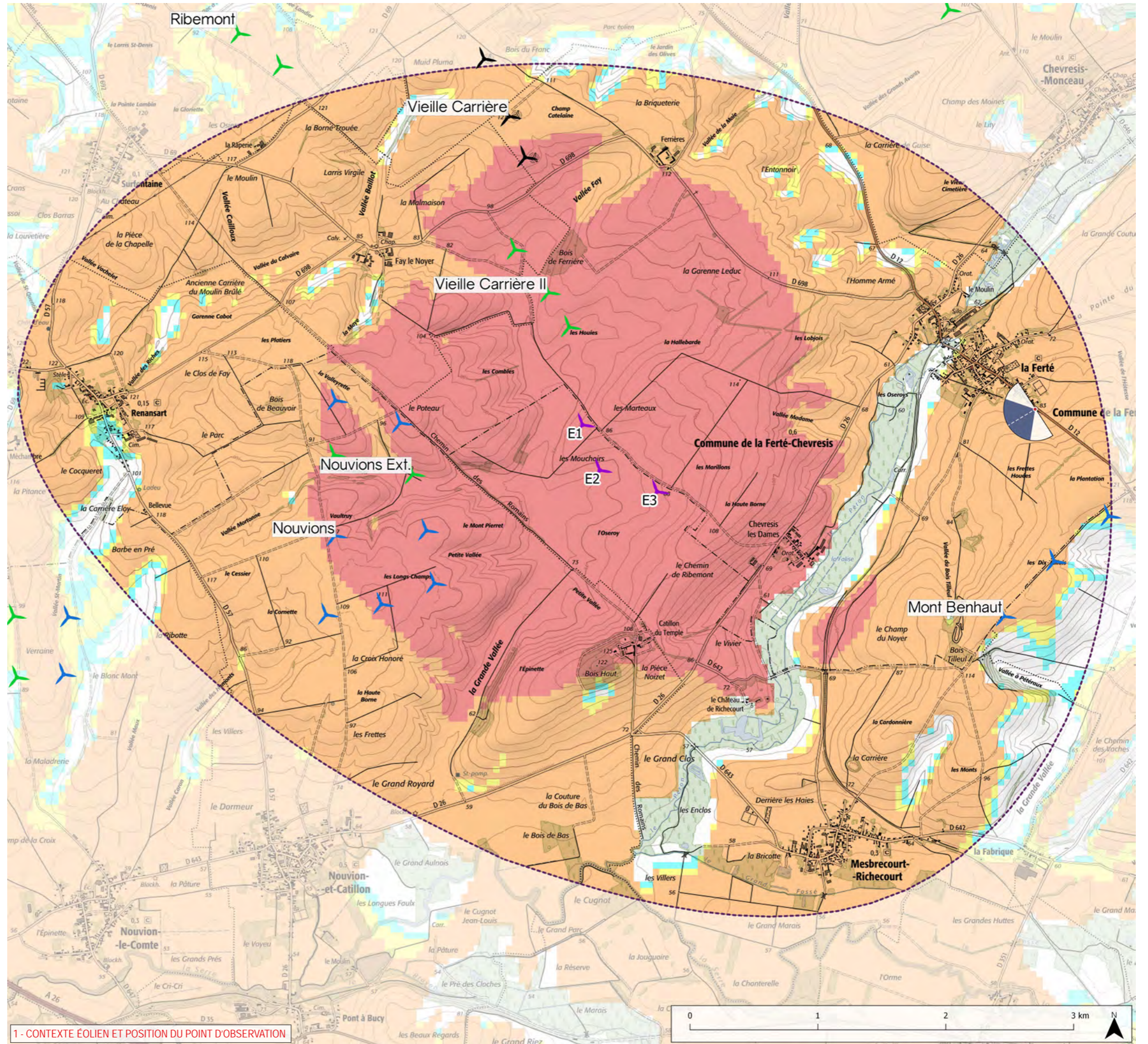
0,5° correspond à une hauteur équivalente (cm) d'un objet de 0,87 cm placé à 1 m de l'œil

1° correspond à une hauteur équivalente (cm) d'un objet de 1,7 cm placé à 1 m de l'œil

5° correspond à une hauteur équivalente (cm) d'un objet de 8,7 cm placé à 1 m de l'œil

> Aires d'étude

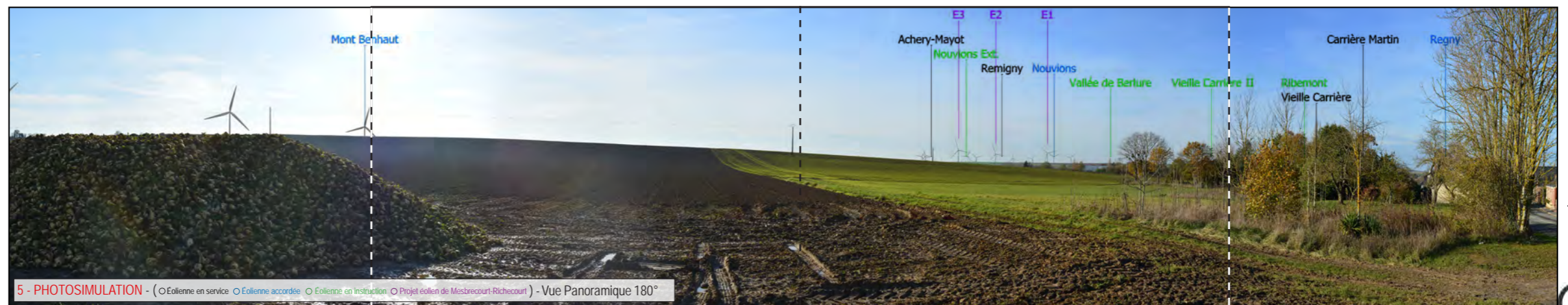
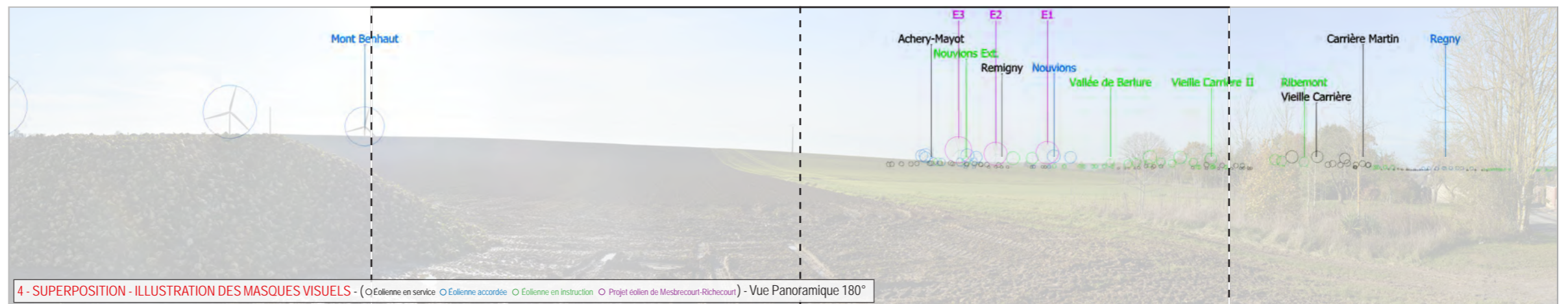
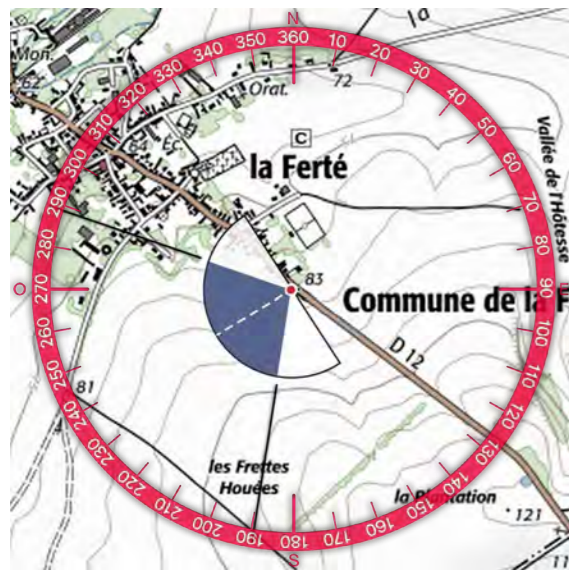
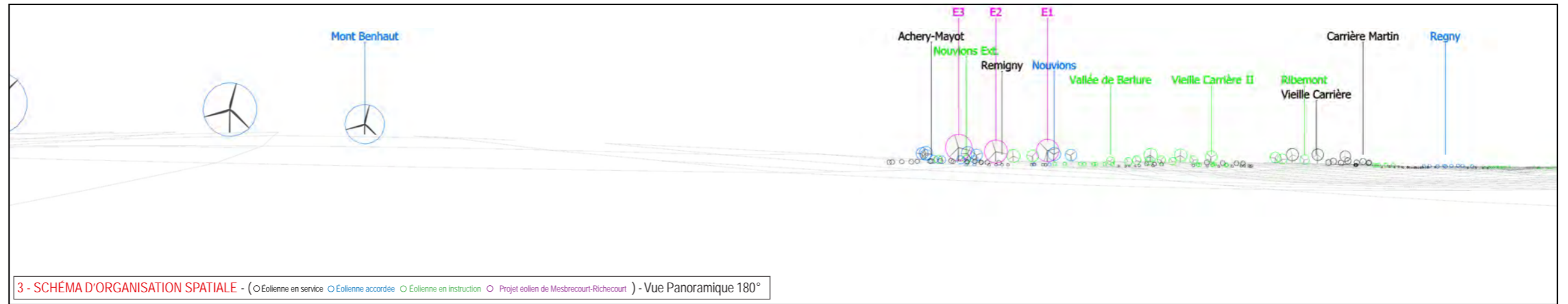
- Aire d'étude éloignée
- Aire d'étude rapprochée
- Aire d'étude immédiate



1 - CONTEXTE ÉOLIEN ET POSITION DU POINT D'OBSERVATION

Informations photographie

Identifiant : 47
 Coordonnées Lambert 93 (X, Y, Z) : 740768, 6959518, 83,9
 Date et heure de prise de vue : 22/11/2019 14:21
 Focale APS-C / Focale 24x36 : 35mm / 52,5 mm
 Appareil Photo Numérique : NIKON D5000
 Assemblage panoramique : Cylindrique
 Hauteur de prise de vue : 1,6 m





6 - VUE EQUIANGULAIRE - Vue Panoramique 100° x 36°

Maintenir une distance de 45 cm environ entre l'observateur et la planche de photomontage (format A3) afin de reproduire la vision humaine

ESPACE RELIURE ESPACE RELIURE ESPACE RELIURE



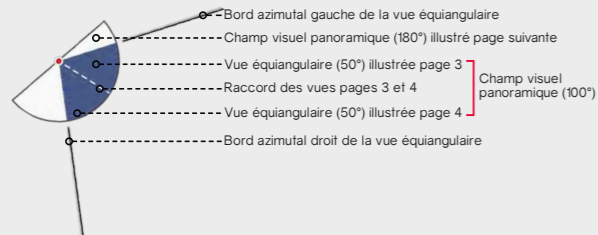
TYPLOGIE DE L'ENJEU PAYSAGER	ÉLÉMENT CONCERNÉ	ANALYSE PAYSAGÈRE	TYPLOGIE DE L'IMPACT PAYSAGER	ÉVALUATION DE L'IMPACT PAYSAGER					
Effet cumulé avec un autre parc éolien	PE de Mont Benhaut, Nouvions, Nouvions Ext.	Depuis la frange sud de la Ferté-Chevresis, le projet s'insère en superposition du PE de Nouvions, dont il diminue ainsi la lisibilité.	Effet de renforcement du motif éolien Effet de densification Modification de la lisibilité des parcs existants	Nul	Très faible	Faible	Modéré	Fort	Très fort
Perception depuis les axes de communication	D12	Les éoliennes projetées sont perceptibles depuis la D12, mais cet axe routier n'est pas orienté en direction du projet ainsi seules des vues latérales sont possibles. De plus, d'autres parcs sont déjà présents, ce qui limite la modification du paysage traversé.	Modification du paysage traversé Interférence visuelle	Nul	Très faible	Faible	Modéré	Fort	Très fort
Perception des structures paysagères et secteurs panoramiques	Vallon du Péron	Le projet surplombe la Vallée du Péron avec une hauteur apparente plus importante que celle du versant visible. Il y a donc un effet de miniaturisation de cette structure paysagère.	Effet d'écrasement du paysage Modification du paysage observé	Nul	Très faible	Faible	Modéré	Fort	Très fort
Perception depuis l'habitat ou concurrence visuelle avec une silhouette de bourg	Frange sud de la Ferté-Chevresis	Depuis la frange sud du secteur habité, les éoliennes projetées sont perceptibles, légèrement tronquées par le relief. Elles se superposent avec celles du PE de Nouvions avec une hauteur apparente plus importante, ce qui modifie le paysage quotidien.	Modification du paysage quotidien	Nul	Très faible	Faible	Modéré	Fort	Très fort

Informations du projet éolien

Nombre d'éoliennes : 3
 Dimension mat | rotor | hauteur totale : 118m | 163m | 199,5m
 Orientation rotor : toujours en direction de l'observateur
 Éolienne la plus proche : E3 (1,06km)
 Éolienne la plus éloignée : E1 (1,81km)

Légende

> Cône de vue



> Contexte éolien

- Parc éolien en service
- Projet éolien autorisé (PC accordé)
- Projet éolien en instruction
- Projet éolien de Mesbrecourt-Richecourt

> Zones de visibilité (carte de ZVI)

- Angle apparent | 0,1°-0,5°
- Angle apparent | 0,5°-1,0°
- Angle apparent | 1,0°-5,0°
- Angle apparent | 5,0°-180° (angle maximal)

Calcul de ZVI réalisé sur WindPro 3.2

Prise en compte du Corine Land Cover pour la prise en compte du tissu végétal (essentiellement les masses boisées majeures)

Pour se représenter les angles...

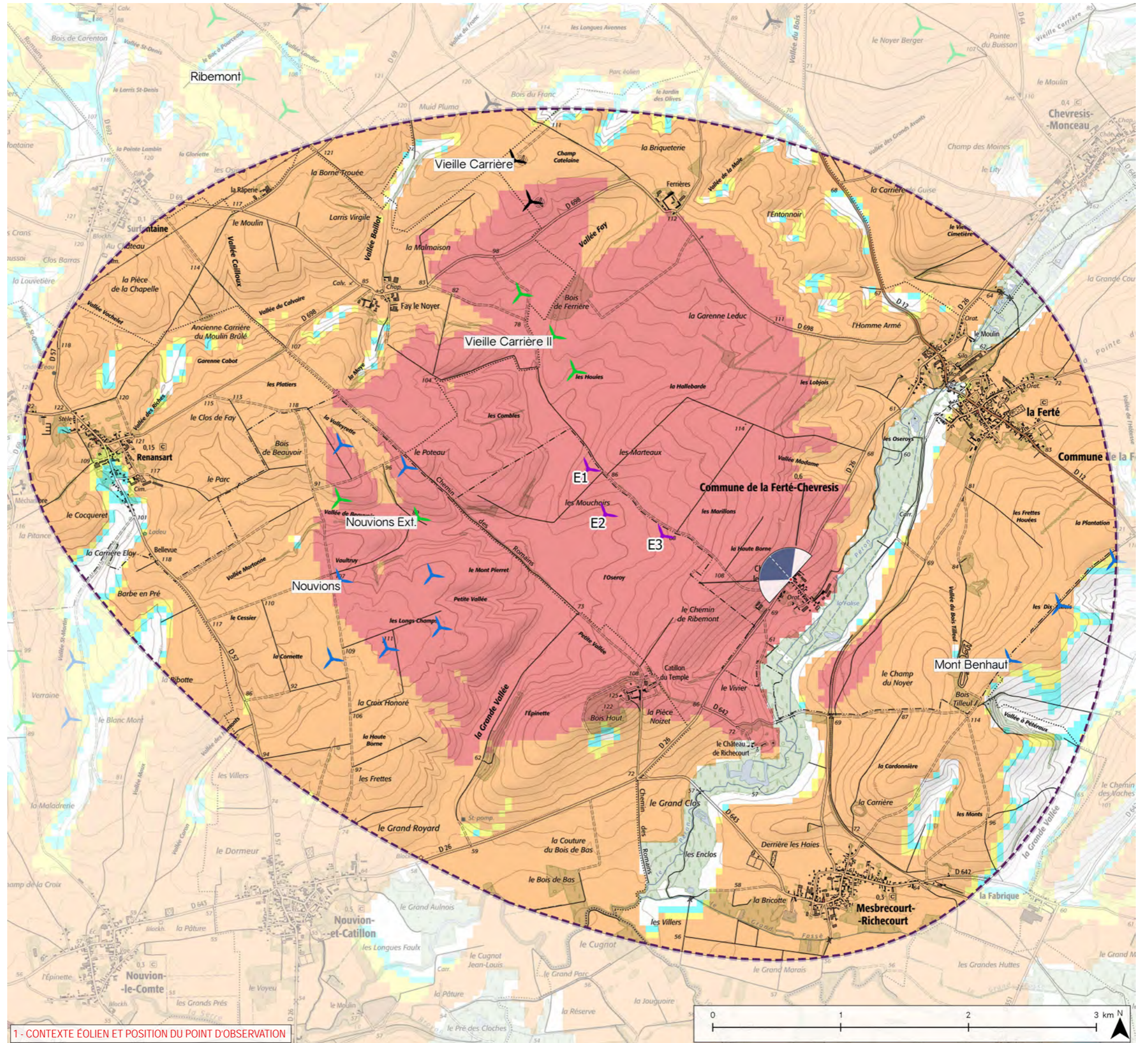
0,5° correspond à une hauteur équivalente (cm) d'un objet de 0,87 cm placé à 1 m de l'œil

1° correspond à une hauteur équivalente (cm) d'un objet de 1,7 cm placé à 1 m de l'œil

5° correspond à une hauteur équivalente (cm) d'un objet de 8,7 cm placé à 1 m de l'œil

> Aires d'étude

- Aire d'étude éloignée
- Aire d'étude rapprochée
- Aire d'étude immédiate



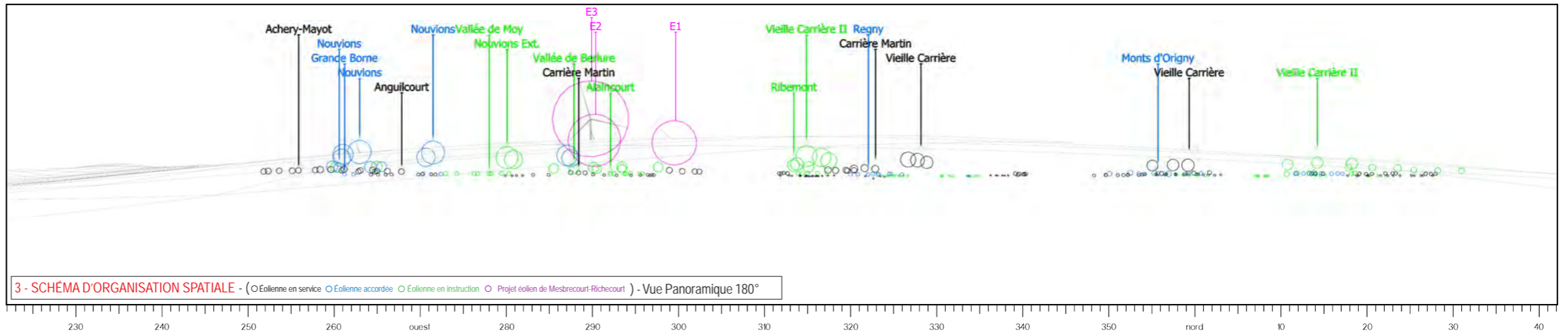
1 - CONTEXTE ÉOLIEN ET POSITION DU POINT D'OBSERVATION

Informations photographie

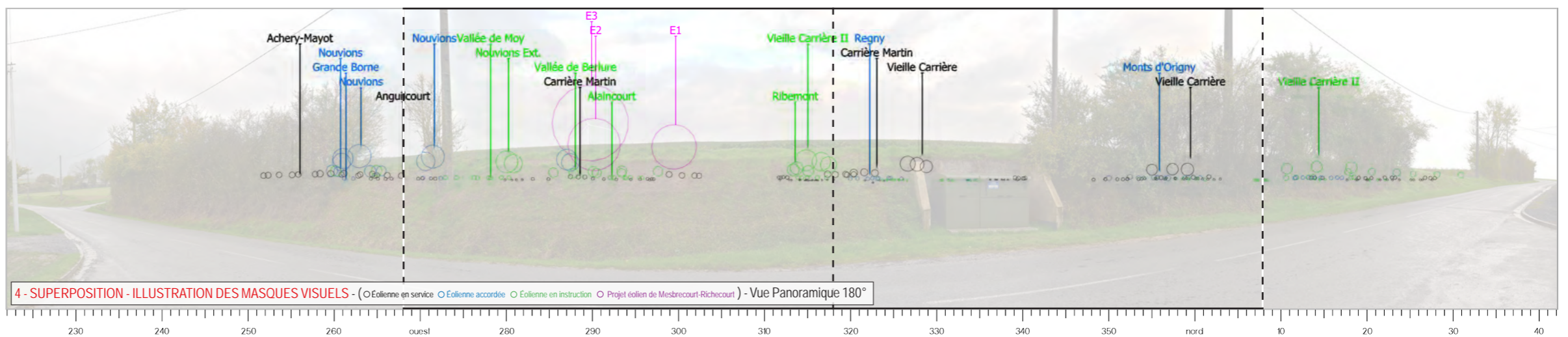
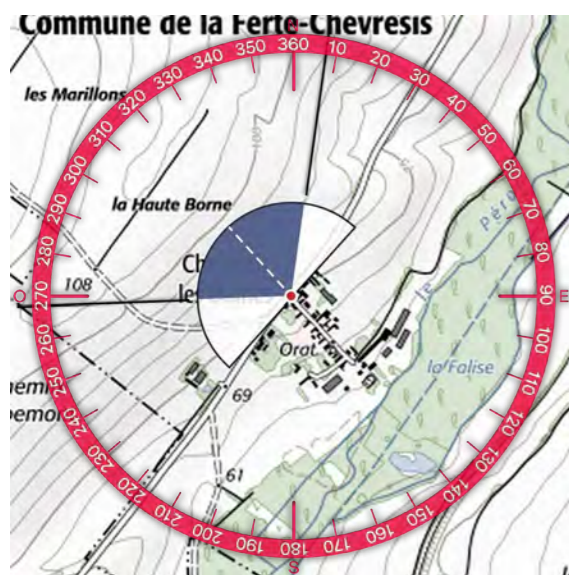
Identifiant : 48'
 Coordonnées Lambert 93 (X, Y, Z) : 738 803, 6958524, 74.6
 Date et heure de prise de vue : 04/11/2020 14:53
 Focale APS-C / Focale 24x36 : 35mm / 52,5 mm
 Appareil Photo Numérique : NIKON D5000
 Assemblage panoramique : Cylindrique
 Hauteur de prise de vue : 1,6 m



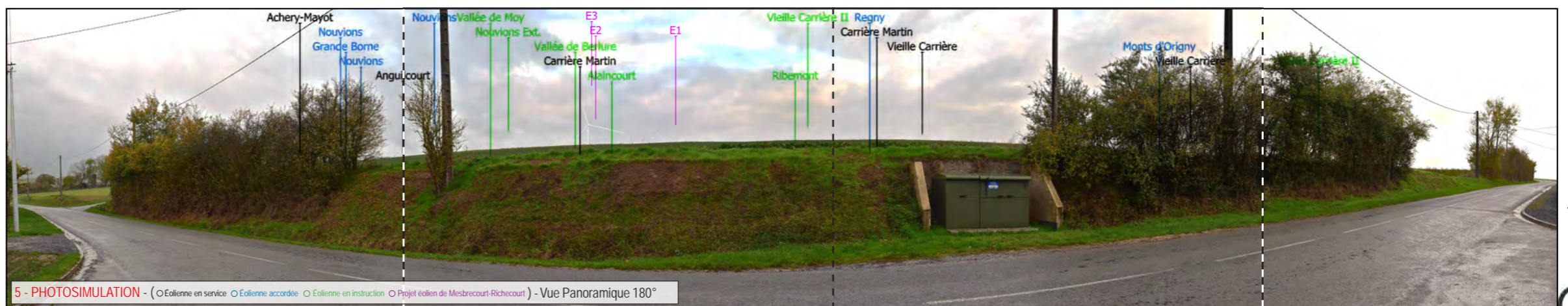
2 - SITUATION EXISTANTE - (○ Eolienne en service ○ Eolienne accordée) - Vue Panoramique 180°



3 - SCHÉMA D'ORGANISATION SPATIALE - (○ Eolienne en service ○ Eolienne accordée ○ Eolienne en instruction ○ Projet éolien de Mesbrecourt-Richecourt) - Vue Panoramique 180°



4 - SUPERPOSITION - ILLUSTRATION DES MASQUES VISUELS - (○ Eolienne en service ○ Eolienne accordée ○ Eolienne en instruction ○ Projet éolien de Mesbrecourt-Richecourt) - Vue Panoramique 180°



5 - PHOTOSIMULATION - (○ Eolienne en service ○ Eolienne accordée ○ Eolienne en instruction ○ Projet éolien de Mesbrecourt-Richecourt) - Vue Panoramique 180°



6 - VUE EQUIANGULAIRE - Vue Panoramique 100° x 36°

Maintenir une distance de 45 cm environ entre l'observateur et la planche de photomontage (format A3) afin de reproduire la vision humaine

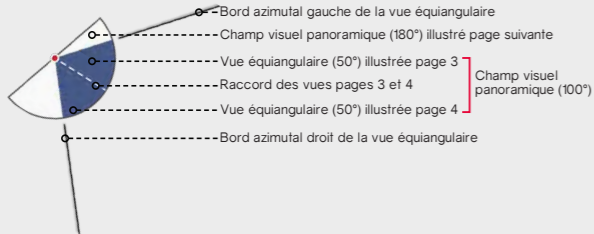
TYPLOGIE DE L'ENJEU PAYSAGER	ÉLÉMENT CONCERNÉ	ANALYSE PAYSAGÈRE	TYPLOGIE DE L'IMPACT PAYSAGER	ÉVALUATION DE L'IMPACT PAYSAGER					
Effet cumulé avec un autre parc éolien	PE de Nouvions	Depuis ce point de vue situé dans la frange nord de Chevresis les Dames, seul le PE de Nouvions est visible. Le projet est filtré par la végétation du village et tronqué par un imposant talus. Cependant, des fenêtres de vue sont possibles en fonction de la position de l'observateur, permettant de voir simultanément le parc existant et les éoliennes projetées dont la hauteur apparente serait importante.	Effet de renforcement du motif éolien Point d'appel perturbateur	Nul	Très faible	Faible	Modéré	Fort	Très fort
Perception depuis les axes de communication	D26	Un talus ponctué de haies épaisses borde la D26 au sein du bourg de Chevresis les Dames. De plus, l'axe routier n'est pas orienté en direction du projet et seules des vues latérales sont possibles ce qui limite la modification du paysage traversé.	Interférence visuelle	Nul	Très faible	Faible	Modéré	Fort	Très fort
Perception depuis l'habitat ou concurrence visuelle avec une silhouette de bourg	Frange nord de Chevresis les Dames	Depuis la frange nord de Chevresis les Dames, le rotor de l'éolienne E3 peut être observé en surplomb du talus. Toutefois, selon la position de l'observateur au sein du bourg, les vues en direction du projet peuvent être tronquées par la trame bâtie ou filtrées par la végétation du village.	Modification du paysage quotidien Interférence visuelle	Nul	Très faible	Faible	Modéré	Fort	Très fort

Informations du projet éolien

Nombre d'éoliennes : 3
 Dimension mat | rotor | hauteur totale : 118m | 163m | 199,5m
 Orientation rotor : toujours en direction de l'observateur
 Éolienne la plus proche : E3 (2,67km)
 Éolienne la plus éloignée : E1 (3,44km)

Légende

> Cône de vue



> Contexte éolien

- Parc éolien en service
- Projet éolien autorisé (PC accordé)
- Projet éolien en instruction
- Projet éolien de Mesbrecourt-Richecourt

> Zones de visibilité (carte de ZVI)

- Angle apparent | 0,1°-0,5°
- Angle apparent | 0,5°-1,0°
- Angle apparent | 1,0°-5,0°
- Angle apparent | 5,0°-180° (angle maximal)

Calcul de ZVI réalisé sur WindPro 3.2

Prise en compte du Corine Land Cover pour la prise en compte du tissu végétal (essentiellement les masses boisées majeures)

Pour se représenter les angles...

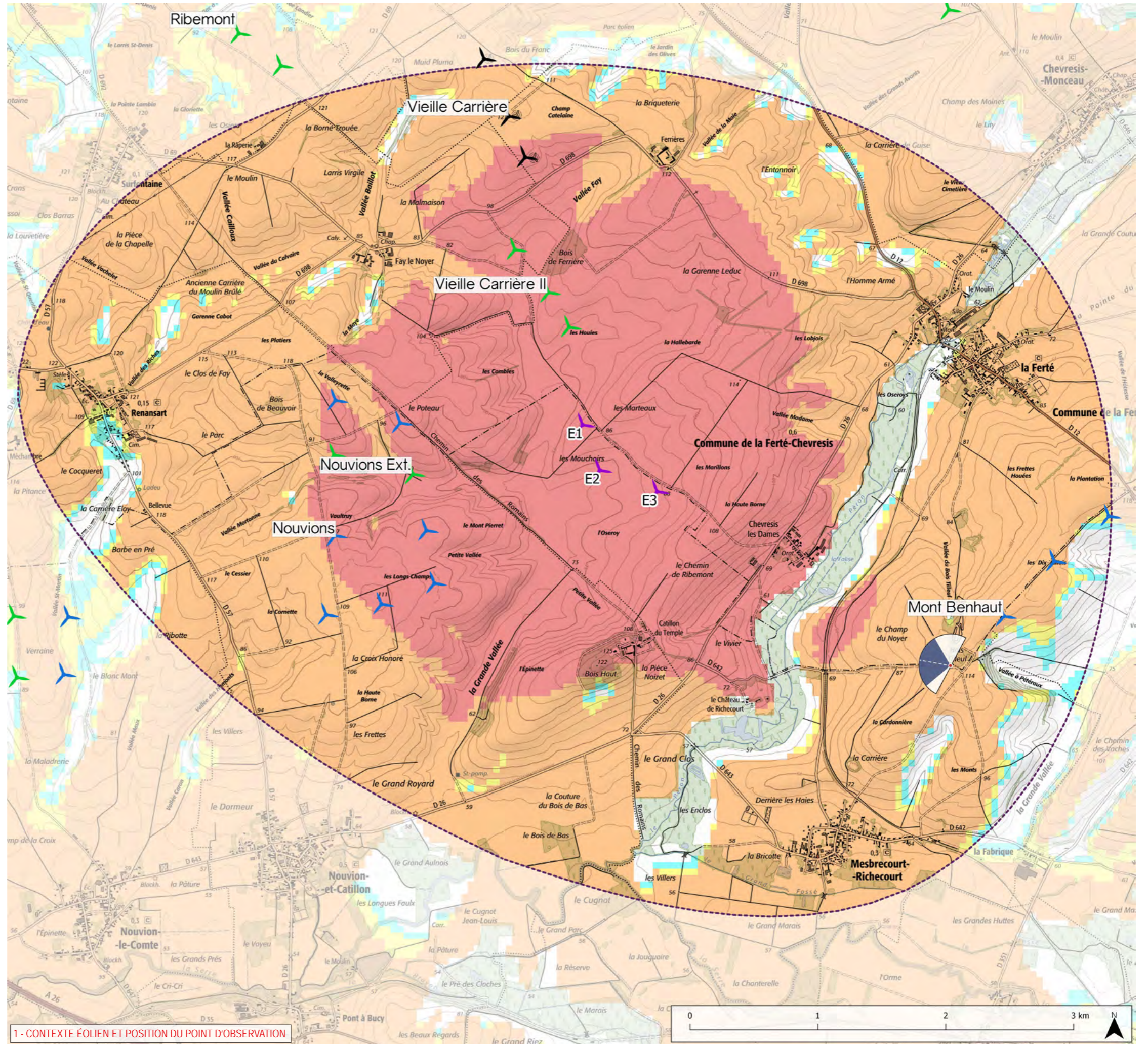
0,5° correspond à une hauteur équivalente (cm) d'un objet de 0,87 cm placé à 1 m de l'œil

1° correspond à une hauteur équivalente (cm) d'un objet de 1,7 cm placé à 1 m de l'œil

5° correspond à une hauteur équivalente (cm) d'un objet de 8,7 cm placé à 1 m de l'œil

> Aires d'étude

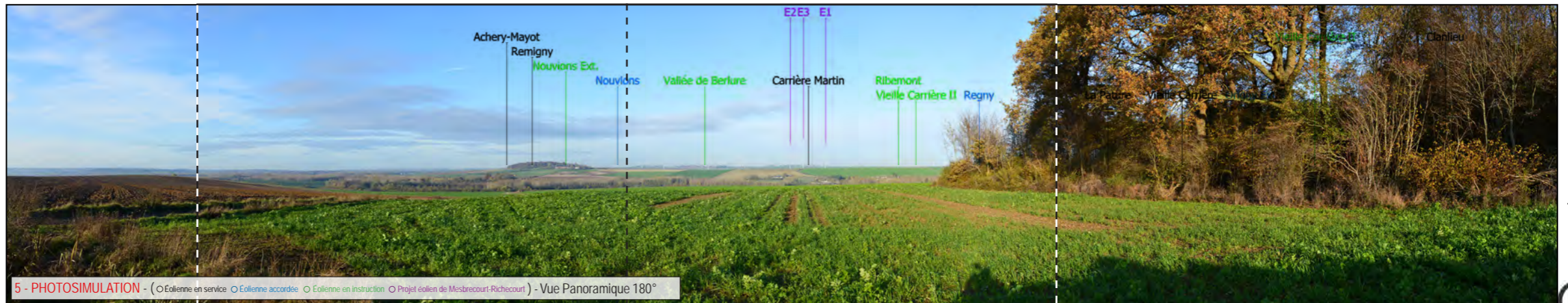
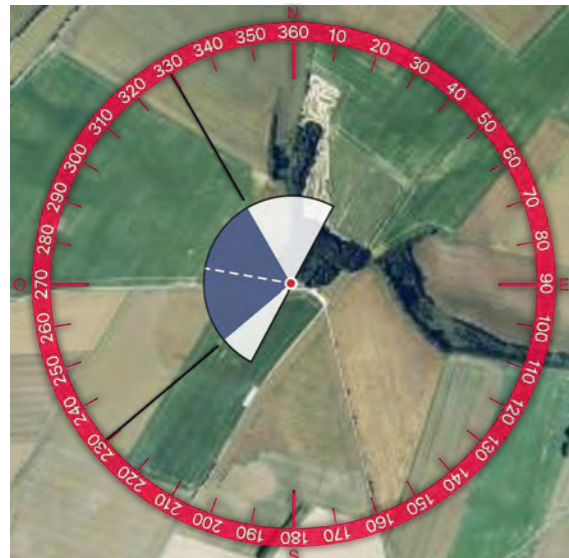
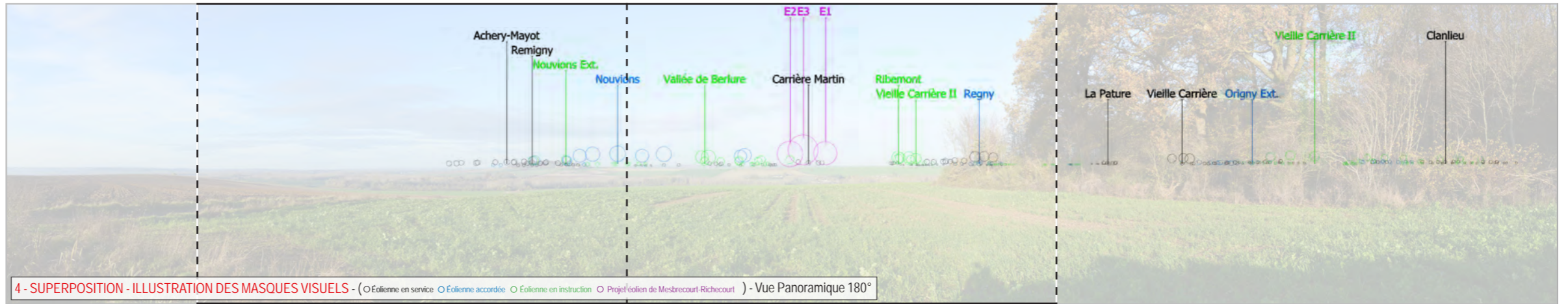
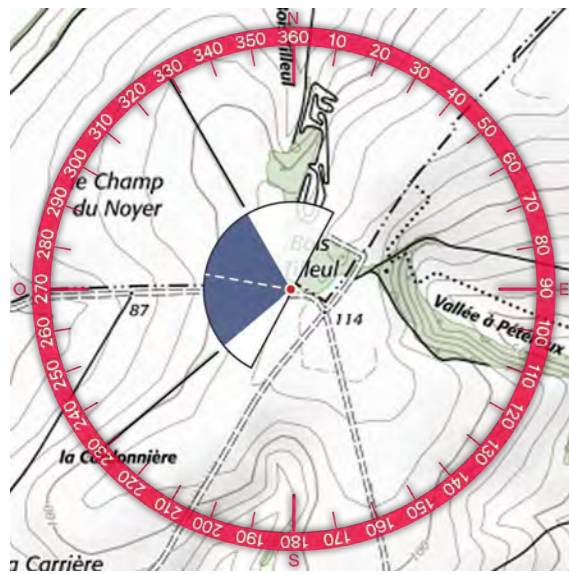
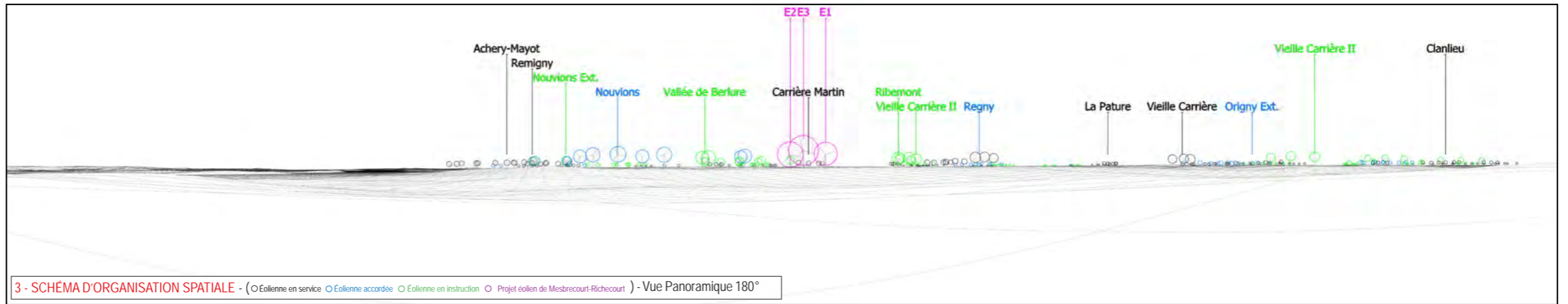
- Aire d'étude éloignée
- Aire d'étude rapprochée
- Aire d'étude immédiate



1 - CONTEXTE ÉOLIEN ET POSITION DU POINT D'OBSERVATION

Informations photographie

Identifiant : 49
 Coordonnées Lambert 93 (X, Y, Z) : 740106, 6957513, 112,2
 Date et heure de prise de vue : 22/11/2019 10:52
 Focale APS-C / Focale 24x36 : 35mm / 52,5 mm
 Appareil Photo Numérique : NIKON D5000
 Assemblage panoramique : Cylindrique
 Hauteur de prise de vue : 1,6 m

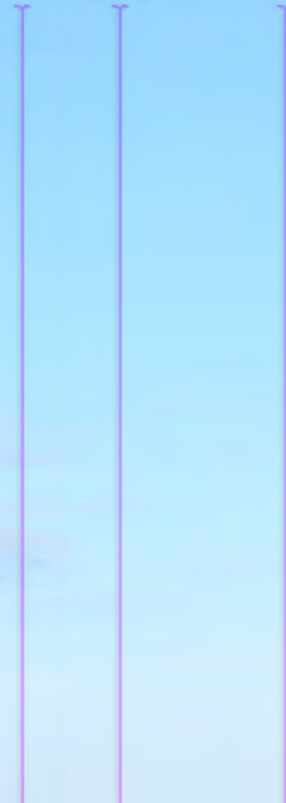




6 - VUE EQUIANGULAIRE - Vue Panoramique 100° x 36°

Maintenir une distance de 45 cm environ entre l'observateur et la planche de photomontage (format A3) afin de reproduire la vision humaine

E2 E3 E1



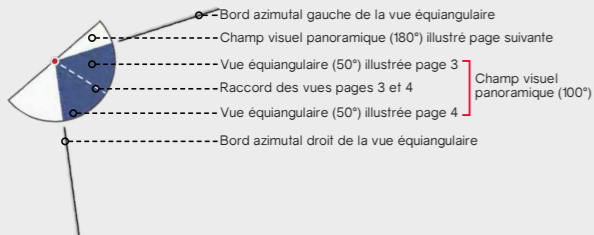
TYPLOGIE DE L'ENJEU PAYSAGER	ÉLÉMENT CONCERNÉ	ANALYSE PAYSAGÈRE	TYPLOGIE DE L'IMPACT PAYSAGER	ÉVALUATION DE L'IMPACT PAYSAGER					
Effet cumulé avec un autre parc éolien	PE de Nouvions, Nouvions Ext., Vallée de Berlure, Carrière Martin, Vieille Carrière II	Depuis le sentier de randonnée au nord de Mesbrecourt, le projet s'insère dans un contexte éolien dense avec une hauteur apparente plus importante que celle des autres parcs et en superposition du PE Carrière Martin. Il y a donc une modification de la lisibilité de ce parc existant.	Effet de renforcement du motif éolien Effet de densification Modification de la lisibilité des parcs existants	Nul	Très faible	Faible	Modéré	Fort	Très fort
Perception depuis les axes de communication	Sentier de randonnée	Les éoliennes projetées sont visibles dans le panorama que permet d'observer ce sentier de randonnée. Toutefois, malgré la qualité des paysages observés et la vitesse de déplacement réduite des usagers (principalement piétons), le contexte éolien particulièrement dense depuis ce point de vue diminue la perception des éoliennes supplémentaires.	Modification du paysage traversé Interférence visuelle	Nul	Très faible	Faible	Modéré	Fort	Très fort
Perception des structures paysagères et secteurs panoramiques	Vallon du Péron	Les éoliennes projetées surplombent le vallon du Péron avec une hauteur apparente supérieure à celle du versant visible. Il y a donc un effet de dominance et de miniaturisation de cette structure paysagère.	Modification du paysage observé Modification des rapports d'échelle	Nul	Très faible	Faible	Modéré	Fort	Très fort

Informations du projet éolien

Nombre d'éoliennes : 3
 Dimension mat | rotor | hauteur totale : 118m | 163m | 199,5m
 Orientation rotor : toujours en direction de l'observateur
 Éolienne la plus proche : E3 (3,32km)
 Éolienne la plus éloignée : E1 (4,1km)

Légende

> Cône de vue



> Contexte éolien

- Parc éolien en service
- Projet éolien autorisé (PC accordé)
- Projet éolien en instruction
- Projet éolien de Mesbrecourt-Richecourt

> Zones de visibilité (carte de ZVI)

- Angle apparent | 0,1°-0,5°
- Angle apparent | 0,5°-1,0°
- Angle apparent | 1,0°-5,0°
- Angle apparent | 5,0°-180° (angle maximal)

Calcul de ZVI réalisé sur WindPro 3.2

Prise en compte du Corine Land Cover pour la prise en compte du tissu végétal (essentiellement les masses boisées majeures)

Pour se représenter les angles...

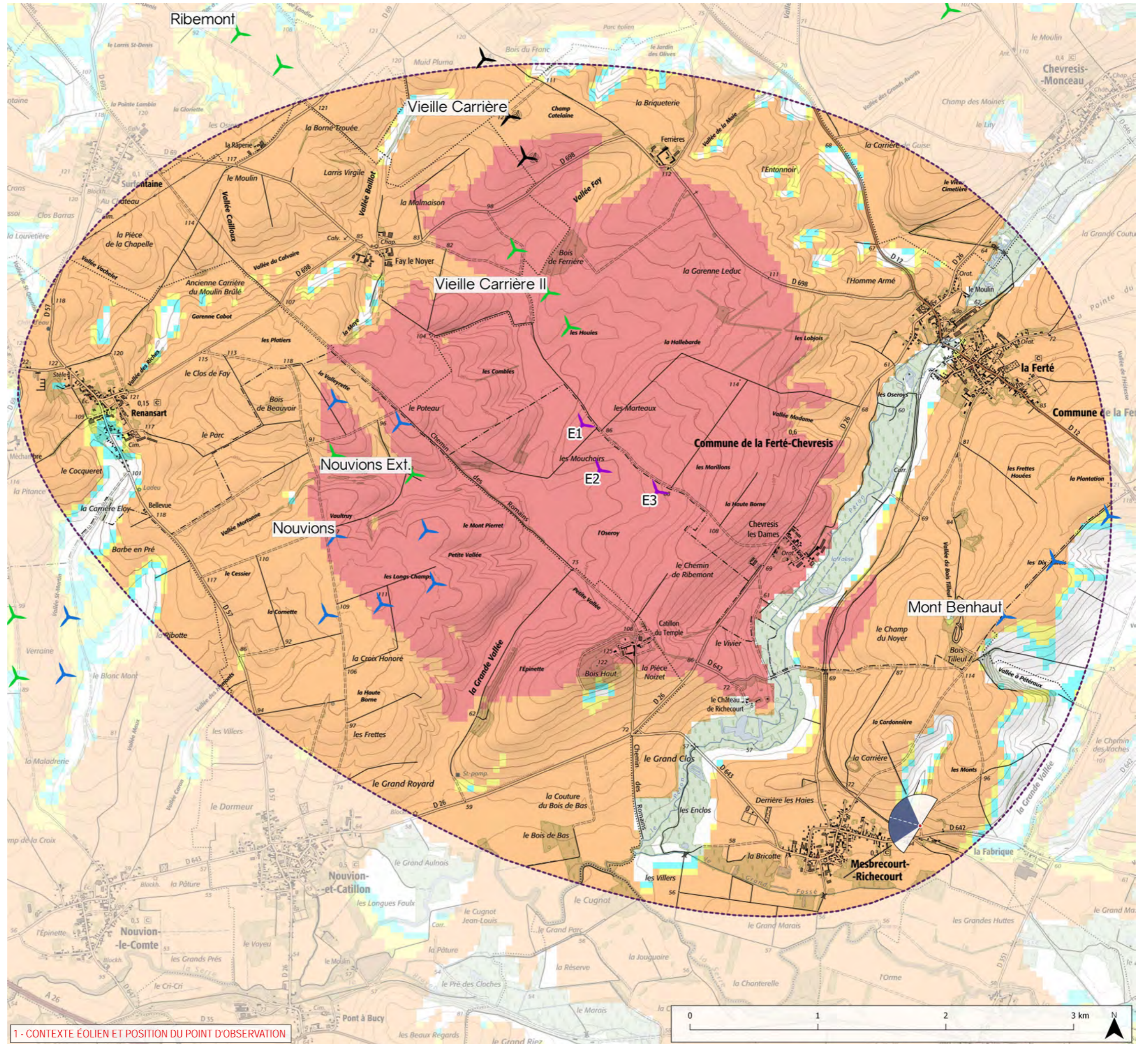
0,5° correspond à une hauteur équivalente (cm) d'un objet de 0,87 cm placé à 1 m de l'œil

1° correspond à une hauteur équivalente (cm) d'un objet de 1,7 cm placé à 1 m de l'œil

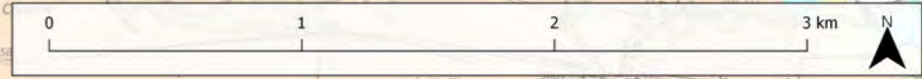
5° correspond à une hauteur équivalente (cm) d'un objet de 8,7 cm placé à 1 m de l'œil

> Aires d'étude

- Aire d'étude éloignée
- Aire d'étude rapprochée
- Aire d'étude immédiate

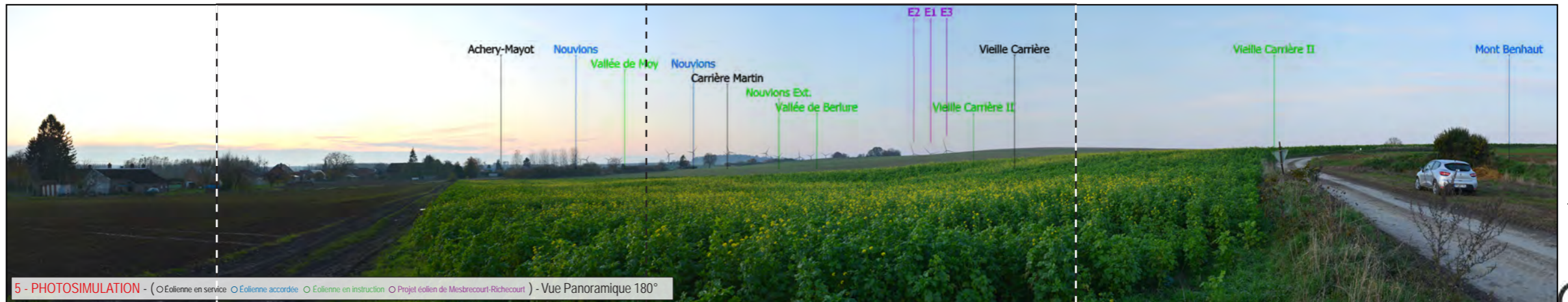
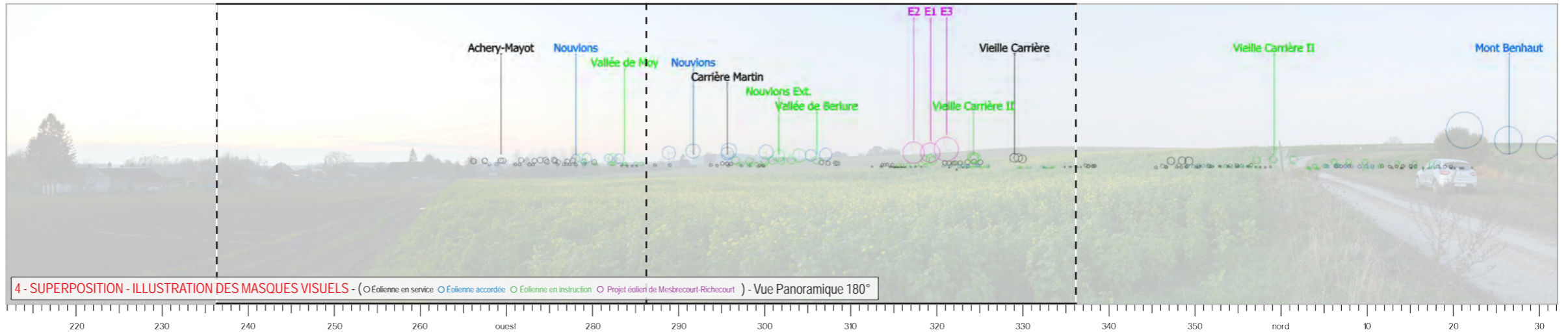
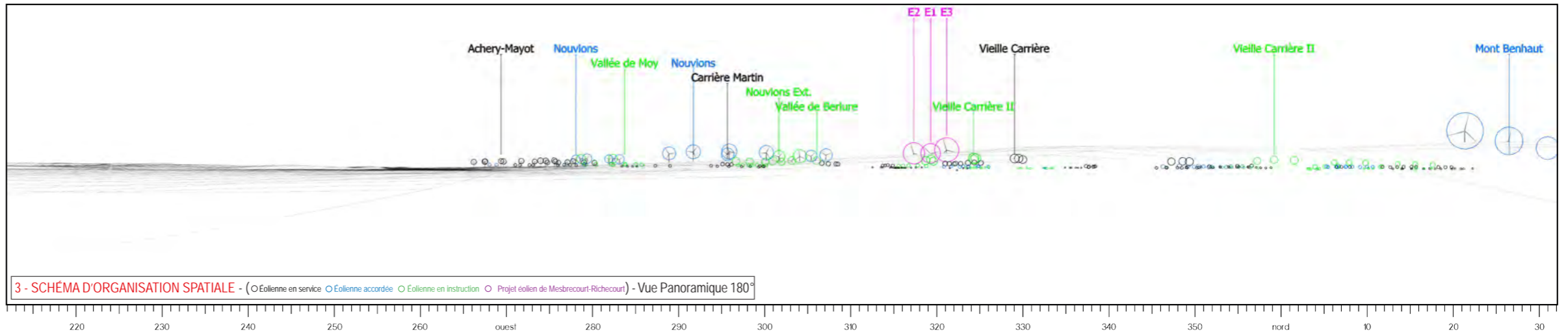
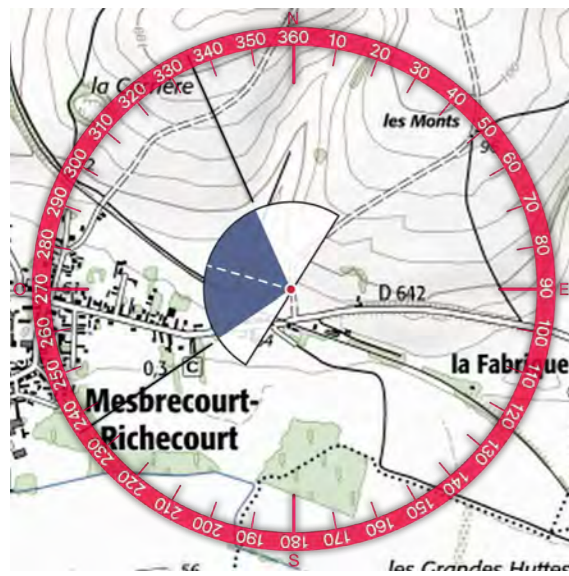


1 - CONTEXTE ÉOLIEN ET POSITION DU POINT D'OBSERVATION



Informations photographie

Identifiant : 50
 Coordonnées Lambert 93 (X, Y, Z) : 739868, 6956260, 69,5
 Date et heure de prise de vue : 21/11/2019 17:51
 Focale APS-C / Focale 24x36 : 35mm / 52,5 mm
 Appareil Photo Numérique : NIKON D5000
 Assemblage panoramique : Cylindrique
 Hauteur de prise de vue : 1,6 m

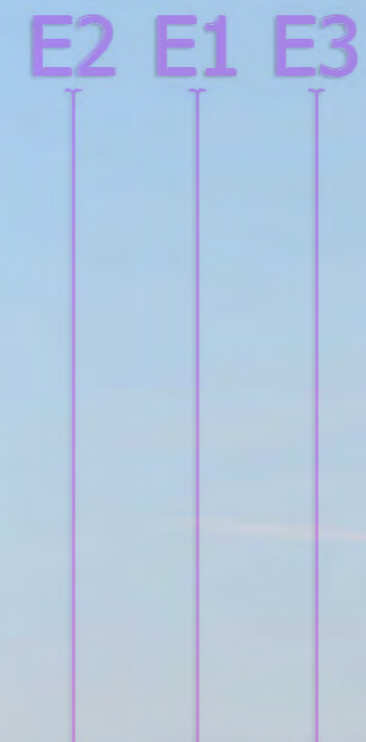




6 - VUE EQUIANGULAIRE - Vue Panoramique 100° x 36°

Maintenir une distance de 45 cm environ entre l'observateur et la planche de photomontage (format A3) afin de reproduire la vision humaine

ESPACE RELIURE ESPACE RELIURE ESPACE RELIURE



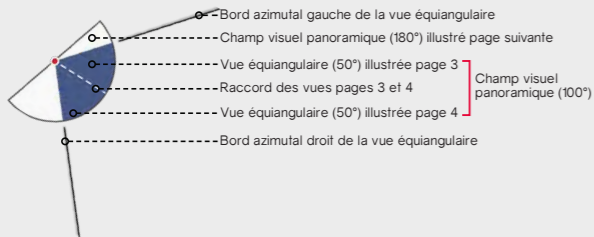
TYPOLOGIE DE L'ENJEU PAYSAGER	ÉLÉMENT CONCERNÉ	ANALYSE PAYSAGÈRE	TYPOLOGIE DE L'IMPACT PAYSAGER	ÉVALUATION DE L'IMPACT PAYSAGER					
				Nul	Très faible	Faible	Modéré	Fort	Très fort
Effet cumulé avec un autre parc éolien	PE de Nouvions, Nouvions Ext.	Le projet s'insère dans un espace de respiration entre le PE de Nouvions et le PE de Mont Benhaut. Cependant, les éoliennes projetées sont tronquées par le relief, leur prégnance est ainsi limitée malgré leur proximité.	Effet de mitage Effet de renforcement du motif éolien	Nul	Très faible	Faible	Modéré	Fort	Très fort
Perception depuis les axes de communication	D642, chemin de petite randonnée	Depuis le point de vue étudié de la D642, les vues sont ouvertes en direction du projet et les éoliennes projetées sont perceptibles de manière tronquée. Cependant, la majorité des tronçons de cet axe routier présente des vues fermées ou tronquées.	Modification du paysage traversé	Nul	Très faible	Faible	Modéré	Fort	Très fort
Perception des structures paysagères et secteurs panoramiques	Bois (la Carrière), Vallon du Péron	La ripisylve du vallon du Péron et le bois la Carrière sont visibles depuis la frange est de Mesbrecourt-Richecourt. L'insertion des éoliennes projetées renforce l'effet de barrière visuelle mais la perception de ces structures paysagères est déjà modifiée par les parcs éoliens existants dont la hauteur apparente est plus importante.	Effet de barrière visuelle Modification du paysage observé	Nul	Très faible	Faible	Modéré	Fort	Très fort
Perception depuis l'habitat ou concurrence visuelle avec une silhouette de bourg	Frange est de Mesbrecourt-Richecourt	Depuis le secteur habité, les éoliennes du projet apparaissent tronquées par le relief. Ainsi, seuls des fragments de pales sont visibles par intermittence, ce qui crée une interférence visuelle.	Modification du paysage quotidien Interférence visuelle	Nul	Très faible	Faible	Modéré	Fort	Très fort

Informations du projet éolien

Nombre d'éoliennes : 3
 Dimension mat | rotor | hauteur totale : 118m | 163m | 199,5m
 Orientation rotor : toujours en direction de l'observateur
 Éolienne la plus proche : E3 (2,91km)
 Éolienne la plus éloignée : E1 (3,64km)

Légende

> Cône de vue



> Contexte éolien

- Parc éolien en service
- Projet éolien autorisé (PC accordé)
- Projet éolien en instruction
- Projet éolien de Mesbrecourt-Richecourt

> Zones de visibilité (carte de ZVI)

- Angle apparent | 0,1°-0,5°
- Angle apparent | 0,5°-1,0°
- Angle apparent | 1,0°-5,0°
- Angle apparent | 5,0°-180° (angle maximal)

Calcul de ZVI réalisé sur WindPro 3.2

Prise en compte du Corine Land Cover pour la prise en compte du tissu végétal (essentiellement les masses boisées majeures)

Pour se représenter les angles...

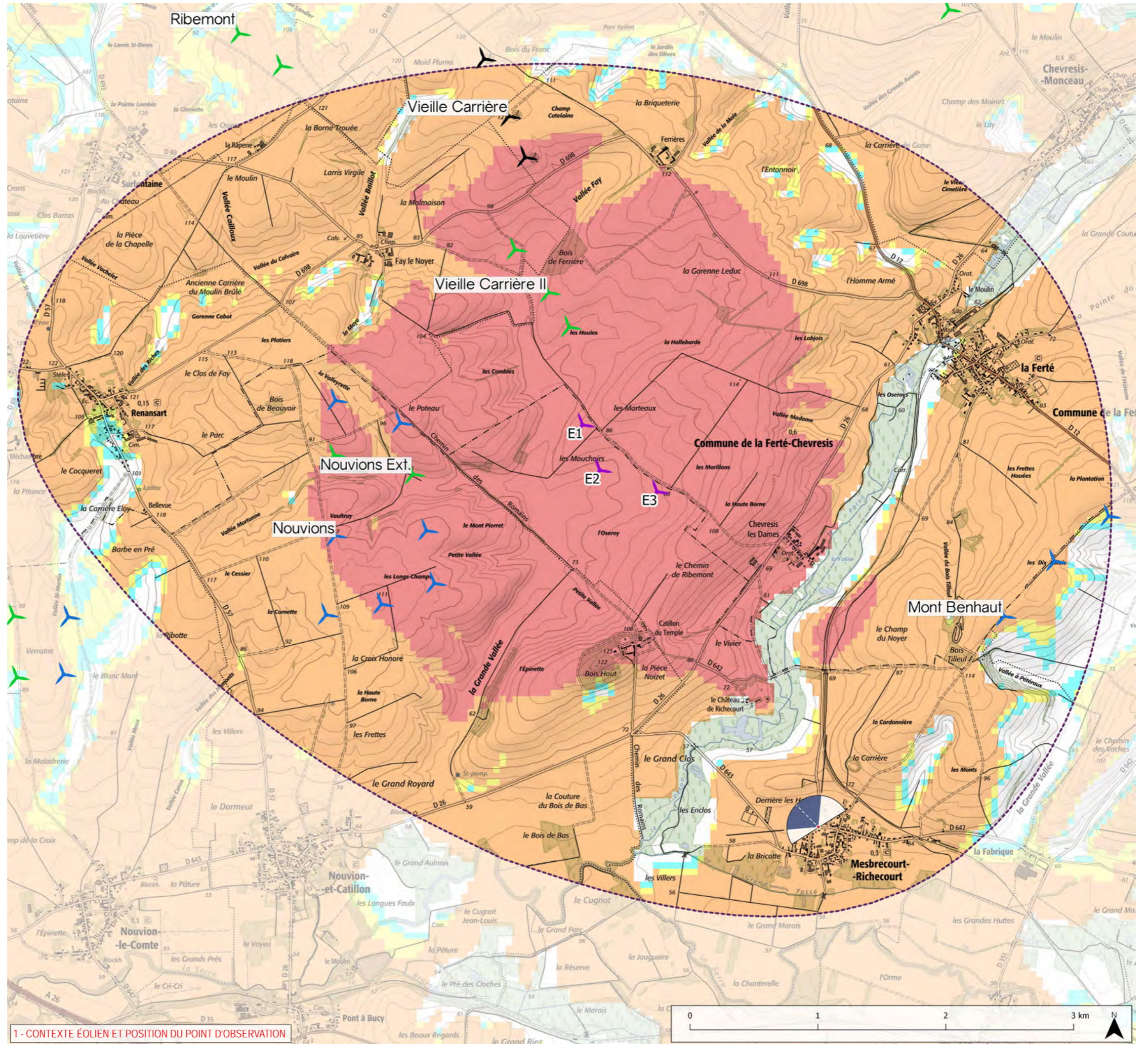
0,5° correspond à une hauteur équivalente (cm) d'un objet de 0,87 cm placé à 1 m de l'œil

1° correspond à une hauteur équivalente (cm) d'un objet de 1,7 cm placé à 1 m de l'œil

5° correspond à une hauteur équivalente (cm) d'un objet de 8,7 cm placé à 1 m de l'œil

> Aires d'étude

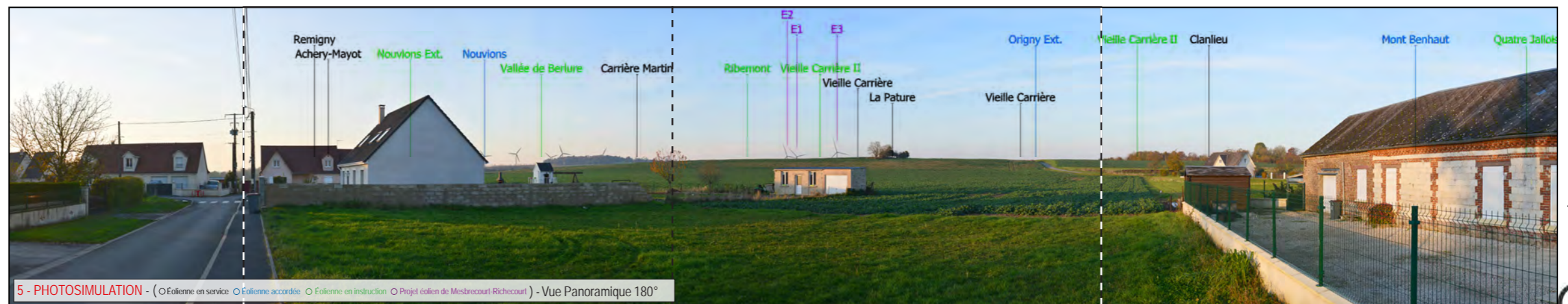
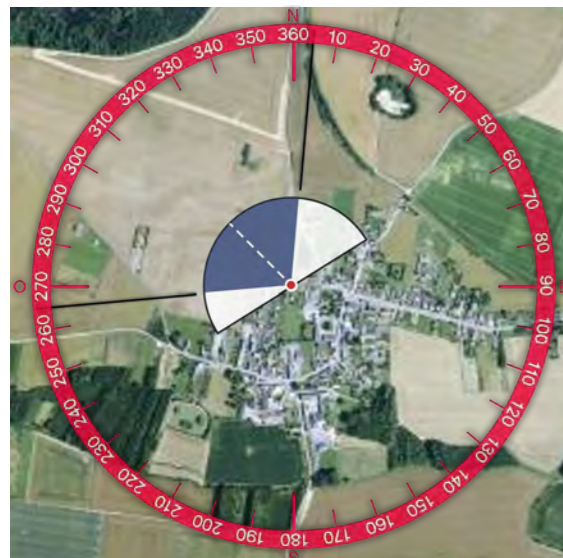
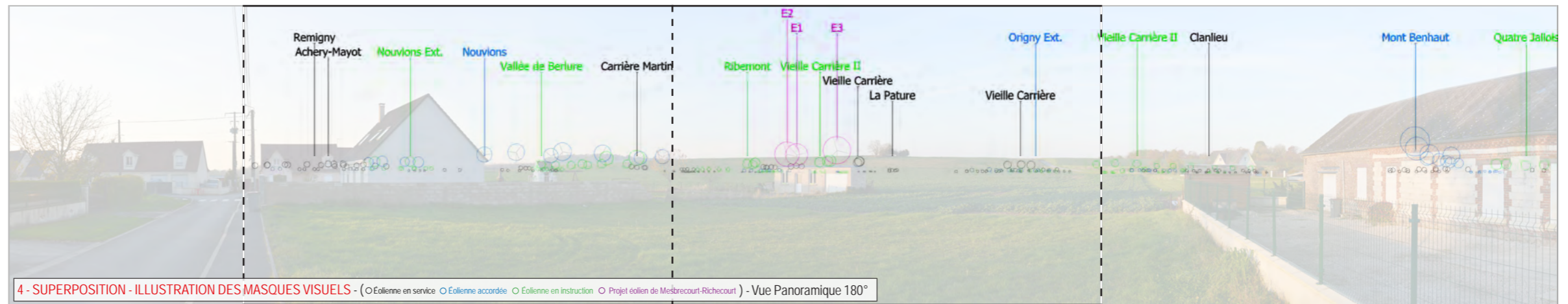
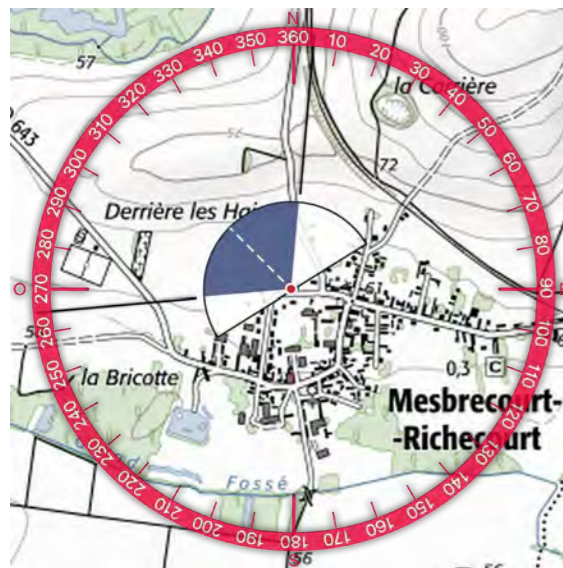
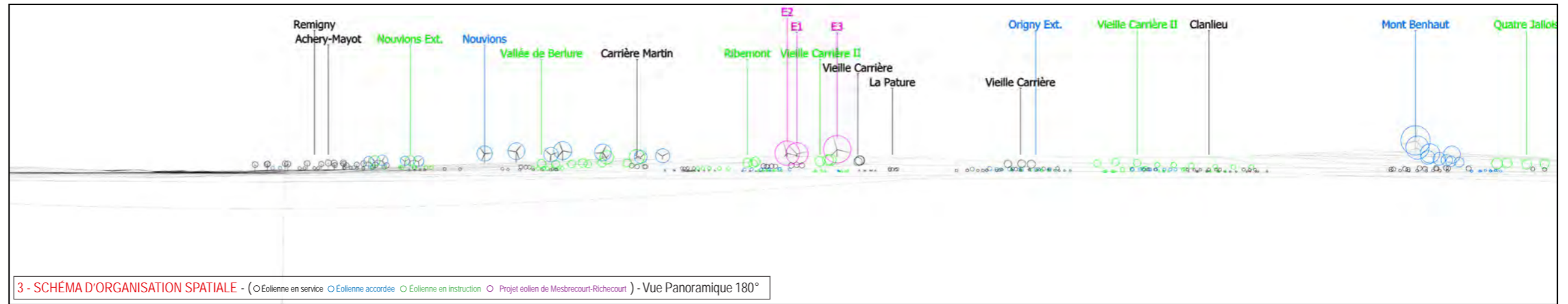
- Aire d'étude éloignée
- Aire d'étude rapprochée
- Aire d'étude immédiate



1 - CONTEXTE ÉOLIEN ET POSITION DU POINT D'OBSERVATION

Informations photographie

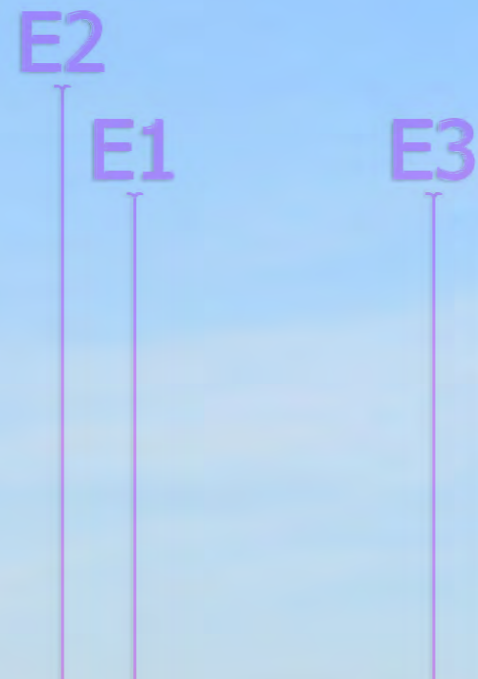
Identifiant : 51
 Coordonnées Lambert 93 (X, Y, Z) : 739072, 6956250, 62,5
 Date et heure de prise de vue : 21/11/2019 17:20
 Focale APS-C / Focale 24x36 : 35mm / 52,5 mm
 Appareil Photo Numérique : NIKON D5000
 Assemblage panoramique : Cylindrique
 Hauteur de prise de vue : 1,6 m





6 - VUE EQUIANGULAIRE - Vue Panoramique 100° x 36°

Maintenir une distance de 45 cm environ entre l'observateur et la planche de photomontage (format A3) afin de reproduire la vision humaine



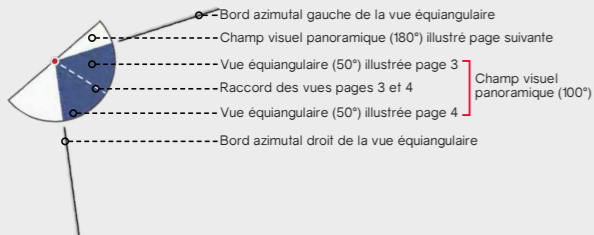
TYPOLOGIE DE L'ENJEU PAYSAGER	ÉLÉMENT CONCERNÉ	ANALYSE PAYSAGÈRE	TYPOLOGIE DE L'IMPACT PAYSAGER	ÉVALUATION DE L'IMPACT PAYSAGER					
				Nul	Très faible	Faible	Modéré	Fort	Très fort
Effet cumulé avec un autre parc éolien	PE de Novions	Depuis la frange nord de Mesbrecourt, les éolienne projetées apparaissent tronquées par le relief dans un contexte éolien où seul le PE de Novions est présent. Un angle de vue de 20 degrés sépare les parcs, les interactions entre les deux sont faibles (pas de chevauchement ou de prolongement).	Effet de renforcement du motif éolien	Nul	Très faible	Faible	Modéré	Fort	Très fort
Perception depuis les axes de communication	chemin de randonnée, D642	Les éoliennes projetées sont perceptibles depuis la D642 sur laquelle passe un chemin de randonnée. Cependant, cet axe routier n'est pas orienté en direction du projet : seules des vues latérales sont possibles, ce qui limite la prégnance visuelle des éoliennes projetées.	Modification du paysage traversé	Nul	Très faible	Faible	Modéré	Fort	Très fort
Perception des structures paysagères et secteurs panoramiques	Vallon du Péron	La ripisylve du vallon du Péron est visible depuis la frange nord de Mesbrecourt-Richécourt. L'insertion des éoliennes projetées renforce l'effet de miniaturisation des boisements mais la perception de cette structure paysagère est déjà modifiée par le PE de Novions, situé à proximité directe de cette entité.	Effet d'écrasement du paysage Modification du paysage observé	Nul	Très faible	Faible	Modéré	Fort	Très fort
Perception depuis l'habitat ou concurrence visuelle avec une silhouette de bourg	Frang nord de Mesbrecourt-Richécourt	Depuis le secteur habité, les rotors tronqués des éoliennes projetées apparaissent, ce qui crée une interférence visuelle.	Modification du paysage quotidien Interférence visuelle	Nul	Très faible	Faible	Modéré	Fort	Très fort

Informations du projet éolien

Nombre d'éoliennes : 3
 Dimension mat | rotor | hauteur totale : 118m | 163m | 199,5m
 Orientation rotor : toujours en direction de l'observateur
 Éolienne la plus proche : E3 (1,58km)
 Éolienne la plus éloignée : E1 (2,31km)

Légende

> Cône de vue



> Contexte éolien

- Parc éolien en service
- Projet éolien autorisé (PC accordé)
- Projet éolien en instruction
- Projet éolien de Mesbrecourt-Richecourt

> Zones de visibilité (carte de ZVI)

- Angle apparent | 0,1°-0,5°
- Angle apparent | 0,5°-1,0°
- Angle apparent | 1,0°-5,0°
- Angle apparent | 5,0°-180° (angle maximal)

Calcul de ZVI réalisé sur WindPro 3.2

Prise en compte du Corine Land Cover pour la prise en compte du tissu végétal (essentiellement les masses boisées majeures)

Pour se représenter les angles...

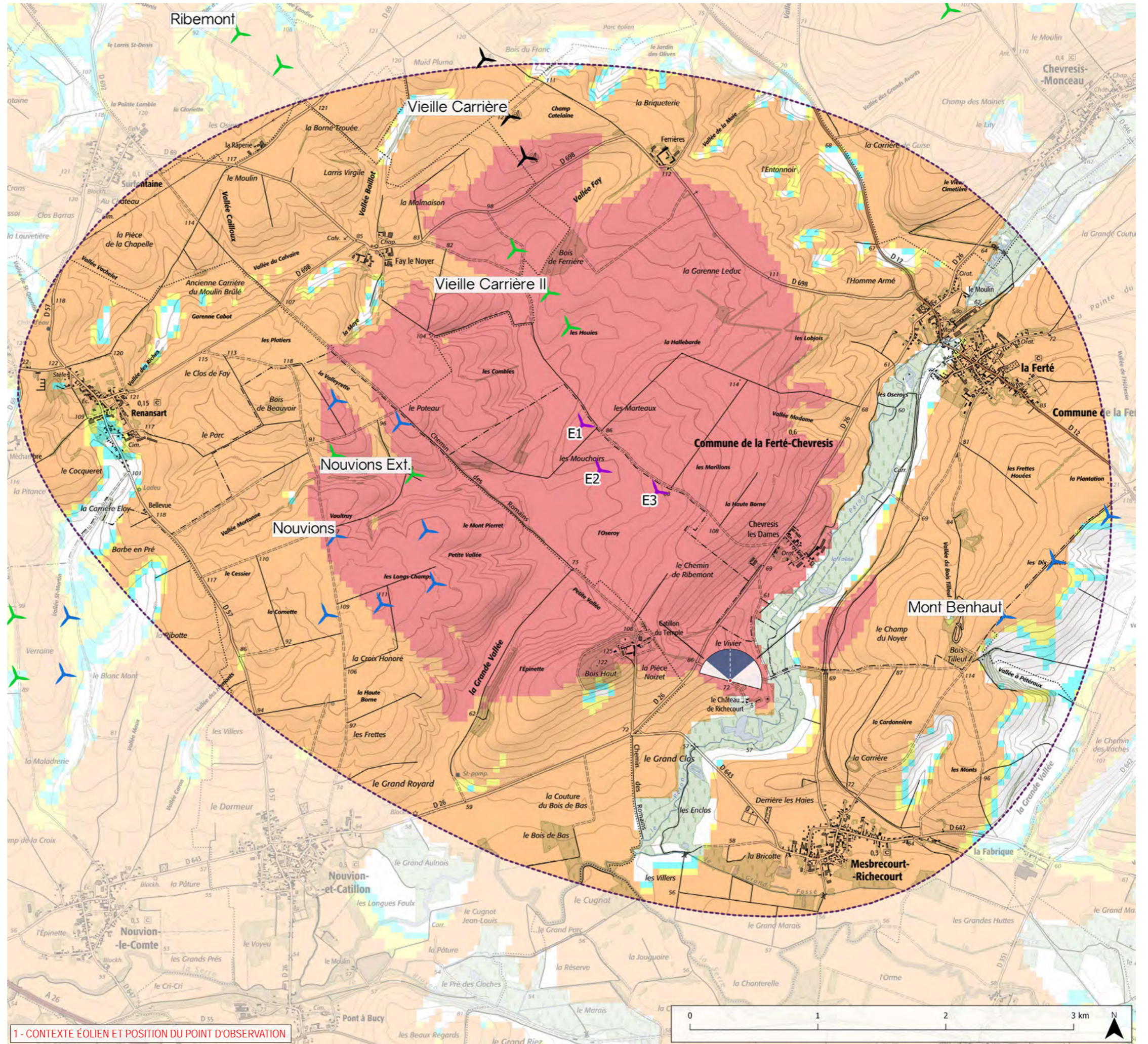
0,5° correspond à une hauteur équivalente (cm) d'un objet de 0,87 cm placé à 1 m de l'œil

1° correspond à une hauteur équivalente (cm) d'un objet de 1,7 cm placé à 1 m de l'œil

5° correspond à une hauteur équivalente (cm) d'un objet de 8,7 cm placé à 1 m de l'œil

> Aires d'étude

- Aire d'étude éloignée
- Aire d'étude rapprochée
- Aire d'étude immédiate



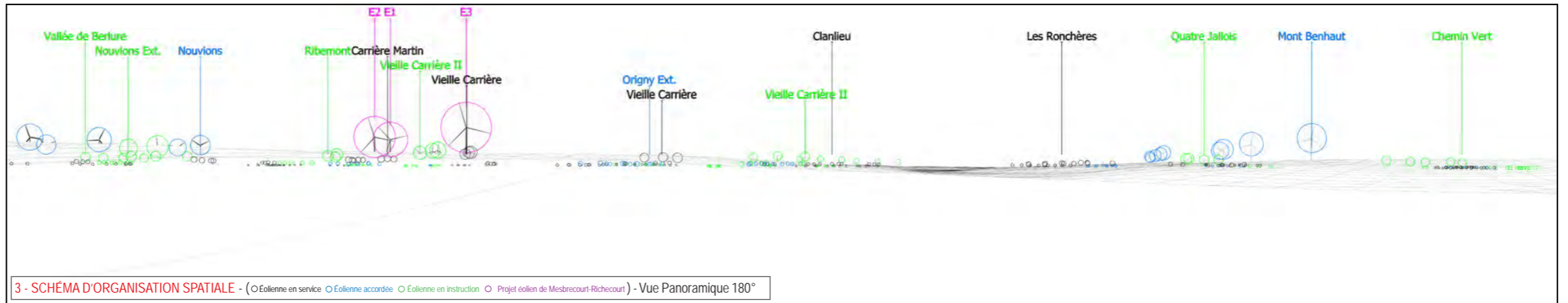
1 - CONTEXTE ÉOLIEN ET POSITION DU POINT D'OBSERVATION

Informations photographie

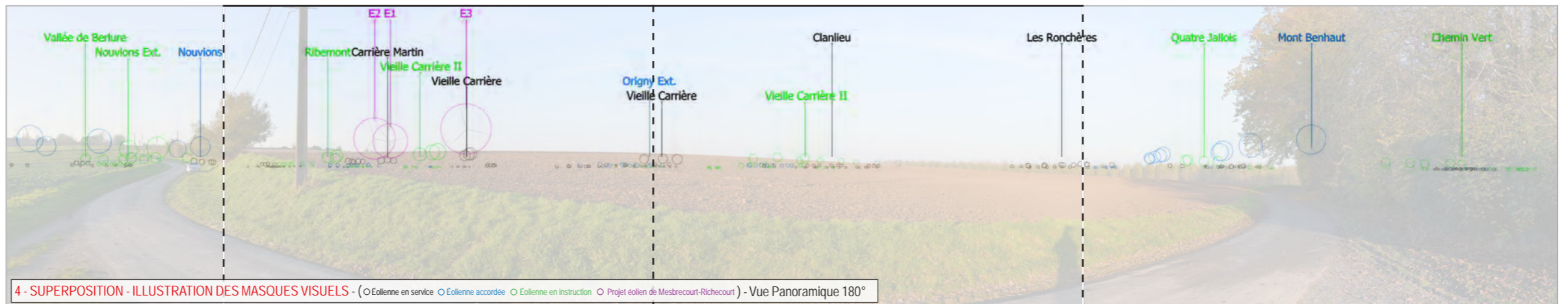
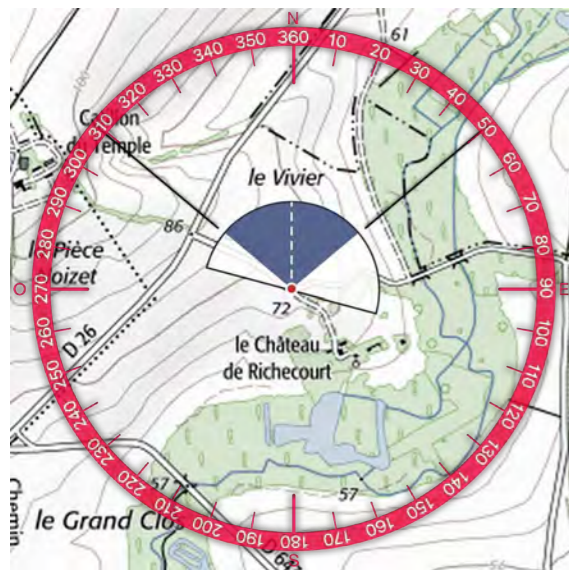
Identifiant : 52
 Coordonnées Lambert 93 (X, Y, Z) : 738380, 6957394, 73,5
 Date et heure de prise de vue : 21/11/2019 17:10
 Focale APS-C / Focale 24x36 : 35mm / 52,5 mm
 Appareil Photo Numérique : NIKON D5000
 Assemblage panoramique : Cylindrique
 Hauteur de prise de vue : 1,6 m



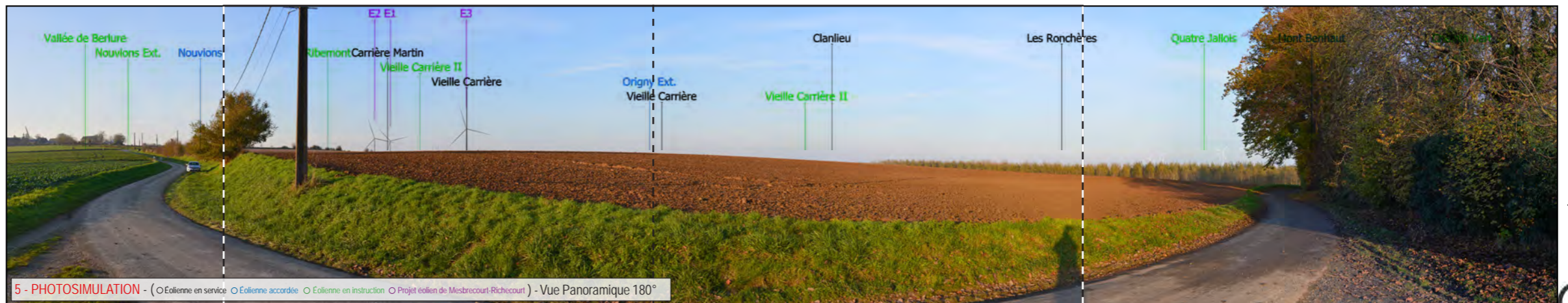
2 - SITUATION EXISTANTE - (○ Eolienne en service ○ Eolienne accordée) - Vue Panoramique 180°



3 - SCHÉMA D'ORGANISATION SPATIALE - (○ Eolienne en service ○ Eolienne accordée ○ Eolienne en instruction ○ Projet éolien de Mesbrecourt-Richecourt) - Vue Panoramique 180°



4 - SUPERPOSITION - ILLUSTRATION DES MASQUES VISUELS - (○ Eolienne en service ○ Eolienne accordée ○ Eolienne en instruction ○ Projet éolien de Mesbrecourt-Richecourt) - Vue Panoramique 180°



5 - PHOTOSIMULATION - (○ Eolienne en service ○ Eolienne accordée ○ Eolienne en instruction ○ Projet éolien de Mesbrecourt-Richecourt) - Vue Panoramique 180°



E2 E1

E3



TYPOLOGIE DE L'ENJEU PAYSAGER	ÉLÉMENT CONCERNÉ	ANALYSE PAYSAGÈRE	TYPOLOGIE DE L'IMPACT PAYSAGER	ÉVALUATION DE L'IMPACT PAYSAGER					
Effet cumulé avec un autre parc éolien	PE de Nouvions, Mont Benhaut	Le projet s'insère dans un espace de respiration entre le PE de Nouvions et le PE de Mont Benhaut avec une hauteur apparente plus importante que celle des deux parcs existants. Les éoliennes projetées créent ainsi un point d'appel perturbateur.	Effet de renforcement du motif éolien Point d'appel perturbateur	Nul	Très faible	Faible	Modéré	Fort	Très fort
Perception depuis l'habitat ou concurrence visuelle avec une silhouette de bourg	Hameau le Château de Richecourt	Depuis l'entrée du hameau du Château de Richecourt, les éoliennes projetées sont visibles et créent une modification du paysage quotidien. Cependant, le cœur du hameau se situe dans une ceinture boisée qui peut filtrer ou masquer le projet selon la position de l'observateur.	Modification du paysage quotidien Interférence visuelle	Nul	Très faible	Faible	Modéré	Fort	Très fort